

# Wilhelm Riedel

Vážení/é pedagogové/žky,  
Studijní materiály vám pomohou připravit se na návštěvu výstavy s žáky/němi a studenty/kami. Materiály zahrnují informace o výstavě, životopis umělce, slovníček pojmů, doporučenou literaturu a náměty na úkoly, které můžete využít při návštěvě výstavy nebo ve výuce ve škole. Budeme rádi za jakékoliv vaše náměty a připomínky umožňující nám tvořit materiály podle vašich představ.  
*Lektorská oddělení ve Veletržním paláci, Národní galerie v Praze*

## 1 O výstavě

Národní galerie v Praze připravila do druhého patra paláce Kinských velkou monografickou retrospektivu opomíjeného představitele **krajinářského realismu** 19. století, českého Němce Wilhelma Riedela. Malíř pocházel z významné německé sklářské rodiny a v letech 1852 až 1854 studoval na **pražské Akademii u M. Haushofera**, poté čtyři roky u **A. Achenbacha v Düsseldorfu**. Dvakrát dlouhodobě pobýval v Itálii a roku 1864 přišel do Francie a záhy začal pracovat v okolí **Barbizonu**. Později pobýval u přítele S. H. Pinkase v Cernay-la-Ville. Své nejlepší práce vytvořil na pobřeží Bretaně a na Normanských ostrovech Sark a Guernsey. Maloval skalnaté útvary na pobřeží, jejich různější tvary a konfigurace. Poté pracoval v okolí řek Seiny a Oisy na záběrech ztišených říčních krajin plných světelných reflexů. Teprve na závěr života, vážně nemocný, se vrátil domů do Čech.

Riedel jako jeden z prvních našich umělců si uvědomil význam francouzské krajinomalby pro další vývoj umění. Jeho bezprostřední kontakt s druhou generací barbizonských malířů a transformace jejich podnětů do osobitého, koloristicky neobyčejně bohatého výrazu, znamenala pro českou malbu první skutečný dotek s francouzským krajinářským realismem. Jeho realistická koncepce, ovlivněná čelnými představiteli



Krajina se zříceninou v pohoří Rhön, 1860, olej, plátno, 108 x 158 cm

barbizonské školy - C. Corotem, Ch. F. Daubignym a J. Duprém - se stala základním rysem jeho tvorby a forma výrazu dosáhla nejvyšších kvalit v uměleckém přetlumočení skutečnosti. Wilhelm Riedel patří vedle K. Purkyně, S. H. Pinkase a V. Barvitia k významné generaci našich realistů, která ve své francouzské orientaci vyrovnala v českém umění krok s uměním Francie.

Pozdější národnostní polarizace české společnosti vyřadila W. Riedela jako Němce na dlouhou dobu z našeho dějepisu umění. Jeho práce byly uzavřeny do soukromých sbírek a následující generace měla jen malou možnost je poznat. Ve 20. století bylo Riedelovo dílo přesunuto k německému malířství a z českého uměnovědného bádání vyloučeno. Jediným důsledkem toho bylo, že se jím nezabýval nikdo; pro Čechy byl Němec, pro Němce cizinec. Dělení podle národnostního kritéria zde selhává, pro umění poloviny 19. století v rámci mnohonárodnostní rakousko-uherské monarchie je nutné určení teritoriální, které napoví o kořenech, východiscích i komparaci tvorby více než národnost autora. Z těchto důvodů musíme Riedelovu krajinářskou tvorbu, přináležející k nejlepší části naší krajinomalby, vřadit zpátky k českému realismu 19. století a více než sto třicet let po malířově smrti mu zajistit odpovídající místo i v našem dějepisu umění.

Šárka Leubnerová

## 2 Životopis

**Wilhelm Riedel (1832 - 1876)**

**1832 / 16.** září narozen v Antonínově v Jizerských horách v bohaté rodině německých sklářů, otec Franz Riedel byl talentovaným rytcem a měl celkem ze dvou manželství sedm dětí (šest dcer a jednoho syna - Wilhelma)

**1848 / série revolucí v Evropě**

**1851 / studium na pražské technice**

**1852-56 / studium na pražské Akademii, od 1854 v krajinářském ateliéru Maxmiliána Josepha Haushofera**

**1855 Gustave Courbet vystavuje svá díla ve vlastním pavilonu s nápisem Realismus na Světové výstavě v Paříži**

**1855-56 / doložené studijní cesty po Čechách (Českomoravská vysočina, Kutná Hora, Krkonoše,...), kde vytváří především skici**

**1856-60 / studium na soukromé škole Andrease Achenbacha v Düsseldorfu; dědictví po otci mu zajistí doživotní rentu a možnost cestování**

**1857-60 / studijní cesty po Německu: pohoří Eifel, Středoněmecká vysočina, oblast Rhön, předhůří Alp a Bavorsko, Harz, Holštýnsko a ostrovy Sylt a Amrum v Severním moři; jeho tvorba oscilovala mezi drobnými přírodními studiemi a velkými **romantickými** plátny s dramatickou výstavbou krajiny, která byla vždy ozvláštněna přírodní či kulturní zajímavostí (ruiny, stromoví, geologické útvary)**

**1861-62 / italský pobyt: Řím, Tivoli, Campagna, Paestum, Taormina a Agrigento; jeho obrazy se barevně rozzáří a ztratí hnědý galerijní tón**

**1863 skandál na pařížském Salonu odmítnutých s obrazem Snídaně v trávě od E. Maneta**

**1863-68 / pobyt ve Francii: Paříž, Fontainebleau, Cernay-la-Ville, okolí řek Oisy a Seiny, Bretaň, ostrovy Guernsey a Sark u břehů Normandie; umělcovo klíčové období - příklon k plenérové realistické malbě, dochází k uvolnění rukopisu a barva se stává hlavním výrazovým prostředkem; v Bretani rozvine svůj zájem o geologii**

**1868-69 / cesta do Itálie a Francie: okolí Říma, Syrakusy, severní pobřeží Sardinie, Paříž a Fontainebleau; typickými znaky jeho tehdejší tvorby byla výrazná barevnost a uvolněný přednes malby**

**1870-76 / jako nemocný se vrací do Čech (Praha, Karlovy Vary a okolí, Dubí u Teplic), ve společnosti své matky podniká krátké cesty po lázeňských místech s jediným cílem - uzdravení se**

**1874 / I. výstava impresionistů v Paříži**

**1876 / 12. června podléhá TBC ve vile Henrietta v lázních Kundratice u Litoměřic, pochován je na hřbitově v Litoměřicích**

Riedelovo dílo je spojnicí mezi romantickými krajinami Adolfa Kosárka a realistickou krajinomalbou Antonína Chittussiho. Jeho neteř Hermína Laukotová (1853 - 1931) se také stává malířkou.



Jižní krajina s domy, 1862, olej, plátno, 29,5 x 45 cm

## 3 Slovníček pojmů

**Haushoferova krajinářská škola / M. J. Haushofer (1811 - 1866)** byl švagrem ředitele pražské Akademie a stal se profesorem její krajinářské školy po smrti A. Mánesa. Vyškolil v letech 1845-66 celou řadu českých krajinářů (A. Kosárek, B. Havránek, A. Bubák, J. Mařák, ...). Do Čech přinesl vyspělý německý romantismus a své žáky naučil vyzdvihnout zajímavost místní krajinné scenérie, barevně vyjádřit roční a denní proměny v krajině, v přírodě si zaznamenat vnější obrysy tvarů a v ateliéru komponovat velké obrazy.

**Krajinářská škola Andrease Achenbacha** / (1815 - 1910) soukromá a velmi oblíbená škola v Düsseldorfu v 2. polovině 19. století, kde A. Achenbach učil své žáky dokonalé technice, barevné rafinovanosti a dramatické výstavbě obrazů. Specializoval se na obrazy moře, severské krajiny a básníci přírodní živly (pozdní romantismus). V druhé části své úspěšné kariéry se orientoval na realismus a principy intimní krajinomalby.

**Barbizonská škola** / podle vesnice Barbizon u lesa Fontainebleau (60 km jižně od Paříže). Kolem 1830 odešli někteří krajináři protestně proti Akademii a Salonům do Barbizonu a v jeho okolí začali malovat obyčejnou krajinu naivním okem. Pracovali přímo v plenéru (plein air - franc. plný vzduch; nejprve jen skici, pak i celou malbu). Nejdříve živořili, ale během druhého císařství se dostali do středu zájmu a Barbizon se stal vyhledávaným místem pro malíře amatéry. Práce barbizonských je kombinace romantismu (nadšení pro přírodu, dramatické nebe a světlo, téma lesa) a realismu (zachycení skutečnosti, materiály a čas v krajině). Kromě krajiny se také snažili zaznamenat venkovské práce a typického vesničana. Do barbizonské školy můžeme zařadit C. Corota, T. Rousseaua, J. F. Milleta a Ch. F. Daubignyho.

**Romantismus** / umělecký směr konce 18. století a první poloviny 19. století. V krajinomalbě se projevuje výběrem krajiny - extrémní prostor nebezpečný člověku (moře, poušť, velehory, hluboký les) s důrazem na individuální lidské postavy, středověké památky a osobní poselství umělce. Romantické hodnoty v krajině jsou pak vznešenost, smrt, fatalita času, únik pomocí nekonečna (křesťanská víra, jiné duchovní světy), dynamika a osvobození barvy. Romantikové jako např. J. Mánes, A. Kosárek či A. Bubák dělají studie na cestách a dokončují dílo v ateliéru.

**Realismus** / umělecký proud 40. - 60. let 19. století. V krajinomalbě se jedná o představení obyčejné až nudné krajiny používané a přetvářené člověkem. Realisté se v krajinomalbě snaží o maximální zjednodušení kompozice, vyjádření typických znaků a charakteru krajiny, zachycení proměn krajiny během ročních či denních dob, důraz na strukturu a materiály v krajině, míchání barev, rozptýlené světlo, uvolnění rukopisu a řešení otázky české krajiny (problém od romantismu). Realisté malují přímo v krajině (v plenéru) a můžeme k nim přiřadit S. H. Pinkase, A. Chittussiho či Zdenku Braunerovou.

**Muchláz** / výtvarná technika, kdy se papír nejdříve zmačká, a pak znovu narovná. Ve vzniklé papírové struktuře se dle fantazie zvýrazňují vybrané linie a přehyby.

**Pigment** / (obecně) barvivo. Příkladem pigmentů v těle rostlin a živočichů je chlorofyl nebo hemoglobin. Jako pigment označujeme také anorganické látky, většinou na bázi oxidů kovů. Ty se používají zejména v malířství. Existuje několik skupin anorganických pigmentů, odvíjejících se od prvku, který má pro charakter pigmentu dominantní roli (např. pigmenty z uhlíku, titanu, kadmia, mědi).

## 4 Vzdělávání

**Doporučená klíčová slova pro výuku:**

živly  
muchláz  
kresba  
pigment

### OTÁZKY A NÁMĚTY K ROZHOVORU S ŽÁKY/NĚMI ZÁKLADNÍCH ŠKOL K VYBRANÝM DÍLŮM VÝSTAVY

Projděte si výstavu a zastavte se postupně u těchto obrazů: *Večerní krajina s lovcem (1858)*, *Kaple racků na ostrově Sark (1868)*, *Ztroskotání lodi (1873)*. Prozkoumejte, jakým způsobem jsou tu zachyceny všechny čtyři živly. Zkuste si představit, že stojíte v krajině a můžete jednotlivé živly vnímat přímo, nejen zrakem, ale i hmatem, čichem, celým tělem. Jaké by byly Vaše vjemy?



Ztroskotání lodi, 1873, olej, plátno, 88 x 131 cm



### • Vzduch

(vlhký x suchý, svěží, průzračný, vítr, vůně,...)

### • Země (tvrdá x měkká, pevná x drolicí se, blátivá x vyprahlá, skalnatá, odolávající,...)

### • Voda (klidná x divoká, hnijící x osvěžující, sladká x slaná, podemílající, vzdouvající se,...)

### • Oheň (slunce, světlo, teplé x studené, ostré x tlumené, hřející, prokreslující, prozařující konkrétní místa v krajině,...)

Jak byste se v takové krajině cítili? Jaké emoce, myšlenky a nálady by ve vás vyvolávala? Měli byste chuť v ní setrvat? Byli byste v ní raději sami nebo s někým? Jaký charakter by mohlo mít vaše setkání, váš rozhovor s onou osobou či se samotnou krajinou?

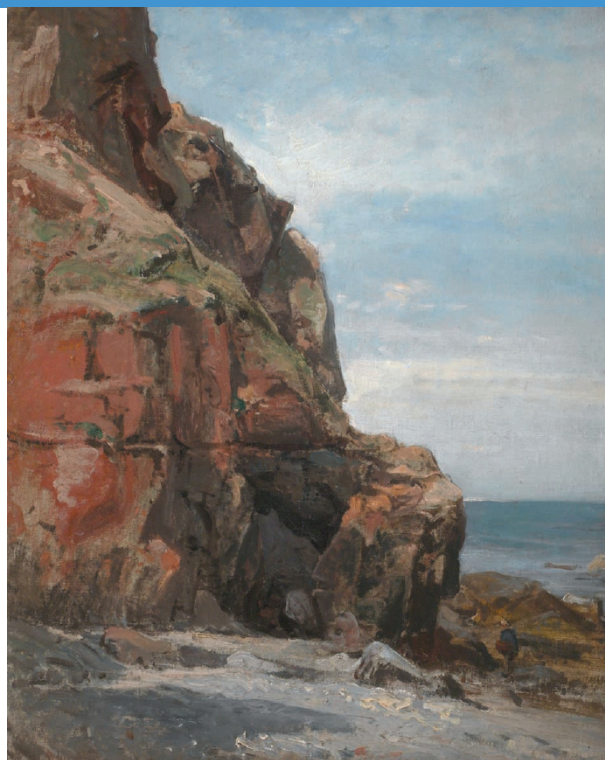
## NÁMĚTY K ČINNOSTEM NA VÝSTAVĚ PRO ZŠ

### Ostrovy struktur - skály a moře

Zaměřte se při prohlídce na ty obrazy a jejich části, které zachycují skalnatá pobřeží. Pozorně si prohlédněte strukturu skal i způsob malby. Vezměte si obyčejný papír formátu A3 a z jedné strany ho mírně zmuchlejte. Znovu papír rozbalte a černým fixem obtáhněte vybrané linie (některé části detailněji). Jednoduchou linií můžete vytvořit horizont (mořská hladina). Vznikne tak kresba skalnatého pobřeží u moře. Své kresby porovnejte mezi sebou a srovnajte je se studijními kresbami W. Riedela (např. *Rozeklaná skála u moře, 1867*). Podařilo se vám vytvořit plasticky působivou kresbu? Jaký tvar a dynamiku má vaše pobřeží?



Rozeklaná skála u moře, 1867, tužka, papír zelený, 31,5 x 47 cm



Červená skála u moře, 1867, olej, plátno, 41,5 x 33 cm

## NÁMĚTY K ČINNOSTEM VE ŠKOLE PRO ZŠ

### Nasáknout barvami

#### Motivace

Jaké barvy skrývá půda, různé horniny, a přírodní materiály vůbec? Přineste si do školy různé pigmenty. Např. hlínu z místa, kde žijete, uhlíky, různé zelené rostliny, květy, popř. ovoce. Vytvořte si ve třídě vzorník všech pigmentů.

#### Popis činnosti

Prohlédněte si důkladně malbu W. Riedela *Červená skála u moře, 1867* (viz obr.). Zapište si, jaké všechny barvy jste objevili a které vás překvapily (např. žluté, okrové, oranžové, přes všechny odstíny červené, hnědé a zelené, šedé až černé). Použijte **muchláž** - kresbu, kterou jste si přinesli z galerie nebo ji vytvořte (viz výše). Aplikujte na ní přinesené pigmenty. Experimentujte s jejich barevností, míšením i strukturou.

#### Reflexe

Své kresby porovnejte mezi sebou. Které barvy a tóny se vám podařilo získat snadno a které naopak ve vašem vzorníku a obraze chybí? Porovnejte také barevnost svého výjevu s obrazem od W. Riedela. Koresponduje s barevnou škálou, kterou jste viděli na jeho obrazech nebo se výrazně liší?

# Studijní materiál pro pedagogy k výstavě Wilhelm Riedel

## Doporučená klíčová slova pro výuku

popis uměleckého díla a jeho interpretace  
obsahové a formální prvky umělecké díla  
krajinomalba 19. století  
klasicismus, romantismus, realismus, impresionismus  
a symbolismus

## NÁMĚTY K ČINNOSTEM NA VÝSTAVĚ PRO SŠ

### Motivace

Ved'te dialog se studenty na téma jejich oblíbené krajiny. Jaká by měla být? Kde bychom ji našli? Co by měla obsahovat? Společně se studenty porovnejte výsledky této skupinové diskuse. Zhmotní se vám různé typy krajin, preference a požadavky na oblíbený prostor studentů. Vyplyne, že při výběru krajiny záleží hlavně na subjektu jedince a době. Studenti budou mít teď příležitost porovnat svoje představy o krajině s vizi krajinomalby 19. století a definovat jejich znaky.

### Popis činnosti

Rozdělte studenty do pěti skupin. Každá skupina prozkoumá jednu krajinu z 19. století a své badání pak představí ostatním skupinám. Díky kooperaci všech skupin se vám vytvoří obraz o vývoji krajinomalby 19. století, o různých pohledech a hodnotách, které se v krajinách hledaly, a pomůže vám zasadit si tvorbu W. Riedela do kontextu tvorby ostatních možná více známých umělců. Pro tuto činnost využijte expozici Krajina v českém umění 19. století v 1. patře paláce Kinských.

### Vybrané ukázky krajinomalby 19. století

**Antonín Mánes**, Krajina s Belvedérem I., 1816,  
klasicismus (1. patro, 1. místnost)

**Adolf Kosárek**, Lesní krajina I. (Poustevna), 1856,  
romantismus (1. patro, 2. místnost)

**Wilhelm Riedel**, Ovce před dvorcem, 1868,  
realismus (2. patro, 4. místnost)

**Ferdinand Engelmüller**, Touha, hoře, klid, 1896,  
symbolismus (1. patro, 5. místnost)

**Václav Radimský**, Jezírko, po 1900,  
impresionismus (1. patro, 9. místnost)

U vybraných děl studenti sledují a analyzují tyto problémy: typ krajiny, přírody (venkovská, horská, městská, ...); míra reality / fantazie umělce; kompozice (v jakém systému jsou prvky krajiny skládány, vertikály, horizontály, diagonály či jiné geometrické obrazce); odkud divák krajinu sleduje (nadhled, podhled, na stejné úrovni s krajinou); postavy v krajině a jejich příběhy; stromy, rostliny a zvířata v krajině (možnost

symbolů); stavby v obraze; barvy (teplé, studené, míchané, čisté, doplňkové, tmavé, světlé, ...); světlo (divadelní, rozptýlené, kontrasty, ...); rukopis (uvolněný, dělený, není vidět, ...); jak krajina působí na diváka; jak se v ní cítí student; jaký je názor studenta na dílo a znaky zkoumané krajiny (shrnutí, např. čím je charakterizována klasicistní krajina, jak ji poznat).

Pro kvalitnější průběh činnosti je třeba zajistit studentům psací potřeby, podložky a čisté papíry. Po skupinové práci u obrazů následuje představení výsledků vybranými řečníky ze skupin u konkrétních originálů. Ved'te jednotlivé skupiny k jasněmu, logickému a stručnému popisu díla a shrnutí poznatků. Ostatní studenty k polemické diskusi.

### Reflexe

Vraťte se studenty k tématu motivace a položte jim otázku, které krajiny by nyní daly přednost? Jak moc se krajiny z 19. století propojily s vaší představou oblíbené krajiny? Jaké hodnoty a prvky sledujete v krajině vy a jaké 19. století? Změnil se nyní váš názor na krajinu 19. století?



Ovce před dvorcem, 1866, olej, plátno, 30 x 42 cm

## 5 Použitá a doporučená literatura

Vilém Riedel (1832 - 1876) obrazy a kresby, Severočeská galerie v Litoměřicích 1985

Prahl, Roman, Intimní krajina a její české přijetí, sborník symposia Člověk a příroda v novodobé české kultuře, NG v Praze 1989

Nová encyklopedie českého výtvarného umění, Academia 1995

Německé a rakouské malířství 19. století ze sbírek Oblastní galerie v Liberci, 1997

Blažičková-Horová, Naděžda, České malířství 19. století, NG v Praze 1998

Poezie a skutečnost, Malířství 19. století z Rýnského zemského muzea v Bonnu a z rýnské soukromé sbírky, GHMP 2000

Francouzské malířství 19. století ze sbírek Oblastní galerie v Liberci, 2002

Dějiny českého výtvarného umění (III/1) 1780/1890, Academia 2001

Blažičková-Horová, Naděžda (ed.), Krajina v českém umění 17. - 20. století, průvodce stálou expozicí NG v Praze v paláci Kinských, 2005

Leubnerová, Šárka, Wilhelm Riedel (1832 - 1876), NG v Praze 2008

## 6 Informace

**Autorka výstavy /**  
Šárka Leubnerová

**Vzdělávací programy a studijní materiály /**  
Zdeňka Řezbová a Monika Sybolová

**Místo konání /**  
Palác Kinských, Staroměstské náměstí 12, Praha 1

**Termín konání /**  
15. 2. - 31. 8. 2008

**Vstupné pro školní skupiny (bez programu) /**  
20 Kč/1 osoba  
pedagogický doprovod (2 osoby)  
a děti do 6 let zdarma

**Cena programu pro školy /**  
délka: 90/120 minut  
25 Kč / 1 žák při skupině 20 a více osob  
500 Kč / skupina menší než 20 osob  
rezervace 2 týdny předem

**Otevírací hodiny /**  
denně mimo pondělí od 10:00 - 18:00

**Doprava /**  
metro A -Staroměstská, metro B - Můstek

**Informace o doprovodných programech /**  
Lektorské oddělení SUDS Národní galerie v Praze  
ve Veletržním paláci  
tel.: 224 301 003  
e-mail: vzdelavani@ngprague.cz, www.ngprague.cz

**Informace o otevírací době a vstupném /**  
tel.: 224 810 250 (pokladna)

Studijní materiály pro pedagogy k výstavám jsou ke stažení na webových stránkách Národní galerie v Praze:  
<http://www.ngprague.cz/11/0/4/doprovodne-programy/veletrzni-palac/>

Hlavní partner NG v Praze