

Milí pedagogové a pedagožky,

vítejte na výstavě **Mistrovská díla německého a rakouského umění 19. století**, kterou připravila Národní galerie v Praze ve 2. patře Šternberského paláce. V těchto listech naleznete krátký text kurátorky o výstavě, časovou osu romantismu, slovníček pojmů, analýzu hlavních děl, doporučenou literaturu a výtvarné a literární aktivity pro školní skupiny, které můžete realizovat jak na výstavě, tak ve škole. Nezapomeňte navštívit samoobslužný ateliér pro děti a mládež ve 2. patře. Přejeme vám a vašim žákům a studentům inspirující pouť od norských hor, přes Severní moře do Středomoří a zase zpět přes Alpy do rakouských vinic. Glückliche Reise!

Vaše Lektorské oddělení Sbirky umění 19. století Národní galerie v Praze

1 PŘED VSTUPEM NA VÝSTAVU

Dopíšte k postavám na obrazech jejich vnitřní monology (dokončete věty v bublinách). Potom propojte podobizny se jmény portrétovaných a s jejich společenským statutem. Váš odhad si ověřte na výstavě.

Friedrich von Amerling *Leopold II.*

Clementina Egellová

Myslím, že.....

.....
.....

V korzetu se cítím.....

.....
.....

žena továrníka

císařovna



císař

střední vrstvy

malíř



Asi založím.....

.....
.....

Podniknu cestu do.....

.....
.....



Čtu.....

.....
.....



Alžběta

Matyáš Josef Vollgruber

2 TEXT O VÝSTAVĚ

Expozice německého a rakouského malířství 19. století představuje nejvýznamnější díla umělců těchto zemí zastoupená ve sbírkách Národní galerie v Praze. V reprezentativním výběru mapuje část středoevropského uměleckého prostoru, v jehož rámci probíhala úzká kulturní spolupráce, která zásadním způsobem ovlivňovala také umění v Čechách po roce 1800.

Klasicismus zastupují dva významní vídeňští umělci, dvorní portrétista F. H. Füger a autor historických a mytologických scén J. Abel. Krajinomalba první poloviny 19. století se v Německu i Rakousku nesla ve znamení doznávajícího klasicismu, určujícím proudem byl však **romantismus**. Na dílech výrazných osobností několika malířských škol představujeme různé polohy tohoto stylu. Drážďanskou školu reprezentují obrazy C. D. Friedricha a J. Ch. C. Dahla se symbolicky chápanou kontemplativní krajinou. Vídeňská krajinomalba zastoupená J. Rebellem přenáší diváka z drsného severu do přímořské Itálie, stejně jako plátno E. W. Poseho, zástupce düsseldorfské Akademie. Mnichovskou školu romantické krajinomalby předvádějí obrazy dvorního malíře C. Rottmanna, dále Ch. Morgensterna, J. G. Steffana. Malé žánrové obrázky C. Spitzwega získaly velkou popularitu také v Čechách.

Biedermeier, umělecký a myšlenkový proud, jenž se zrodil ve střední Evropě v prvních desetiletích 19. století, působil na kulturní atmosféru doby svou střízlivou a nepatetickou věcností, inspiraci hledal v přirozeném každodenním životě a v krásách přírody. Malba zátiší dosáhla v tomto období velké popularity, vynikající úroveň dosahovaly práce F. X. Pettera. Náboženská témata uvádějí práce J. A. Fischera a F. Ittenbacha, reprezentantů pozdní fáze **nazarenismu** ve vídeňském prostředí. Jednou z nejpoblárnějších osobností vídeňského biedermeieru byl F. G. Waldmüller. Tři ukázky z různých oborů malby ho představují jako nesmírně citlivého a vnímavého pozorovatele lidského života.

Portrétní malbu druhé poloviny 19. století zastupují dámské reprezentativní podobizny od E. Engertha a E. Magnuse. Jedna z nich je tradičním dvorním vídeňským portrétem zobrazujícím rakouskou panovnici, druhá zachycuje dámu z vysoké berlínské buržoazie, jež se svým bohatstvím domáhá vysokého společenského statutu. Jejich srovnáním můžeme sledovat nezadržitelný posun v společenských vztazích doby, ale i proměny v umění.

Šárka Leubnerová

3 ZÁKLADNÍ DATA EVROPSKÉHO ROMANTIZMU

1788 / I. Kant: *Kritika čistého rozumu*

1790 / I. Kant: *Kritika soudnosti*

1791 / W. A. Mozart: *Kouzelná flétna*

1797 / W. H. Wackenroder: *Srdcové výlevy uměnímilovného klášterníka*

1802 / F. R. de Chateaubriand: *Duch křesťanství*

1804 / Napoleon se stává císařem, L. van Beethoven: *Eroica*

1806 / A. L. Girodet: *Potopa*, A. J. Gros: *Bitva u Aboukiru*

1807 / J. G. Fichte: *Rozprava o německém národě*, G. W. F. Hegel: *Fenomenologie ducha*

1808 / A. L. Girodet: *Pohřeb Ataly*, P. P. Prud'hon: *Spravedlnost a Pomsta pronásledujících zločin*,

J. W. Goethe: *Faust*, C. D. Friedrich: *Děčínský oltář a Mnich na břehu moře*

1809 / vznik Lukasbundu ve Vídni (spolek nazarénů vedený F. Overbeckem a F. Pforrem)

1810 / Madame de Staël: *O Německu*, nazaréni se usazují v Římě

1811 / P. von Cornelius: kresby k Faustovi

1812 / T. Géricault: *Důstojník císařských myslivců při útoku*

1814 / W. Scott: *Waverley*, L. van Beethoven: *Fidelio*

1815 / 100 dní císařství, C. G. Carus:

Dopisy o malířství krajin, K. F. Schinkel: dekorace ke Kouzelné flétně

1816 / nazaréni vytváří fresky v Casa Bartholdy v Římě

1817 / nazaréni pracují na výzdobě v Casino Massimo v Římě

1819 / T. Géricault: *Prám Medúzy*, J. A. D. Ingres: *Velká odaliska*, A. Schopenhauer: *Svět jako vůle a představa*, F. W. von Schadow ředitelem berlínské Akademie,

P. van Cornelius pozván do Mnichova

1821 / C. M. von Weber: *Čarostřelec*

1822 / Stendhal: *O lásce*, E. Delacroix: *Danteho bárka*

1824 / E. Delacroix: *Vraždění na Chiu*

1827 / G. de Nerval překládá do francouzštiny Fausta,

V. Hugo: předmluva ke Cromwelovi jako manifest

romantismu, E. Delacroix: *Smrt Sardanapalova*,

F. Schubert: *Zimní cesta*

1829 / F. Mendelsohn-Bartholdy objevuje pro veřejnost J. S. Bacha

1830 / H. Berlioz: *Fantastická symfonie*, V. Hugo: *Hernani*,

Stendhal: *Červený a černý*, L. von Klenze: *Wallhala*

1831 / V. Hugo: *Zvoník od Matky Boží*, H. Balzac: *Šagrénová růže*,

E. Delacroix: *Svoboda vede lid na barikády*

1835 / H. Balzac: *Otec Goriot*, R. Schumann: *Karneval*

1836 / A. de Musset: *Zpověď dítěte svého věku*,

R. Schumann a F. Chopin se setkávají v Lipsku

1839 / Stendhal: *Věznice parmská*

1843 / K. Marx odjíždí do Paříže

1844 / A. Dumas: *Tři mušketýři*, H. Heine: *Německo, Zimní pohádka*

1845 / Ch. Baudelaire jako kritik Salonu,

R. Wagner: *Tannhäuser*

1846 / G. Sandová: *Ďáblův močál*

1848 / revoluce, počátek II. republiky ve Francii

1852 / Napoleon III. se stává císařem, A. Dumas ml.:

Dáma s kaméliemi

1853 / G. de Nerval: *Sylvie*

1857 / G. Flaubert: *Madame Bovary*,

Ch. Baudelaire: *Květy zla*

1861 / Wagnerův *Tannhäuser* v Paříži

1862 / V. Hugo: *Bídníci*

1863 / T. Gautier: *Kapitán Fracasse*,

Ch. Baudelaire: *Malíř moderní doby*

1869 / Ch. Baudelaire: *Romantické umění*,

G. Flaubert: *Citová výchova*, C. de Launay: *Žpěvy Maldororovy*

Žpěvy Maldororovy

4 SLOVNÍČEK POJMŮ

KLASICISMUS / umělecký a životní sloh od poloviny 18. století do 1. třetiny 19. století, jehož ohniskem je Itálie díky antickým vykopávkám. Tento sloh se projevil hlavně v architektuře (Francie, Anglie a Německo). Jeho vzorem bylo klasické umění antiky. Hodnoty a témata: rozum, řád, pravda, harmonie, krása antiky, občanské ctnosti, morální poselství, velký příběh a hrdina, přehledná a ideální kompozice, sošné tvary, lokální barevnost, důležitost obrysu a kresba. Klasicismus je propojen s výukou na Akademiích (akademismus). Evropští představitelé: J. L. David, A. R. Mengs, A. Kaufmannová, J. H. Füssli, J. Abel. Čeští zástupci: L. Kohl, K. Postl, A. Machek a F. Tkadlík.

ROMANTISMUS / umělecký směr konce 18. století a první poloviny 19. století. Jeho hodnoty: nitro člověka (city, láska, vůle, vášeň, temné stránky, rozum nestačí), tvůrčí síla a imaginace umělce, svoboda, hledání vlastních kořenů, cesta za nekonečnem, překračování hranic, dynamika a pohyb, barva je více než kresba, kult vznešenosti, hrůzy a jiné krásy, otázka národního umění. Romantické náměty: středověk, historie, literatura a poezie (Shakespeare, Milton, Ariosto, Tasso, Dante, Goethe, Byron, Scott), divadlo, hudba, pohádky a lidové pověsti, Orient, příroda, bitvy, lovy, žena, lehce záporný hrdina, děti, čistí hrdinové žijící uprostřed přírody. Hlavními evropskými výtvarnými romantiky byli E. Delacroix, T. Géricault, J. Constable, W. Turner, C. D. Friedrich. V českých zemích romantismus nejlépe představuje rodina Mánesů a A. Kosárek.

BIEDERMEIER / měšťanský styl (hlavně užité umění) po napoleonských válkách do roku 1848 pracující s některými postupy romantismu. Jeho hodnoty: harmonie, fantazie, barva, domáckost, rodina, měšťanské ctnosti, líbivost, sentiment. Témata: květiny, měšťanské portréty, krajiny z turisticky atraktivních míst, busty osobností, cykly grafik s výjevy národní historie, žánrová malba ze současného života. Evropskými představiteli *biedermeieru* byli F. C. Spitzweg a F. G. Waldmüller. Českými zástupci byli např. A. B. Piepenhagen nebo J. M. Navrátil.

POZDNÍ ROMANTISMUS / se projevil především v krajinomalbě na konci 40. let a v 50. letech 19. století, kdy pak vyústil v další vlnu romantismu, tzv. novoromantismu. Pravidla pozdního romantismu pro tvorbu obrazu krajiny: šířkový formát, důraz na vznešenost krajiny a barevnou

refinovanost, vyzdvižení zajímavosti místní krajinné scenerie, barevné vyjádření roční a denní proměny v krajině, v přírodě nejdříve zaznamenání vnějších obrysů, tvarů a atmosférických jevů a v ateliéru pak ze studií komponování velkých obrazů. Pozdní romantismus nebezpečně balancuje na hraně umění a kýče. Mezi pozdní romantiky zařazujeme např. C. Rottmanna, Ch. Morgensterna nebo J. W. Schirmera, v Čechách jsou to především školy M. Haushofera a Ch. Rubena.

NAZARENISMUS / odvozeno od nazarénů, což byla romantická skupina převážně německých a rakouských malířů, která se obracela k náboženským tématům (častá konverze ke katolicismu), pracovala společně na bázi středověké dílny a inspiraci hledala v umění středověku a rané renesance. Hnutí vzniklo pod vedením malířů F. Pforra a F. Overbecka mezi studenty vídeňské Akademie v roce 1809 jako Bratrstvo svatého Lukáše. Nazarénské hnutí se přesouvá v roce 1810 do Říma do kláštera San Isidoro, kde nabývá důležitosti. Konec nazarénů nastává v okamžiku, kdy se z členů spolku stávají profesori na evropských Akademiích a jejich tvorba postupně zplauje v novogotických kostelích do náboženského kýče. V tomto případě se používá termín nazarenismus. Do tohoto neprogresivního směru zařazujeme dílo J. A. Fischera nebo F. Ittenbacha.

REALISMUS / umělecký směr od konce 40. let do 60. let, kdy bylo jeho dědictví rozvinuto naturalismem a impresionismem. Ve výtvarném umění realismus odmítl idealizaci klasicismu i únik některých romantických proudů do minulosti či vzdálených míst. Byl zcela zaměřen k věcné i společenské skutečnosti tak, jak ji zprostředkuje zraková zkušenost, bez poetizace, idealizace apod., avšak nikoliv bez přetváření. Význam směru tkvěl v zaměření na skutečný život ve městě a na venkově. Důležitým námětem obrazů se stala práce a vše, co s ní souvisí, tedy i smrt. Hodnotami realismu jsou dlouhé pozorování, vyjádření typických znaků a charakteru, zachycení proměn krajiny během ročních či denních dob, maximální zjednodušení kompozice, důraz na strukturu a materiály, míchání barev, rozptýlené světlo, uvolnění rukopisu, obyčejnost až nuda, staticnost. Představitelé evropského výtvarného realismu jsou G. Courbet, H. Daumier, E. Manet, F. G. Waldmüller. V Čechách je to K. Purkyně, S. H. Pinkas nebo A. Chittussi.

5 NÁMĚTY PRO ČINNOST NA VÝSTAVĚ I VE ŠKOLE

■ NA VÝSTAVĚ

NEBEZPEČÍ NA KAŽDÉM KROKU

Romantická krajina je plná nástrah, na každém rohu číhá nebezpečí. Popadané stromy po bouřce, zlomené větve, cesta ztracená v křoví. Skála už není jen skálou, ale otevřenou dračí tlamou a vlny se zvedají až nad naše hlavy, aby nás mohly stáhnout do hlubin. Vytvořte v ateliéru s pomocí šablon vlastní krajinu plnou nebezpečí.

Přiložte papír na šablonu a několikrát jemně přejeďte olejovým pastelem hranu šablony.

Postup opakujte, měňte šablony, dokud nebudete s krajinou spokojeni.

Jaké tvary a jaké barvy zvolíte? Co dělá krajinu nebezpečnou?

Inspirujte se dílem Caspara Davida Friedricha *Severní moře v měsíční záři*, (1823–1824) a J. W. Schirmera *Bouře v lese*, (1845).

ZVUKOVÁ STOPA

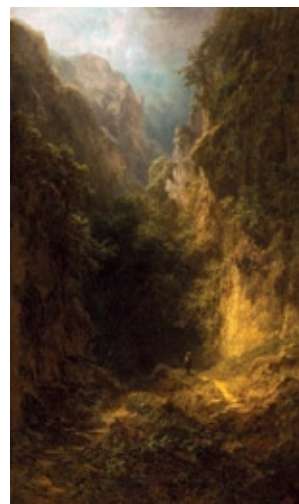
Rozdělte se do skupin a vyberte si na výstavě jeden z těchto čtyř obrazů

Vyberte z nabídky tři slova, která váš vybraný obraz nejlépe charakterizují.

Slova: vzdor, samota, chřestění, strach, smích, bezpečí, touha, tajemství, sen, vášeň, hukot, nenávisť, bouře, nekonečno, útek, smrt, rozervanost, touha, radost, žal, obezřetnost, divokost, spánek, praskání, kvílení, nebezpečí, ticho, šustění, pláč



J. W. Schirmer:
Bouře v lese, (1845)



C. Spitzweg:
Skální soutěska, (1860–1865)

Pro přípravu můžete použít ateliér ve vedlejší místnosti. Připravte pro druhou skupinu zvukovou stezku a na ozvučení zvolte předměty, které dle vás nejvíce vystihnou vámi vybraná slova. Stoupněte si do řady tak, aby vždy po jednom mohla druhá skupina procházet. Po průchodu napište na papír první slova, která vás napadnou. Podívejte se, co napsali procházející a z kterých slov jste vycházeli, hádejte, který obraz zvuky ilustrovaly a zkuste si zvukovou stopu ještě jednou před obrazem.



J. Rebell: *Ztroskotání*, 1815

C. D. Friedrich:
Severní moře v měsíční záři, (1823–1824),

■ AKTIVITY NA ŠKOLU V PŘÍRODĚ

PROMĚNLIVÁ KRAJINA

Aby malíři co nejlépe zachytili přírodu a krajinu, sami se vydávali na cesty, aby na vlastní kůži zažili osvěžující vůni lesa po dešti, ostrý vítr na útesech, burácení bouře či noční ticho.

Vydejte se do krajiny...

Jak vidím svět ve dne a jaký je v noci? Napište, jaké zvuky, barvy, vůně má noc a jaké den.

Sami si vyzkoušejte.

Stoupněte si ve dne v přírodě a zavřete na chvíli oči.

To stejné zkuste v noci...

Co slyšíte? Jakou vůni cítíte? Jaké barvy vidíte, když otevřete oči?

Vezměte si velký papír a přehněte jej na půl. Namalujte nebo nakreslete na jednu půlku kus krajiny, kterou jste viděli ve dne a na druhou půlku tu samou krajinu v noci. V čem se krajina změnila?

	DEN	NOC
Co slyšíte?		
Jakou vůni cítíte?		
Jaké barvy vidíte, když otevřete oči?		

BÝTI POUTNÍKEM

Malíři v době romantismu malovali přírodu jako prostředí svobodné a nespoutané, ale člověku nebezpečné. Snadno se mohlo stát, že člověk sešel z cesty a ztratil se v houštinách lesa nebo jej zastihl prudký liják, před kterým nebylo úniku. Zatímco dříve se poutníci orientovali podle kompasu a hvězd, dnes se už nemusíme bát, že se ztratíme. Můžeme si koupit mapu na papíře jakéhokoliv místa, kam se chystáme. Víme, kam vede ta či ona cesta a kde se můžeme skrýt před deštěm.

Ale co znamenají značky na mapě? Jak poznáme cestu vedoucí do kopce a kde najdeme rozhlednu nebo zámek? Vezměte si kus mapy kraje, kde se zrovna nacházíte a vytvořte si zmenšený model krajiny. Můžete použít přírodniny (mech, písek, trávu, vodu, dřívka, ...) nebo si vytvořit krajinu ve třídě z papíru, špejlí, polystyrenu a dotvořit ji barvou. Porovnejte svou vytvořenou krajinu s obrázky či fotografiemi skutečné krajiny.

6 INTERPRETACE DĚL PRO STARŠÍ A ZKUŠENÉ

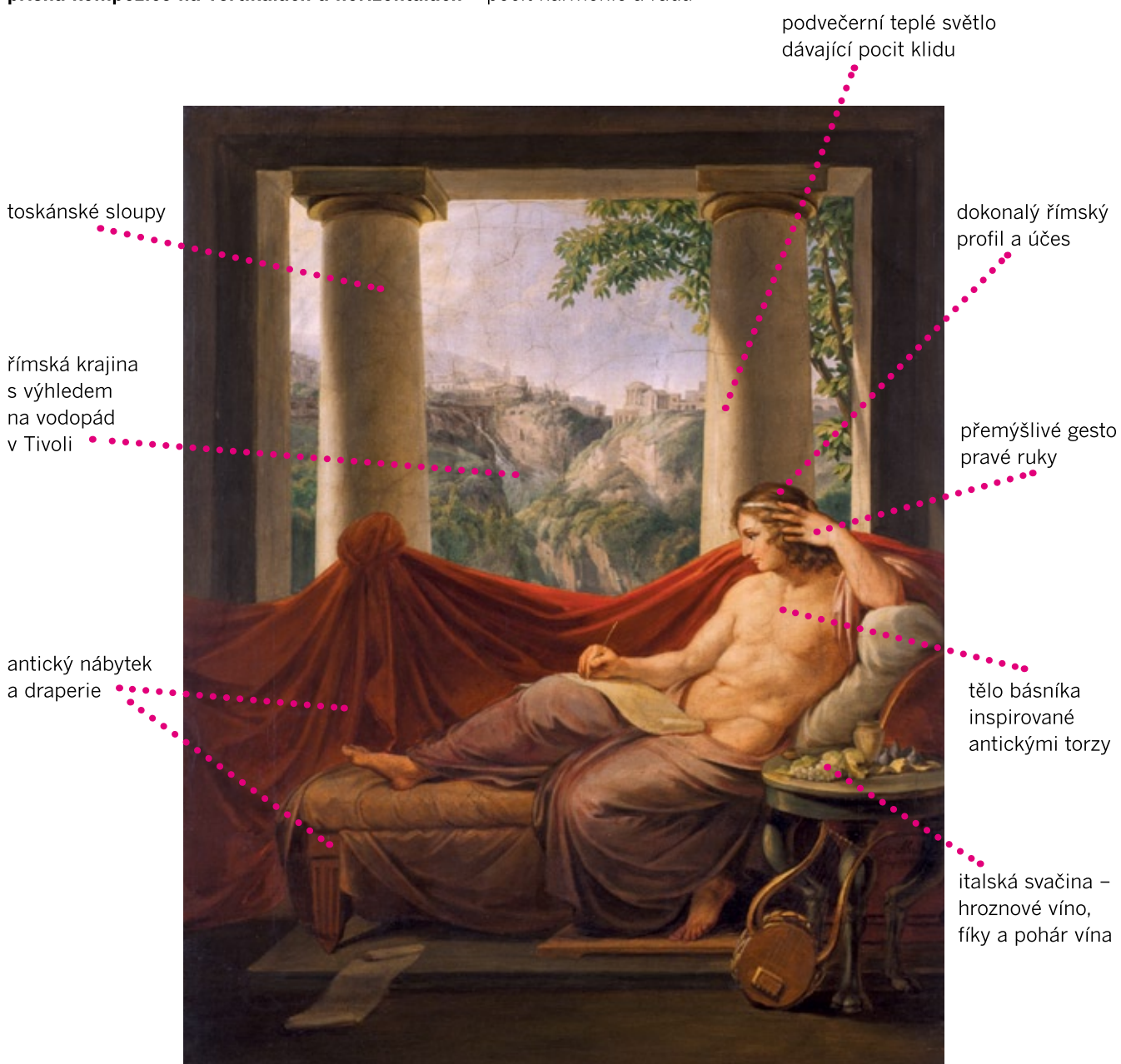
■ UMĚLECKÉ SMĚRY 1. POLOVINY 19. STOLETÍ

● KLASICISMUS

Josef Abel: *Horatius ve své vile v Tiburu*, 1810

citace antiky – forma (tělo a architektura) a námět (římský básník při práci)

přísná kompozice na vertikálách a horizontálech – pocit harmonie a řádu



Poznámka: Horatius (Quintus Horatius Flaccus, 67 př. n. l.–8 př. n. l.) žil za vlády císaře Augusta. Po dobrodružné vojenské kariéře se usadil a z písaře se zrodil básník, jenž svou tvorbou získal vlivné přátele. Roku 33 př. n. l. ho jeho podporovatel Maecenas obdaroval vilou v Tiburu (Tivoli).

● ROMANTISMUS

Caspar David Friedrich: *Severní moře v měsíční záři*, (1823–1824)

obraz vyvolává romantické pocity úzkosti, osamění, nebezpečí a smrti (nekonečnost moře, měsíc v úplňku, temná noc a prázdňá, nehostinná krajina bez člověka)

krajina smrti s fatálním, neúprosným časem (moře jako svět a loď jako lidský život), kdy jediné vysvobození člověka je splnutí s Bohem na horizontu

barevný kontrast
(oblaka x měsíc)

světelný kontrast
(pobřeží, skály
x nebe, moře)

pohybový
kontrast
(klidné moře,
statické pobřeží
x nebe v akci)

zrcadlení
jako duchovní
princip v krajině



obsahový kontrast
(přírodní živly
x lidský život)

tvary skal
podporující
naši fantazii

rafinovaná
kombinace barev
(modrá a oranžová,
žlutá a fialová)

kotva jako
symbol naděje

kompozice využívající nekonečné horizontály (moře)
a duchovní vertikály (stěžeň loďky a skály)

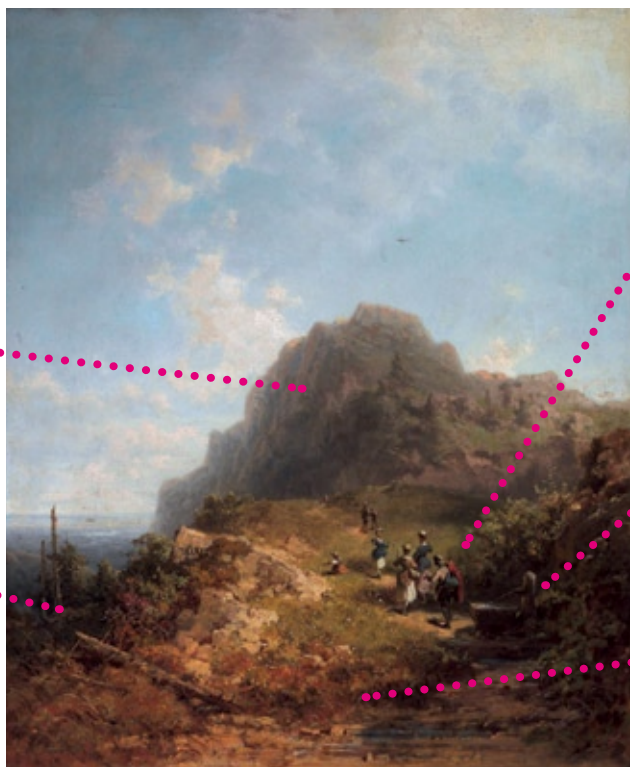
● BIEDERMEIER

Carl Spitzweg: *Výlet do hor*, (1862)

**krajina jako příjemný turistický cíl
zdrobnění objektů a důraz na detaily**
(krajina jako pokojíček)

menší výsek krajiny
s jedním nebezpečným
živlem

nebezpečí
se odehrává mimo
naš úhel pohledu
(spadlý strom, sráz,
les, modravé dálky)



vtipný příběh
(rodina na výletě)

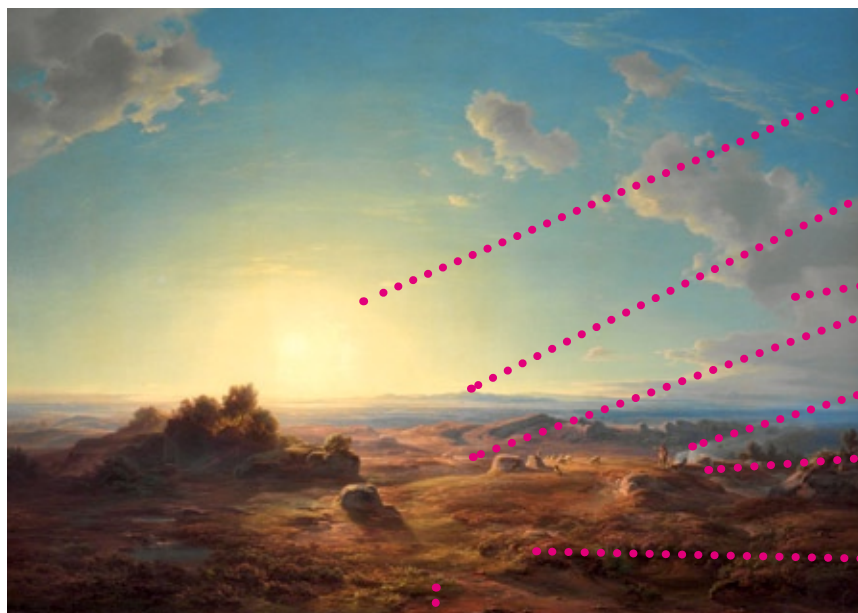
bezpečné prvky
(velká rodina na
výletě včetně žen
a dětí, studánka
v popředí)

příjemné
až lehce
líbivé barvy
uvolněný rukopis

● POZDNÍ ROMANTISMUS

Christian Morgenstern: *Vřesoviště u St. Hippolyte na úpatí pohoří Vosges v Alsasku, 1848*

krajina jako vznešené reálno



působivé, až duchovní světlo (svítání)

zajímavě tvarovaný a nasvícený horizont

barevná perspektiva (teplé popředí, studené pozadí) a rafinovanost (růžové a fialové v pozadí)

idylický život pastýřů

detailní popředí s reálnými obyvateli krajiny

důraz na přírodní struktury (mokřiny, vřesy, skály)

šířkový formát s velkým výhledem (pozorujeme z mírného nadhledu)

● REALISMUS

Ferdinand Georg Waldmüller:

Děti dostávající snídani, 1859

žánrový obraz z venkovského života

(popis každodenního života vesničanů)

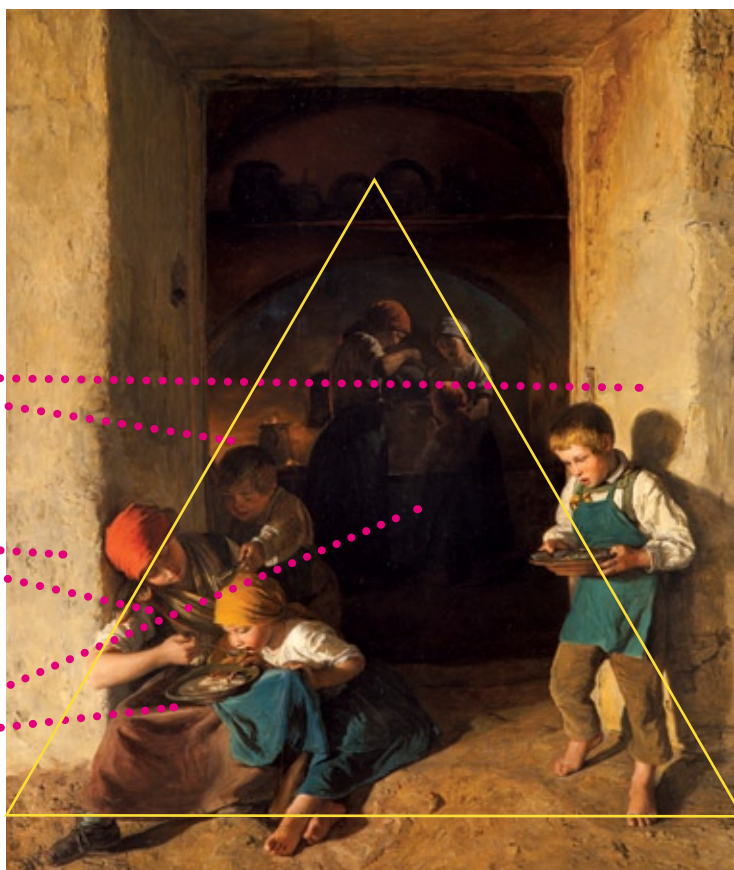
detailní vykreslení prostředí a jednotlivých charakterových typů

studium přirozeného světla – přímé sluneční světlo a světlo ohně

důraz na struktury materiálů (zeď x oblečení x lidské tělo)

příběh (rituál chudého jídla – modlitba, krmení i boj)

kompozice na trojúhelníku



7 PO VÝSTAVĚ

Jedťe se podívat na další romantická díla. Doporučujeme tato muzea a galerie.

Berlín - Alte Nationalgalerie:

Kunst des 19. Jahrhunderts a Schinkelmuseum.

Friedrichswerdersche Kirche:

Kunst des 19. Jahrhunderts

Drážďany - Albertinum

Mnichov - Neue Pinakothek

Vídeň - Oberes Belvedere

Paříž - Musée du Louvre, Musée d'Orsay, Musée national Eugène Delacroix, Musée de la Vie Romantique

Londýn - Tate Gallery

8 DOPORUČENÁ A POUŽITÁ LITERATURA

Člověk a příroda v novodobé české kultuře, sborník plzeňského symposia, NG v Praze 1989.

Krajina Landscape, Sorosovo centrum současného umění, Praha 1993.

Daniela Hodrová, *Místa s tajemstvím*, Praha 1994.

Nová encyklopedie českého výtvarného umění, Academia Praha 1995.

Vít Vlnas (ed.), *Obrazárna v Čechách 1796 – 1918*, NG v Praze 1996.

Milan Hlavačka, *Cestování v éře dostavníků*, Argo 1996.

Německé a rakouské malířství 19. století ze sbírek Oblastní galerie v Liberci, OGL 1997.

Gerhard Schulz, *Romantika, dějiny a pojem*, Paseka Praha-Litomyšl 1999.

Poezie a skutečnost, Malířství 19. století z Rýnského zemského muzea v Bonnu a z rýnské soukromé sbírky, GHMP 2000.

Gérard Legrand, *Romantismus*, Paseka Praha-Litomyšl 2001.

Zdeněk Hrbata, Martin Procházka, *Romantismus a romantismy: pojmy, proudy, kontexty*, Karolinum 2005.

Václav Cílek, *Krajiny vnější a vnitřní*, Dokořán 2005.

Karel Stibral, *Proč je příroda krásná? Estetické vnímání přírody v novověku*, Dokořán 2005.

Jiří Zemánek, *Od země přes kopec do nebe...*, Arbor vitae 2005.

Naděžda Blažíčková-Horová, (ed.), *Krajina v českém umění 17.–20. století*, NG v Praze 2005.

Maarten Doorman, *Romantický řád*, Prostor, Praha 2008.

Radim Vondráček (ed.), *Biedermeier. Umění a kultura v českých zemích 1814–1848*, Praha 2008.

Šárka Leubnerová, *August Bedřich, Charlotta a Louisa Piepenhagenovi*, NG v Praze 2009.

Naděžda Blažíčková-Horová, *Maxmilian Joseph Haushofer (1811–1866): Návrat z lovu (50. léta 19. století)*, NG v Praze a Galerie Kodl 2009.

Henry David Thoreau, *Toulky přírodou*, Paseka 2010.

François Furet, *Člověk romantismu a jeho svět*, Vyšehrad 2010.

Michal Šimek, Miroslav Kroupa, *Haushoferova krajinářská škola*, Galerie Kroupa Litomyšl 2011.

9 VÝBĚR Z DOPROVODNÝCH PROGRAMŮ

KOMENTOVANÉ PROHLÍDKY VÝSTAVY

Cena: zdarma s platnou vstupenkou / **Doba trvání:**

60 min. / **Místo setkání:** ve vestibulu paláce

středa 23. 1. 2012 16.30 **Mistrovská díla rakouského**

a německého malířství 19. století (Šárka Leubnerová)

neděle 3. 3. 2013 14.30 **Mistrovská díla rakouského**

a německého malířství 19. století (Šárka Leubnerová)

neděle 14. 4. 2013 14.30 **Pozdně romantická němec-**

ká krajinomalba (Milan Dospěl)

neděle 15. 9. 2013 14.30 **Romantismy v hudbě, litera-**

tuře a obraze (Monika Sybolová)

Přednášky s dataprojekcí Mistři evropského umění, IX. díl

Cena: vstupné na přednášku 120 Kč / 60 Kč studen-

ti, senioři, členové SPNG a pedagogové / **Doba trvání:**

60–90 min. / **Místo setkání:** přednáškový sál 2. patro

sobota 9. 2. 2013 11.00 **Německé a rakouské roman-**

tismy aneb pohoda či nebezpečí? (Monika Sybolová)

KOMENTOVANÉ PROHLÍDKY NAPŘÍČ SBÍRKAMI ŠTERNBERSKÉHO PALÁCE

Využijte jedinečně příležitosti nahlédnout do otevřené knihy dějin umění – během hodiny projít více než 200 let a podívat se na vznik a vývoj hlavních malířských oborů, jako je krajinomalba, žánr a portrét.

Čas: středa 16.30 / **Cena:** základní 80 Kč, snížená 50 Kč (zahrnuto vstupné a poplatek za lektorský výklad) / **Doba trvání:** 60–90 min. / **Místo setkání:** ve vestibulu paláce

16. 1. 2013 **Dějiny ženské krásy aneb kdo je tady nejkrásnější?** (Andrea Rousová, Monika Sybolová)
 13. 2. 2013 **Dějiny krajinomalby aneb místo, kde chci žít** (Jitka Handlová, Kristýna Brožová)
 13. 3. 2013 **Dějiny žánrové malby aneb kde je ten vtíp a poezie?** (Andrea Rousová, Hana Rosenkrancová)

**OSLAVY VÝROČÍ ZALOŽENÍ NG (sobota a neděle 2. 2. – 3. 2. 2013, vstup i program zdarma)
 Krátké komentáře k významným dílům**

- Cena:** zdarma / **Doba trvání:** 10 min. / **Místo setkání:** u konkrétního díla v daný čas
 2. 2. 14.00 Caspar David Friedrich: *Severní moře v měsíční záři*, (1823–1824)
 2. 2. 14.30 Adalbert Stifter: *Rax I. (Horská krajina)*, 1841
 2. 2. 15.00 Carl Spitzweg: *Výlet do hor*, (1862)
 2. 2. 15.30 Ferdinand Georg Waldmüller: *Děti dostávají cí snídani*, 1859
 2. 2. 16.00 Friedrich von Amerling: *Vlastní podobizna*, (1830)

KOMENTOVANÁ PROHLÍDKA

- Cena:** zdarma / **Doba trvání:** 60 min. / **Místo setkání:** ve vestibulu paláce
 3. 2. 2013 15.00 **Vášeň sběratelova**, komentovaná prohlídka Hoserovy sbírky s ředitelem Sběrky starého umění NG Vítem Vlnasem

Výtvarný ateliér pro děti a mládež

Prostor se samoobslužnými výtvarnými aktivitami, hra- mi a katalogy najdete v závěru expozice ve 2. patře.

Otevřený ateliér pro děti i rodiče

Přijďte společně s dětmi prožít aktivní výtvarně zaměřené sobotní odpoledne do Šternberského paláce, kde se inspirujeme nejen krajinou 19. století. Výtvarný materiál volně k dispozici.

sobota 13. 4. 2013 **Na každém kroku nebezpečí**
 Romantická krajina je plná nástrah, za každým rohem číhá nebezpečí. Vydejme se společně po stopách malířů 19. století. Vytvoříme si hory, skály, hluboká údolí a možná, když překonáme všechna nebezpečí a zaplaší- me zlé obludy, najdeme i ukrytý poklad.

Cena: 80 Kč / 1 osoba od 4 let (zahrnuto vstupné, poplatek za lektorské služby a výtvarný materiál)
Doba trvání: navštivte ateliér kdykoli od 14.00 do 16.30

**Mezinárodní den muzeí a galerií (sobota 18. 5. 2013)
 15.00 – 18.00 Májový piknik s Eleonorou z Toleda a císařovnou Sissi**

Přijďte do zahrady Šternberského paláce zažít něco mezi piknikem, slavností, divadlem a výtvarnou dílnou. Přijďte ožít sochy z 19. a 20. století, udělat si vlastní food-art a seznámit se s milostnými příběhy skrytými

v palácových zahradách. V rolích nejkrásnějších žen tehdejší Evropy se představí Jana Machalíková a Hana Malaníková.

Jednodenní výtvarně dramatický plenér pro studenty a dospělé

sobota 25. 5. 2013 **Romantika za humny**
 Vydejme se do Divoké Šárky zažít nebezpečí, závrat' a souznění s krajinou! Prožijme jeden den jako roman- tičtí malíři a malířky a zaznamenejme do speciálního skicáře dramatické skály, temné lesy a daleká oblaka. Součástí plenéru budou dramatické a výtvarné etudy (práce s literárním textem, kresba, akvarel), bieder- meierská snídaně na skalách a polévka v hospodě. Dílnu povedou Oldřich Bystřický a Monika Sybolová. Max. počet ve skupině je 20 osob.

Čas: 10.00–18.00 / **Cena:** 500 Kč / 1 osoba (v ceně je zahrnuto odborné vedení, výtvarný materiál, občerstvení) / **Místo setkání:** 10.00 u tramvajové zastávky Divoká Šárka (tramvaj číslo 5, 20 nebo 26) / **Rezervace:** nutná

LETNÍ TÝDENNÍ VÝTVARNÁ DÍLNA PRO ZKUŠENÉ STUDENTY A DOSPĚLÉ

Středověký hrad a les jako bludiště příběhů

18. – 25. 8. 2013 Křivoklát (okres Rakovník)
 Je hrad bezpečnou věží nebo nekonečným labyrintem? Můžeme v lese potkat své dvojníky? Jaká je krajina, která byla loveckým revírem českých králů? Témata této malířské dílny budou: středověk, citace, archetypy, hranice mezi poznaným a nepoznaným, text a obraz a personifikace živelů. Z technik si vyzkoušíme puncová- ní, kresbu, šablony, temperu a olejomalbu. Dílnu pove- dou Luděk Rathouský, Karin Šnajdrová Militká a Monika Sybolová. Dílna vznikla ve spolupráci s Národním památkovým ústavem a Lektorským centrem Galerie Středočeského kraje. Max. počet účastníků je 15 osob.

Cena dílny: 7500 Kč / 1 osoba / 1 týden, v ceně je zahrnuto ubytování na hradě, polopenze, odborné vedení, večerní přednášky, část výtvarného materiálu
Rezervace: nutná

VZDĚLÁVACÍ PROGRAMY PRO ŠKOLY

Program pro MŠ a pro 1. stupeň základních škol

Neviditelný pozorovatel

Chodíte rádi do přírody? Myslíte si, že o ní hodně víte a že se o ni umíte dobře starat? Vydáme se spolu na číhanou do lesa a vytvoříme si podivuhodné mas- ky, se kterými se staneme neviditelnými pozorovateli. Půjdeme-li co nejtišeji a co nejméně nápadně, krajina se otevře a přijme nás dovnitř ...

Programy pro 2. stupeň základních škol

Poutníková noční píseň

Dokážete popsat, co vidíte? A neskrývá se v obraze ještě

mnoho neviditelného? Podíváme se do romantického Německa, přeložíme báseň J. W. Goetha a naučíme se popisovat krajinu německy. Dramatická aktivita nám umožní nahlédnout do rozervaného nitra umělce 19. století.

Kamenný bál aneb smím prosit?

Co se stane, když zazní první tóny? Uvidíme sochy, které léta i staletí stály bez hnutí, jak se během jediného okamžiku rozpohybují. Kdo koho vyzve k tanci? Pojďte s námi objevit svět nehybnosti a pohybu, svět myšlenek a prázdna. Společně oživíme zahradu Šternberského paláce a vytvoříme tak jedno velké komponované dílo pomocí literatury a metod dramatické výchovy. Koná se jen za dobrého počasí od dubna do poloviny října.

PROGRAMY PRO STŘEDNÍ ŠKOLY

Hudební putování krajinou 19. století

Může mít hudba svou vizuální podobu? Mohou barvy, kompozice a světlo na obrazech asociovat tóny? Jaká krajina se nám vybaví při poslechu W. A. Mozarta? Co slyšíme, když se díváme na krajinu C. D. Friedricha? ... Program si klade za cíl propojit svět hudby a výtvarného umění a poukázat na souvislosti mezi nimi. Součástí výkladu je poslech hudebních ukázek u vybraných výtvarných děl. Hudba bude východiskem pro výtvarnou aktivitu v expozici.

Romantismy v evropské malbě a literatuře 19. století
Co tím myslíme, když o někom říkáme, že je romantik?

Jaké má vlastnosti a postoje? Dají se tyto hodnoty najít v hlavním směru 19. století a jeho odnožích? Pojďme využít vlastních zkušeností a poznatků a aplikovat je na obrazy a texty 19. století. Program je vybudován na skupinové práci studentů.

Umění jako věčná inspirace, citace a recyklace

Během tří hodin projdeme uměním od gotiky do 19. století a budeme hledat linku inspirace, zajímavých citací a smysluplných parafrází mezi renesancí, barokem a 19. stoletím. Přijďte se se studenty podívat, které principy v umění zůstávají jako věčné téma a které prvky jsou jen móda či daň době. Program je založen na interaktivních výkladech, výtvarné práci, skupinové spolupráci a diskusi.

Daleká cesta má, marné volání!

Karel Hynek Mácha byl nejvýznamnějším českým romantickým básníkem, ale také výborným hercem a zdatným poutníkem. Pojďme objevit a prožít Máchův romantický příběh v roli! Vydejme se ze Šternberského paláce do Jeleního příkopu jako rozervaní poutníci, staňme se cestou kočovnou hereckou společností a rozehráme klíčové okamžiky z Máchova románu! Program pracuje s prvky dramatické výchovy, jako je živý obraz, tvorba dialogů, rozhodování v herní situaci, a podporuje u žáků improvizaci, kreativitu a citlivost. Tento program je možné si objednat kvůli dobrému počasí jenom v letních měsících.

10 INFORMACE

Kurátorka výstavy / Šárka Leubnerová

Vzdělávací programy / Lektorské oddělení Sbírký umění 19. století

Studijní materiály pro pedagogy / Monika Sybolová, Veronika Výprachtická

Místo / Šternberský palác, Hradčanské nám. 15, Praha 1

Termín výstavy / 12. 10. 2012 – 15. 9. 2013

Otevírací hodiny / denně kromě pondělí od 10 do 18 hodin

Doprava / tram 22 - Pražský hrad, tram 25 – Brusnice, tram 12, 20 – Malostranské náměstí, metro A - Malostranská

Vstupné / základní: 150 Kč, snížené: 80 Kč, rodinné: 200 Kč

Vstupné pro školní skupiny (bez programu)
20 Kč / 1 osoba

Pedagogický doprovod (2 osoby) a děti do 6 let zdarma
Informace o vstupném na tel.: +420 224 301 122

Informace o doprovodných programech a možnost rezervace získáte na tel. číslech **+420 224 301 003** nebo na e-mailu: vzdelavani@ngprague.cz, www.ngprague.cz

Cena programu: 25–40 Kč / 1 žák při skupině 20 a více osob, 500–800 Kč / 1 skupina žáků menší než 20 osob / Doba trvání: 90–120 min. / Rezervace: dva týdny předem

Studijní materiály si můžete stáhnout na webových stránkách Národní galerie v Praze
www.ngprague.cz/cz/1085/sekce/studijni-materialy