

**Studijní materiál
pro učitele**



▲ Josef Šíma, *Vejce* 1927
olej, plátno, 45x39 cm,
soukromá sbírka

- 1 **O koncepci výstavy**
- 2 **Josef Šíma a Vysoká hra**
- 3 **Východiska a poznámky**
- 4 **Přátelé Josefa Šímy**
- 5 **Mezníky v životě Josefa Šímy a Vysoké hry**
- 6 **Náměty inspirované tvorbou J. Šímy**
- 7 **Další zdroje informací**

1 O koncepci výstavy

Výstava si klade za cíl představit Šimovu ranou tvorbu od brněnských počátků do jeho setkání s básníky legendární francouzské skupiny *Vysoká hra* a ukázat, nakolik jeho účast na tomto dobrodružství byla jedním z klíčových impulzů pro jeho tvorbu.

„Umělec se celý svůj život odvolával na to, že básníci z Vysoké hry jeho dílu rozuměli nejlépe a kladli mu ty nejdůležitější otázky, na které se on pokoušel dát odpověď ve svých obrazech.“

A. Pravdová

Kurátory Anna Pravdová a Petr Ingerle v této souvislosti u nás vůbec poprvé prezentují i umělecká díla dalších výtvarníků skupiny a dokumenty pocházející zejména z francouzských muzeí, galerií a soukromých sbírek. Mezi ně patří například Šimovy unikátní portréty hlavních básníků skupiny Reného Daumala a Rogera Gilbert-Lecomta.

Výstava ve Valdštejnské jízdárně seznamuje návštěvníky s Šimovými portréty, městskými scenériemi, krajinami, torzy v krajině či mytologickými výjevy, společně s obrazy, kresbami a fotografiemi jeho druhů, především Maurice Henryho a Artūra Harfauxe. Představuje také Šimovu spolupráci s dalšími významnými básníky, jako byl například Pierre Jean Jouve či George Ribemont-Dessaignes a ilustrace k jejich knihám.

Výstavu připravila Národní galerie Praha ve spolupráci s Moravskou galerií v Brně.

„Skupina vydávala časopis, jehož původní název měl být Cesta. Odtud i název výstavy, vyjadřující nejen vývoj Šimovy tvorby, ale také cestu za poznáním, která byla hlavní náplní aktivit Vysoké hry.“

A. Pravdová

2 Josef Šíma a Vysoká hra

„Básník mezi malíři – malíř mezi básníky.“

F. Šmejkal

Josef Šíma byl význačný malíř a v meziválečném období také zprostředkovatel důležitých kulturních vztahů mezi Československem a Francií. Po rozpadu monarchie se stala Francie hlavním referenčním bodem pro vývoj umění u nás. Šíma se znal s význačnými francouzskými výtvarníky, spisovateli, skladateli a byl nepostradatelným partnerem pro navazování vztahů a spolupráci s Francií.

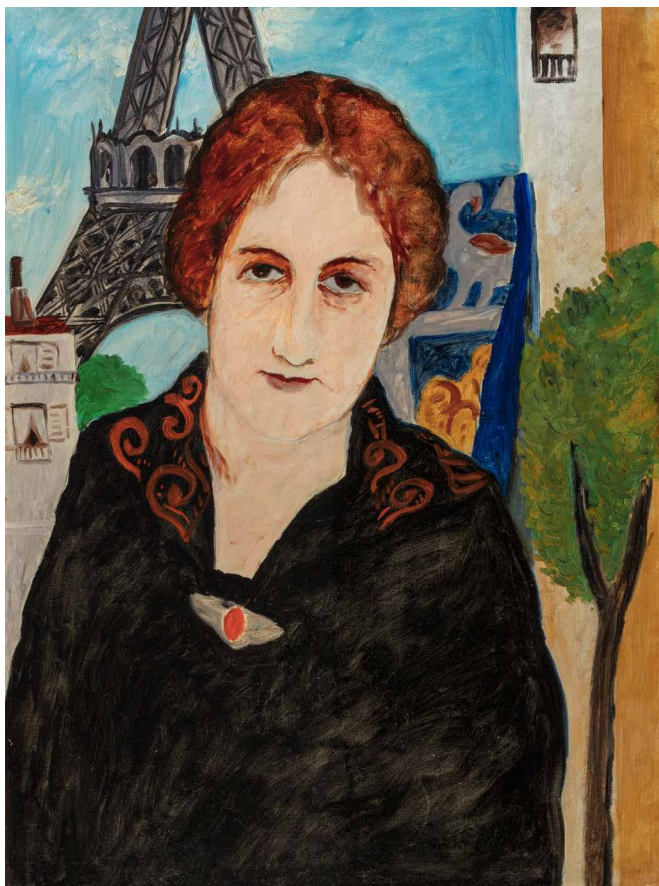
Šíma odešel do Paříže již v roce 1921. Do té doby studoval reálné gymnázium v Brně, poté malbu v Praze a paralelně s tím stavitelství na technice v Brně. V roce 1920 byl jedním z zakládajících členů Devětsilu a účastnil se jeho prvních výstav. (S výstavou *Bazar moderního umění* je možné se blíže seznámit v expozici První republika ve 3. patře Veletržního paláce NGP.)

Jeho rozkročenost mezi světem exaktním, technickým, intuitivním a uměleckým je patrná především v jeho raných obrazech ovlivněných purismem (purus = čistý, umělecký směr usilující o stylovou čistotu a jednoduchost). Do Francie odjel s českých puristickým architektem Bedřichem Feuersteinem, jeho vliv rezonuje v Šimových malbách z tohoto období.



◀ Josef Šíma, *Domy*
1921, tuš, uhl, akvarel, papír, 69,5 x 49 cm
Moravská galerie v Brně

V Paříži, která se stala jeho novým celoživotním domovem, se oženil s Nadine Germainovou, dcerou Luise Denise Germainové, která byla významnou uměleckou knihvazačkou. Díky tomu, se Šíma seznámil s významnými tehdejšími básníky a spisovateli. Potkal zde několik zásadních osobností pro další směřování své tvorby.



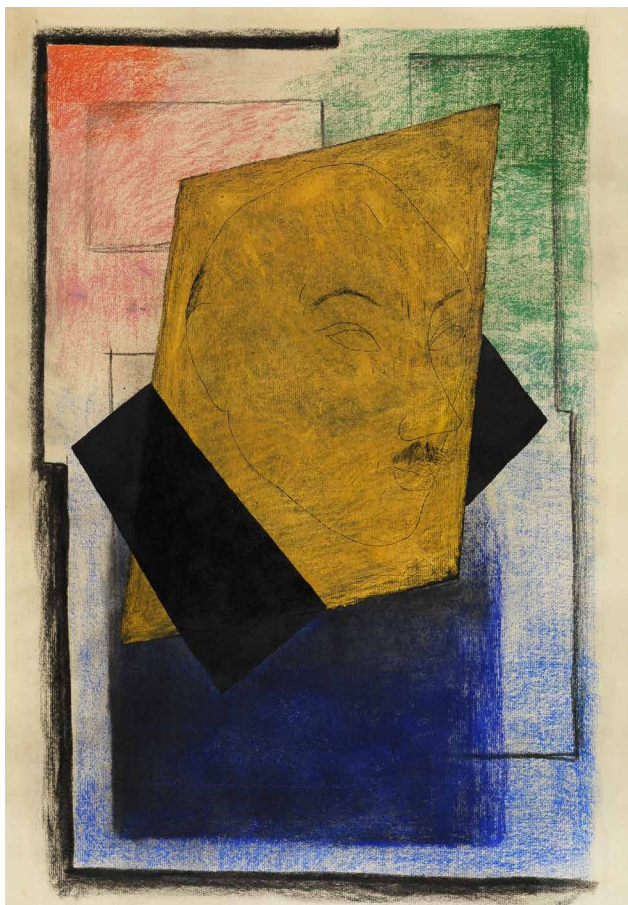
◀ **Josef Šíma, *Portrét Nadine Germainové***
1922, olej, plátno, 65 x 54 cm
Národní galerie Praha



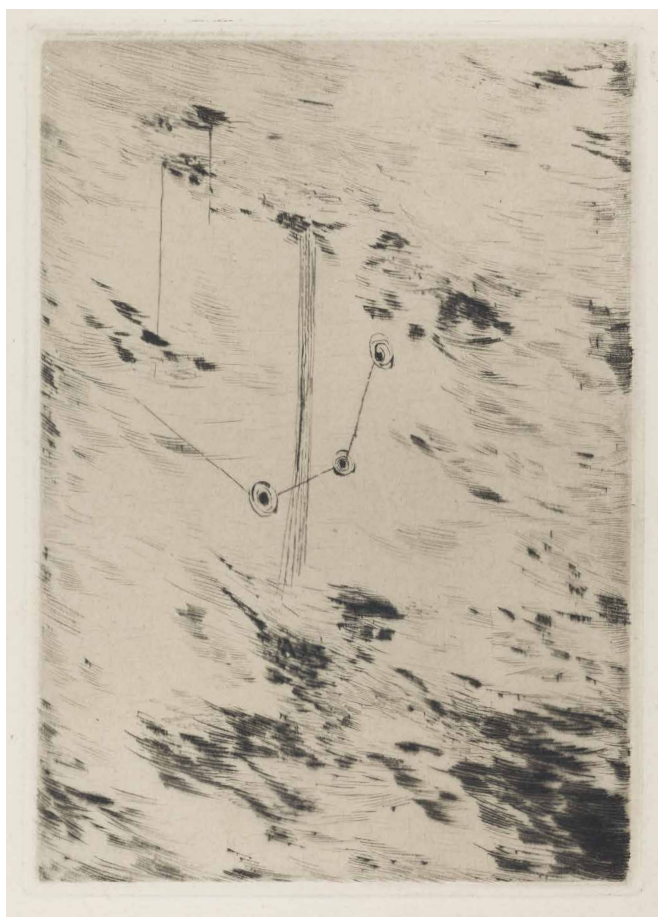
▶ **Josef Šíma, *Portrét Luise Denise Germainové***
1922, olej, plátno, 81 x 65 cm
Pro arte, Praha

Setkání s Jouve a nevědomím

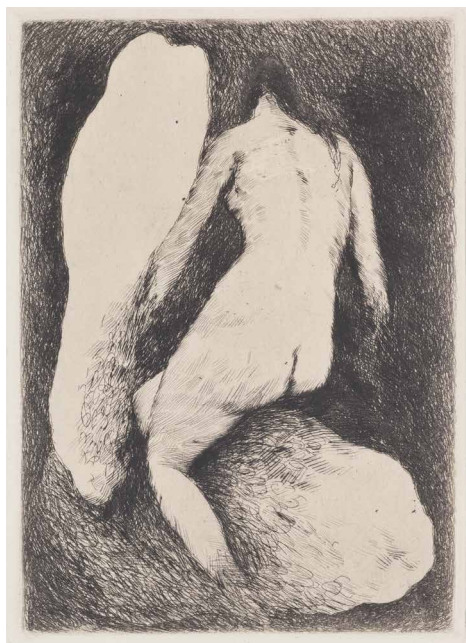
Jedním z prvních byl básník Pierre Jean Jouve, jehož básnickou sbírku *Ztracený ráj* doprovodil Šíma svými ilustracemi. Právě v těchto kresbách se poprvé objevily motivy a témata (např. vejce, torza, geometrická tělesa, ad.), se kterými Šíma pracoval až do šedesátých let. Na Šimových pařížských setkáních je pozoruhodné, k jakému napojení a vzájemné synergii docházelo. Pierre Jaen Jouve dokonce řekl, že „Některé obrazy tolik vyjadřují, co cítím, jako by byly ode mne“. Díky Jouvy a především díky jeho ženě, která překládala texty od Sigmunda Freuda a Jacquese Lacana se Šíma začal blíže seznamovat s významem nevědomí, mýtů a archetypů – tedy se středobody své malířské tvorby.



◀ **Josef Šíma, *Portrét Pierra Jeana Jouva***
1925, tužka, pastel, papír, 93,5 x 65,2 cm
Moravská galerie v Brně



▲ **Josef Šíma *Číslo***
1928, ilustrace ke sbírce P. J. Jouva *Ztracený ráj*
Lept, papír, 19 x 14 cm
Národní galerie Praha



◀ **Josef Šíma *Provinění***
ilustrace ke sbírce P. J. Jouva *Ztracený ráj*
Lept, papír, 28 x 18,8 cm
Národní galerie Praha

Děvětsil a surrealisté

Šíma již ve dvacátých letech získal francouzské občanství a ve Francii je i dnes známější a uznávanější než v českém prostředí. V meziválečné době se aktivně podílel na propojení členů Devětsilu s pařížskými surrealisty. Svými články přispíval do avantgardních časopisů *Pásmo* a *Stavba* a v roce 1935 zorganizoval návštěvu Andrého Bretona (zakladatele francouzského surrealismu) v Praze.

„V umění, kde malířství představuje jednu z forem komunikace, se jedná v první řadě o vztah člověka s vnějším světem, přičemž člověk sám je jeho součástí...tento vnější svět je dějištěm tělesného konání – snová říše mýtů je pak místem duchovních činů a její obrazy jsou jediným zdrojem konkrétního myšlení. Imaginace? Pro umění existuje jen poetické poznání...“

J. Šíma

Setkání s Vysokou hrou

Další osudové setkání Šímovi zprostředkoval český básník Richard Weiner. Okouzlen a nadšen myšlenkami a dílem mladých radikálních básníků z Remeše, členů budoucí Vysoké hry, zorganizoval ve svém pařížském bytě recepci, na které seznámil Josefa Šímu s René Daumalem a Rogerem Vaillandem. Weiner tušil, jak dobře si budou mladí básníci se Šímou rozumět. Nejvíce se Šíma spřátelil s dalším členem skupiny Rogerem Gilbertem-Lecomtem, který napsal o Šímově malířství několik zásadních textů. Mezi básníky a Šímou vznikla plodná spolupráce, přátelství a takřka celoživotní vzájemné ovlivňování. Nedlouho na to se objevil nápad vytvořit společný časopis, jehož název *Le Grand Jeu* (Vysoká hra) dalo jméno nově vzniklé skupině. Šíma vytvořil motiv spirály, která je na titulní stránce časopisu.



◀ **Simplisté ve tvaru hvězdy u Rogera Gilbert-Lecomta**
1924, Fonds Vailland, médiatheque Elisabeth et Roger Vailland, Bourg-en-Bresse



▶ **Simplisté v Remeši v roce 1924**
zleva a shora dolů: Robert Meyrat, Roger Gilbert-Lecomte, Roger Vailland, René Daumal
Bibliothèque Carnegie, Reims

„Necennější ze všech duševních stavů je stav neutuchající zvědavosti, duševní pochybnost a stálý kritický postoj vůči vlastnímu já.“

J. Šíma

O Vysoké hře

Jádro *Vysoké hry* tvořila čtveřice mladých přátel z remešského gymnázia (potkali se v roce 1922) – René Daumal, Roger Gilbert-Lecomte, Robert Meyrat a Roger Vaillant. Později se k nim připojili další členové André Rolland de Renévillie a Josef Šíma. Zprvu si říkali „*Simplisté*“, čímž se hlásili k nevinnosti a spontánnosti, ale paradoxně tím vyjádřili také hloubku a radikálnost svého dobrodružství. Označovali se za bratry (*Phères*) – pokládali se za novou rodinu, která byla „spřízněna volbou“ (Goethovský odkaz).

„Vysoká hra vyžaduje revoluční návrat skutečnosti k pramenům, smrtelný pro všechna zřízení, ochraňující pokleslé formy, jež jsou protikladem bytí: je tedy přirozeným nepřítelem vlasti, imperialistických států, vládnoucích tříd, náboženství, univerzit a akademií.“

R. Daumal

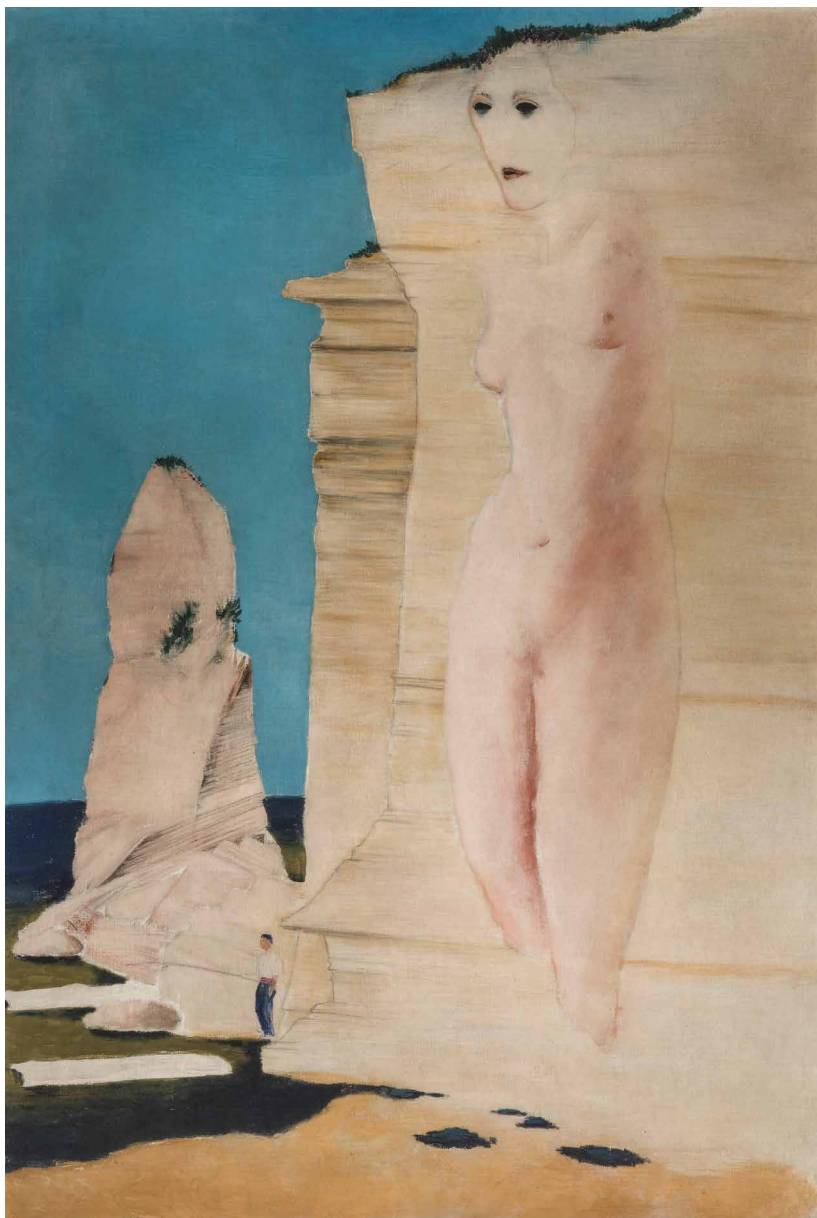
Jejich hlavním cílem bylo skrze různé formy fyzického a poetického experimentování dosáhnout a prožít jednotu světa. Jejich dobrodružství bylo kolektivním hledáním. Společná jim byla touha po absolutnu. K dosažení svého cíle se nebáli použít jakkoliv radikální prostředky a metody – různými cestami se tak dostávali do stavu změněného vědomí (vyvolávání smyslových halucinací, experimenty se stavy polovědomí na hranici spánku, různé druhy askeze, toxické látky ad.). To jim bylo částečně společné s Bretonovou pařížskou Surrealistickou skupinou, která vznikla ve stejném roce 1924. Mezi *Vysokou hrou* a Bretonem však došlo k zásadním neshodám, které popsal ve svém Otevřeném dopisu André Bretonovi (o vztazích surrealismu a *Vysoké hry*) René Daumal. Specifickým rysem *Vysoké hry* byl princip negace a neustálé revolty. Revolta zde znamenala schopnost hlubokého zpochybňování života, myšlení, poznání, společenské struktury a v konečném důsledku sebe sama. Až skrze absolutní sebe-zpochybnění je možné dojít opravdového poznání sebe sama a jen pak je možné dosáhnout vlastní proměny. Především pro Daumala a Lecomta byla prostředkem k tomuto nejzazšímu poznání „experimentální metafyzika“, která skrze uvědomění si vlastního těla dochází k jednotě s duchem, neodděluje ho. Analogicky se snaží smazat hranici (nebo ji vůbec nestavět) mezi viditelným a neviditelným světem. Podobně jako to vidíme na Šimových obrazech, jde básníkům o univerzální vědomí celku, o tzv. *monistické* vnímání světa.

„Vysoká hra je nenapravitelná; hraje se jen jednou. Chceme ji hrát v každém okamžiku svého života...“

R. G. Lecomte

„Je třeba se uvést do stavu naprosté vnímavosti, a tedy být čistý, vytvořit v sobě prázdno. Odtud naše ideální snaha učinit vše v každém okamžiku otázkou.“

J. Šíma



◄ **Josef Šima, *Bezejmenný obraz***
1933, olejová tempera, plátno, 130,5 x 88,5 cm
Národní galerie Praha

Testament

**Přicházím z daleko víc vzdáleného snad
nežli se domnívají
a jenom končiny kde noc pouště a hlad
můj příběh znají
Nejenom nehty zuby ta jež je nadevším
mi ublížila
a především a především svým kalným zrakem strašlivým
mi ublížila
Jestliže nyní kotvím spíš
v přístavu běd
to že jsem nikdy nedokázal říct
dost běd
Dopadl jsem světu na dno
a bez svitu
skryt v stínu zapomnění plném – mé jediné krásno
hnusného soucitu
ukázka básně Rogera Gilbert-Lecomta**

3 Východiska a poznámky

Jednota světa – monismus

Šímův široký záběr vyústil v monistické (monos = jeden; názor, že vše vychází z jedné podstaty) pojetí světa, odmítající dualismus hmoty a ducha, je patrný v jeho myšlení i malířské tvorbě po celý život.

Šímova představa o jednotě světa je podpořena i jeho silně prožitou zkušeností zásahu kulového blesku, kdy v jednom momentu je vše ozářeno jedním světlem, prostoupeno jednou energií. Tento silný iniciační zážitek Šíma sám opírá o citát Herakleita: „*Blesk tvoří universum*“.

„Jednou za noční bouře v prudkém světle blesku vzduch, mraky, podstata stromů, země, kameny, všechno se jevilo být jedinou látkou světla a mne napadla Herakleitova věta: ‘Blesk tvoří universum.’ Nebyl to jen počátek světa, připadalo mi, že je to také symbol rozpuku myšlenky – náhlý okamžik inspirace a uvědomění. Neprožil-li umělec tímto okamžikem soustředění nadšení blízkého deliriu, neuchopí skutečnost. Skutečnost, která nemá trvání a která se nesmazatelně vtiskuje do paměti.“

J. Šíma

Abstrakce

V Šímově vizi vnitřní jednoty světa tedy nejde o ukazování viditelného, ale o zviditelňování – o vynalézání abstraktních forem. Šímova abstrakce nevychází z konstrukce, z ideje či konceptu, ale z intuitivního tušení jednoty mezi různými silami, z nichž se skládá viditelný či fenomenální svět. Setkáváme se s umělcem, který byl schopen věci silně citově prožívat, teoreticky reflektovat, ale především svébytně přenést do uměleckého projevu.

Sám Šíma se o vztahu své „spirituální malby“ a abstraktní racionální tvorby P. Mondriana zpětně vyjádřil slovy: „*Po roce 1925 jsem i já dospěl k této vidoucí malbě, v níž nejde o popisnou objektivitu, ale o koncepci ducha podle pravidel poezie, tj. imaginace.*“

- **Josef Šíma Bez názvu**
1926, olej, plátno
Musée des Beaux-Arts de Reims



Princip banálnosti

Šíma byl přesvědčen, že umělecké dílo má být divákovi srozumitelné hned a cele. Banálnost či banalita tedy znamená na jedné straně srozumitelnost, ale na druhé straně je to také nárok na celistvost a úplnost díla. Toho se dosáhne tak, že se realismus nahradí fantazií. Čistou abstrakci Šíma definuje jako vnímání prostoru pomocí zraku a sluchu. Celistvosti, tj. dokonalosti uměleckého díla, je dosaženo deformací sluchového a zrakového vnímání. Umění vnímá jako určitý druh metajazyka pro banalitu. Více k principu banálnosti se dočteme v Šímově vlastním textu publikovaném v Pásmu.



Mýtus

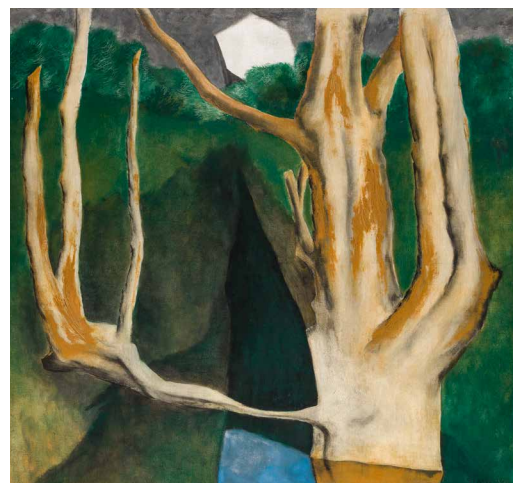
Hlukový zájem o nevědomí a o jeho vztah k významu mýtu a symbolu je charakteristický pro celou Šímovu tvorbu. Iniciační přitom bylo setkání Josefa Šímy a Pierra Jeana Jouva (vliv Freuda a Lacana). Již v ilustracích pro zmíněnou sbírku *Ztracený ráj* nacházíme typický prvek fragmentu, který je u Šímy pojímán jako symbol, jako znak ideje. Například v ilustraci pro Ikarův pád symbolizuje šestihranný krystal boží řád. Šíma často zasazuje geometrická tělesa do svých imaginárních krajin jako znak určitého řádu, ideje, absolutna. K jejich konkrétní ikonografické interpretaci je ovšem třeba přistupovat u každého obrazu individuálně. Obdobně je tomu s dalšími oblíbenými symboly, jako je vejce, stylizovaná ženská torza splývající (tj. tvořící jednotu) s krajinou ad. Podobně jako Simplisté i Šíma se snažil vyjádřit nepamětné „prenatální“ vzpomínky na nadcházející svět. Motivovala ho touha po smyslové, duchovní a vizionářské malbě, která by dokázala zachytit působící – byť neviditelné – zákonitosti, na jejichž interakci stojí fungování vesmíru a jejichž stopu lidstvo uchovává prostřednictvím určitých symbolů a mýtů. Intuice přitom hrála důležitou roli v přibližování se této náročné podstatě malby.

▲ **Josef Šíma *Krajina***
1931, olej, plátno, 80 × 300 cm
Národní galerie Praha

▼ **Josef Šíma *Hrozba obzoru***
1935, olej, plátno, 92 × 97 cm
Národní galerie Praha

„Všichni máme své nostalgie, své city – milujeme je tím spíše, že nemají trvání. Ale dílo tady nekončí. Poznamenáno na počátku napodobováním a smyslovými vzpomínkami, očisťuje se – popisujíc stupnici vidění, až k ryzímu světlu.“

J. Šíma



4 Přátelé Josefa Šímy

Richard Wiener (1884–1937) byl významný český básník, prozaik a novinář. Jeho dílo integrovalo prvky expresionismu, surrealismu a symbolismu. Byl členem *Vysoké hry* a pravidelným dopisovatelem Lidových novin z Paříže. Jeho dílo bylo doceněno až zpětně. Ovlivnil řadu básníků nadcházející generace jako Jiřího Koláře, Jiřího Ortena či Ivana Blatného.

Pierre Jean Jouve (1887–1976) je francouzský spisovatel a básník. Po náboženské konverzi (1924) své dosavadní dílo zavrhl a začal psát meditativní, mystické i eroticky exponované verše vydané v devíti sbírkách.



Roger Gilbert-Lecomte (1907–1943) dominantní osoba *Vysoké hry*, významný básník, autor mimo jiné sbírek *Život láska smrt prázdno a vítr*, *Černé zrcadlo*, *Škvíra*. Experimentoval s mimoslovným vnímáním, zkoumal mezní stavy vědomí. Ve své praxi využíval ke změně stavu drog. Zemřel velmi mlád na tetanus.

◀ **Josef Šíma *Podobizna Rogera Gilbert-Lecomta***
1929, olej, plátno, 100 × 82 cm
Musée des Beaux-Arts, Reims

René Daumal (1908–1944) člen skupiny *Vysoká hra*. Básník, který sbíral hmyz, zajímal se o chemii, okultní vědy, učil se sanskrt. Autor sbírek *Velká pitka*, *Mugl*, *Hora analogie*, *Vždycky ses mýlil* aj. Zemřel na tuberkulózu.

▶ **Josef Šíma *Podobizna Reného Daumala***
1929, olej, plátno, 90 × 70,3 cm
Musée des Beaux-Arts, Reims



Artür Harfaux (1906–1995) člen skupiny *Vysoká hra*. Fotograf, kreslíř, ilustrátor. Obdivuje Man Raye, experimentuje s fotogramy, přetisky a aktivně se podílí na revue *Vysoká hra*.

5 Mezníky v životě Josefa Šímy a Vysoké hry



◀ **Josef Šíma *Vlastní podobizna***
1908, tempera, plátno, 62 × 48,2 cm
Národní galerie Praha

- | | |
|-----------|---|
| 1891 | narozen v Jaroměři |
| 1909–1915 | studuje, nejdříve na UMPRUM, pak na AVU u Jana Preislera a paralelně na ČVUT |
| 1915–1918 | slouží na frontě 1. světové války v Rusku a Itálii |
| 1921 | od roku 1921 je ve Francii, pracuje v dílně na výrobu vitráží |
| 1922 | se v Paříži setkává s básníkem Georegesem Ribemontem-Dessaignesem, pro jehož hru <i>Peruánský kat</i> Šíma vytvořil scénografii |
| *1924 | manifest surrealismu (André Breton) a založení „bratrstva“, členy budoucí skupiny <i>Vysoká hra</i> |

- 1927 první samostatná výstava Josefa Šímy v Paříži, Richard Weiner (český surrealistický básník) se setkává v Paříži s mladými Simplisty a publikuje o tom článek v Lidových novinách
5. 6. Richard Weiner zprostředkovává ve svém pařížském bytě setkání mladých básníků z *Vysoké hry* Daumala a Vaillarda s malířem Josefem Šímou
- později v roce 1927 se simplistická skupina pravidelně setkává v Šimově ateliéru.
- vzniká nápad na projekt „simplistického“ časopisu, budoucí *Le Grand Jeu (Vysoká hra)*. Šíma tvoří motiv spirály, který se objeví na obálce časopisu.
- 1928 vychází první číslo *Le Grand Jeu* (červen). Šíma vystavuje v Praze. K *Vysoké hře* se přidávají další členové (P. Audard, A. Delons, M. de Bouilly, D. de Mayo). Úvahy o spolupráci se Surrealistickou skupinou, ze kterých nakonec sejde.
- 1929 rozpory uvnitř *Vysoké hry*. Spory se Surrealistickou skupinou. Vychází druhé číslo *Le Grand Jeu* mimo jiné s básněmi Vítězslava Nezvala v Šimově překladu. V červnu se koná v Galerii Bonaparta (Paříž) první společná výstava *Vysoké hry*. K výstavě vychází katalog s texty Gilberta-Lecomta a Daumala. V českém tisku vychází o výstavě několik článků (Weinerova zpráva v Lidových novinách, ReD, MUSAION).
- v říjnu vystavuje Šíma v Praze (Aventinum). V prosinci vystavuje v Paříži. Katalog obsahuje texty od členů *Vysoké hry*.
- 1930 z *Vysoké hry* odchází Roger Vailland. Vychází třetí číslo časopisu *Le Grand Jeu*. Vychází druhý manifest surrealismu. Daumalův článek „*Surrealismus a Vysoká hra*“. V ČSR vychází číslo ReD věnované *Vysoké hře*. Na podzim Šíma opět vystavuje v galerii Povolozky v Paříži.
- 1931 Šíma vystavuje v Brně.
- 1933 uvažuje se o obnovení vydávání *Le Grand Jeu*, nakonec k tomu nedoje. V Praze vychází Weinerova kniha *Hra doopravdy*, která je poznamenána jeho setkáním se Simplisty. Rozpad *Vysoké hry*.
- 1943 umírá Gilbert-Lecomte na tetanus.
- 1944 umírá Daumal na tuberkulózu.
- 1971 umírá Josef Šíma v Paříži. Od šedesátých let připravily významné světové galerie Šímovi několik retrospektivních výstav v Paříži, Ženevě, Bochumi, Praze, Brně, ad. Jeho obrazy se v aukcích do dnešních dnů prodávají v řádech milionů korun.

6 Náměty inspirované tvorbou Josefa Šímy

„...Nepatří k nepřehlédnutelnému davu malířů, jejichž dílo se omezuje na napodobování fotografie nebo na ilustraci několika vyčichlých estetických formulek, ale naopak si střeží základní upřímnost tváří v tvář sobě samým. Jeho výrok by mohl znít „tváří v tvář těm druhým“.

R. G. Lecomte

Následující náměty mohou sloužit jako inspirace k aktivitám do výstavy nebo je můžete využít ve škole po návštěvě výstavy. Využijte i naše doprovodné programy pro školy *Zažít obraz jinak* nebo *Studio na balkoně* ve výstavě.

Setkání

Vytvořte si 3–4 člennou skupinu.

Najděte si na výstavě libovolný obraz (nejlépe krajinné motivy nebo portréty).

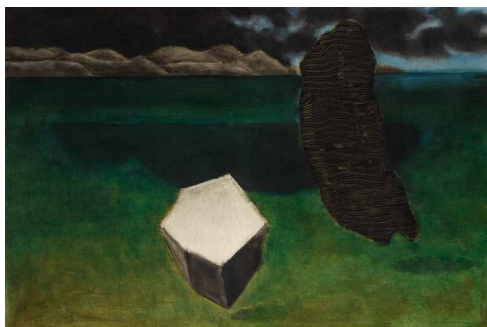
Nechte si čas obraz důkladně prohlédnout. Použijte metodu volného psaní. Zapisujte ve větách, co vám při pohledu na dílo běží hlavou, nebo si jen zaznamenávejte asociace, představy, které vám při pohledu na obraz vyvstávají. Přečtěte si navzájem své představy a postřehy. Porovnejte je ve skupině navzájem.

Je něco, co jste si na obraze všimli až po té, co jste slyšeli postřehy od spolužáků? Jaké témata, asociace, vás nejvíce překvapily a proč?



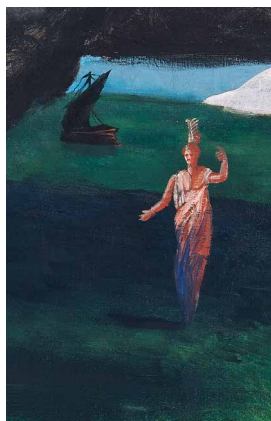
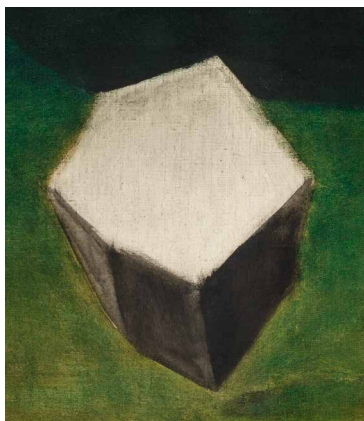
◀ **Josef Šíma Krajina**
1931, olej, plátno, 130 × 160 cm
Moravská galerie v Brně

▼ **Josef Šíma Podobizna Berenice Abbottové**
1928, olej, plátno, 75 × 51 cm
Národní galerie Praha



◀ **Josef Šíma Moře**
1935, olej, plátno, 55 × 82 cm
Národní galerie Praha





Variace

Zaměřte se na fragmenty (motivy), které J. Šíma ve svých obrazech opakuje. Prozkoumejte, jaké se nejčastěji opakují a v jakých souvislostech.

Vyberte si jeden obraz (prostředí) od J. Šímy. Představte si, že byste do obrazu vstoupili. Jak by prostředí bylo vůči vám velké či malé? Představte si, že byste mohli s fragmenty na obraze manipulovat. Některé zvětšit, jiné zmenšit, přesunout či posunout.

Můžete pracovat jen ve vaší představě a popisu prostředí, nebo zkusit si situaci namodelovat. Můžete využít přímo reprodukce děl, či vytvořit analogické prostředí.

Využijte digitální technologie k případným manipulacím, projekce či animace.

Proměnilo se vám nějak vnímání vybraného obrazu? Bylo pro vaše variace něco limitujícího? Naleznete nějakou paralelu k vaší proměně i u jiných umělců?



7 Další zdroje informací

Literatura:

BYDŽOVSKÁ, Lenka; SRP, Karel. Josef Šíma – Návrat Theseův. Praha: Gallery, 2006.

BYDŽOVSKÁ, Lenka, LAHODA, Vojtěch a kolektiv autorů: Konec avantgardy: Od mnichovské dohody ke komunistickému převratu (České umění 1938–1948), Praha: Arbor vitae, 2011

ČESÁLKOVÁ, Lucie; INGERLE, Petr. Brněnský Devětsil a multimediální přesahy umělecké avantgardy. Brno: Moravská galerie v Brně, 2014

INGERLE, Petr – PRAVDOVÁ, Anna (eds.), Josef Šíma: Cesta k vysoké hře. Malvern – Moravská galerie v Brně, Praha – Brno 2018

LINHARTOVÁ, Věra. *Joseph Sima ses amis, ses contemporains*, (francouzsky, monografie), Bruxelles: 1974

ŠMEJKAL, František. Josef Šíma. Praha: Odeon, 1988

TEIGE, Karel. Obrazy Josefa Šímy. Rozpravy Aventina. 29. březen 1928, roč. 3, čís. 15, s. 179–180

TOPINKA, Miroslav (ed.), *Vysoká hra – Mýtus nenávratného; Le Grand Jeu*, Praha: Malvern, 2018

Odkazy na videa:

Sbírka Ztracený ráj:

<https://www.ngprague.cz/exposition-detail/josef-sima-ztraceny-raj/>

Zkušenost z první světové války:

https://www.rozhlas.cz/pred100lety/cesi/_zprava/josef-sima-zapomenute-peklo-svetoveho-malire--1595778

Bertrand Schmitt hovoří o propojení Šímy a Vysoké hry:

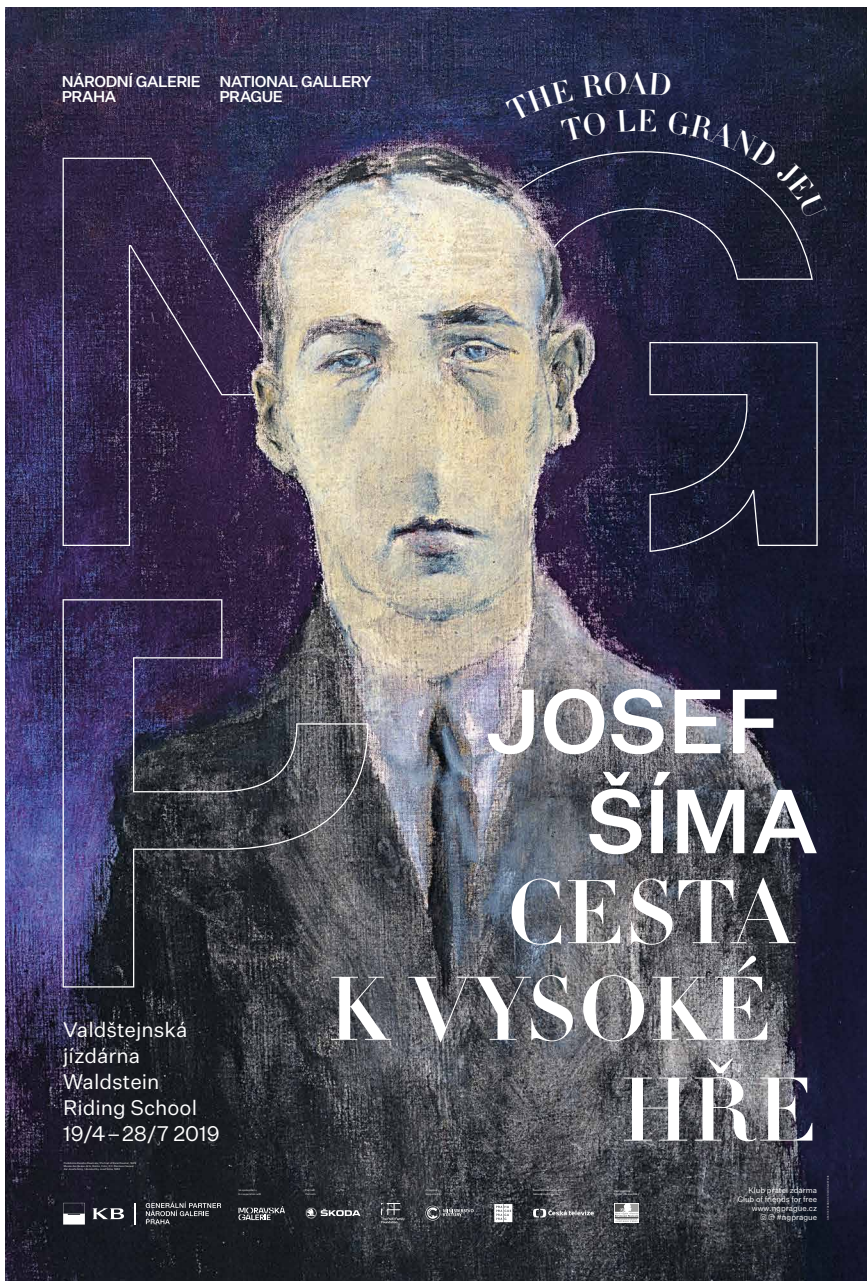
<https://www.youtube.com/watch?v=uwAOGpwzFgA>

O Šímovi a Toyen hovoří Karel Srp:

<https://vltava.rozhlas.cz/toyen-josef-sima-5078193>

Nejdražší obrazy Josefa Šímy doma i v zahraničí:

<http://www.artplus.cz/cs/aukcni-zpravodajstvi/1/top-10-sima>



Tiráž

Josef Šíma: Cesta k vysoké hře

Kurátoři výstavy: Anna Pravdová, Petr Ingerle

Datum konání: 19. 4. 2019 – 28. 7. 2019

Místo konání: Valdštejnská jízdárna

Autorky studijní materiálu: Lenka Kerdová, Barbora Škaloudová

Informace a rezervace programů: vzdelavani@ngprague.cz

Grafika studijních materiálů: Studio Breisky

Záštitu nad výstavou převzalo Velvyslanectví Francie.

Děkujeme Václavu Havlůjovi za podporu vzdělávacích programů k výstavě.