

Výroční zpráva

2021

Obsah

Mise a vize	2
Koncepce rozvoje	3
Organizační struktura	4
Rozvoj instituce v roce 2021	5
Sbírkotvorná činnost a akvizice	5
Dokumentace sbírkového fondu	7
Ochrana sbírkového fondu	8
Vědecko-výzkumná činnost	10
Investiční projekty	13
Klíčové projekty roku 2021	15
Výstavy a sbírkové expozice	16
Tuzemské a mezinárodní spolupráce	23
Vzdělávací a doprovodné programy	24
Publikační a ediční činnost	28
Návštěvnost	31
Hospodaření instituce	32
Podpora instituce	38
Klub přátel NG	38
Partneři a podporovatelé NG	39
Poděkování za podporu a spolupráci	40

Mise a vize

Národní galerie v Praze (dále jen NG) jako jedna z hlavních paměťových a kulturních institucí v České republice hraje důležitou roli ve vnímání vizuálního umění ve společnosti a v celoživotním vzdělávání v této oblasti. NG spravuje nejhodnotnější sbírku výtvarného umění v České republice. Potřeb a výzev pro to, aby se NG stala moderní institucí 21. století, je nemalé množství. Z provedených analýz vzešly kromě tradičních rolí určených statutem NG také další zásadní institucionální cíle pro nadcházející období, kterými jsou: skutečná otevřenost a dostupnost instituce (se zvláštním ohledem na osoby se speciálními potřebami), mezinárodní spolupráce a prezentace českého umění v zahraničí, posílení akvizic a digitalizace sbírkových předmětů, v rámci investic pak především příprava realizace stavby nového depozitárního centra v Praze – Jinonicích a transformace Veletržního paláce. Rozvoj publika, nový participativní přístup k návštěvníkům, současným umělcům a institucím, je jedním z předpokladů, jak dosáhnout do roku 2026 milionu hostů, kteří Národní galerii navštíví v jejích výstavních prostorách, na doprovodných akcích nebo v online prostředí. NG je aktivní součástí Mezinárodní rady muzeí (ICOM) a řídí se jejím Etickým kodexem.

Koncepce rozvoje

Národní galerie v Praze v čele s generální ředitelkou Alicí Knast připravila v roce 2021 strategický dokument „Koncepce rozvoje NG 2022–2026“. Jeho vzniku předcházely dva podrobné výzkumy – interní (mezi zaměstnanci) a externí šetření, které zprostředkovala agentura Behavio.

Otázky byly pečlivou analýzou voleny tak, aby výsledky reflektovaly témata jako postavení, vnímání a potřeby instituce. Především se šetření zaměřilo na návštěvníka a jeho potřeby, aby instituce mohla s návštěvníky efektivně pracovat a rozšiřovat svoji cílovou skupinu.

Koncepce rozvoje definuje cíle instituce včetně základních kroků k jejich naplnění. Patří mezi ně rozvoj publika a komunity, přičemž nově jde o zaměření na inkluzi, práci s publikem s fyzickými znevýhodněními, rozvoj práce se školami a pedagogickými pracovníky, rozvoj Klubu přátel NG a jeho členské základny.

V oblasti zahraniční spolupráce a prezentace plánuje instituce posílení mezinárodního renomé a sdílení zkušeností. Bude se týkat konkrétních kooperací v rámci projektů jak vědecko-výzkumných, výstavních, tak zaměřených na rozvoj publika a mobilitu odborných pracovníků NG.

Rovněž si klade za cíl modernizaci návštěvnického servisu a nabídky, jako je například vytváření míst pro setkávání, průřezové a tematické vzdělávání, ale i začlenění interaktivních studií.

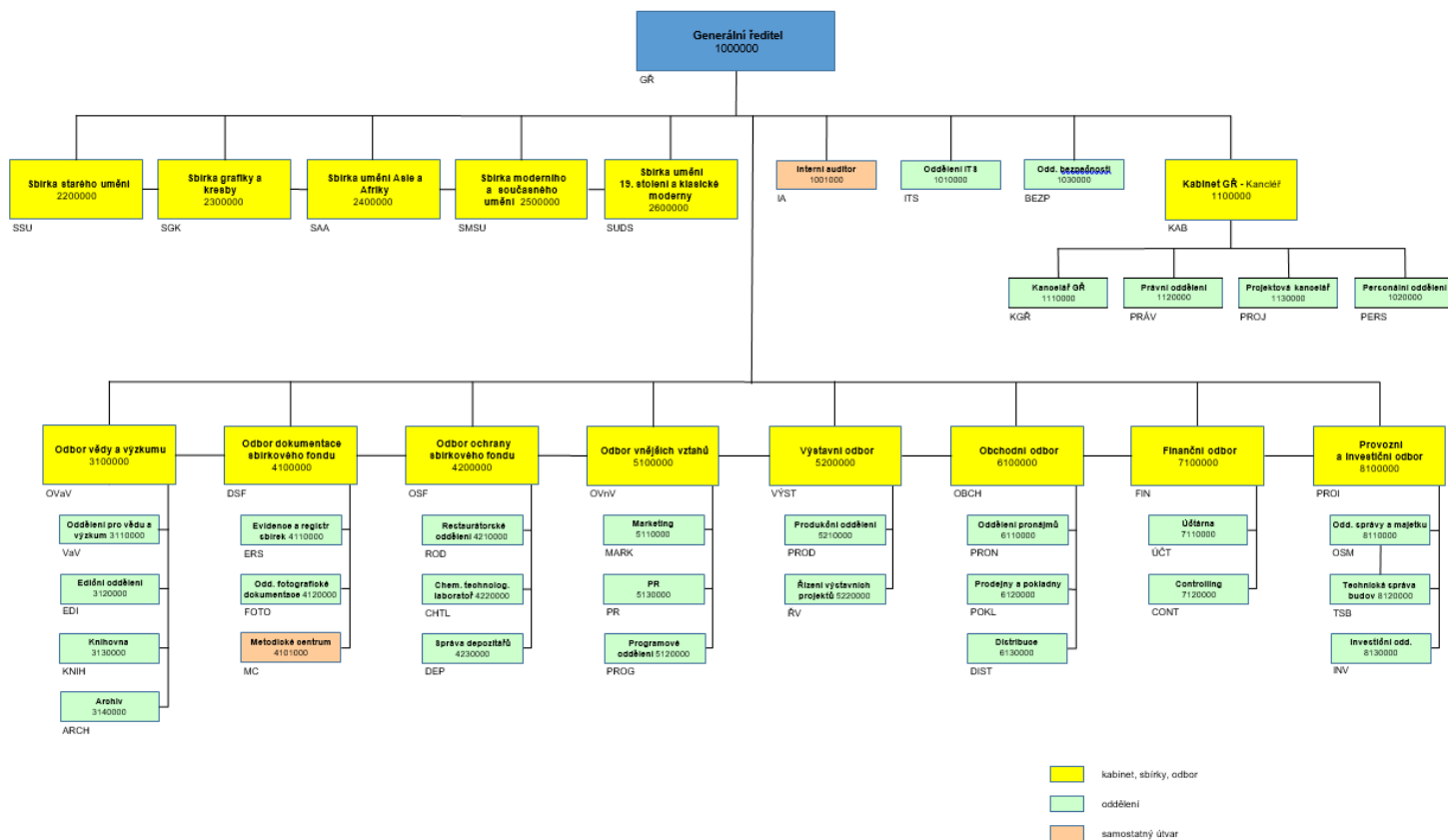
Zásadní součástí rozvíjení organizace je digitální transformace a další investiční projekty, které jsou popsány v dalších kapitolách. V neposlední řadě se koncepce věnuje i personální politice a strategickému řízení instituce.

Národní galerie Praha v roce 2021

18	výstav
6	sbírkových expozic
1 410	doprovodných programů
201 585	návštěvníků

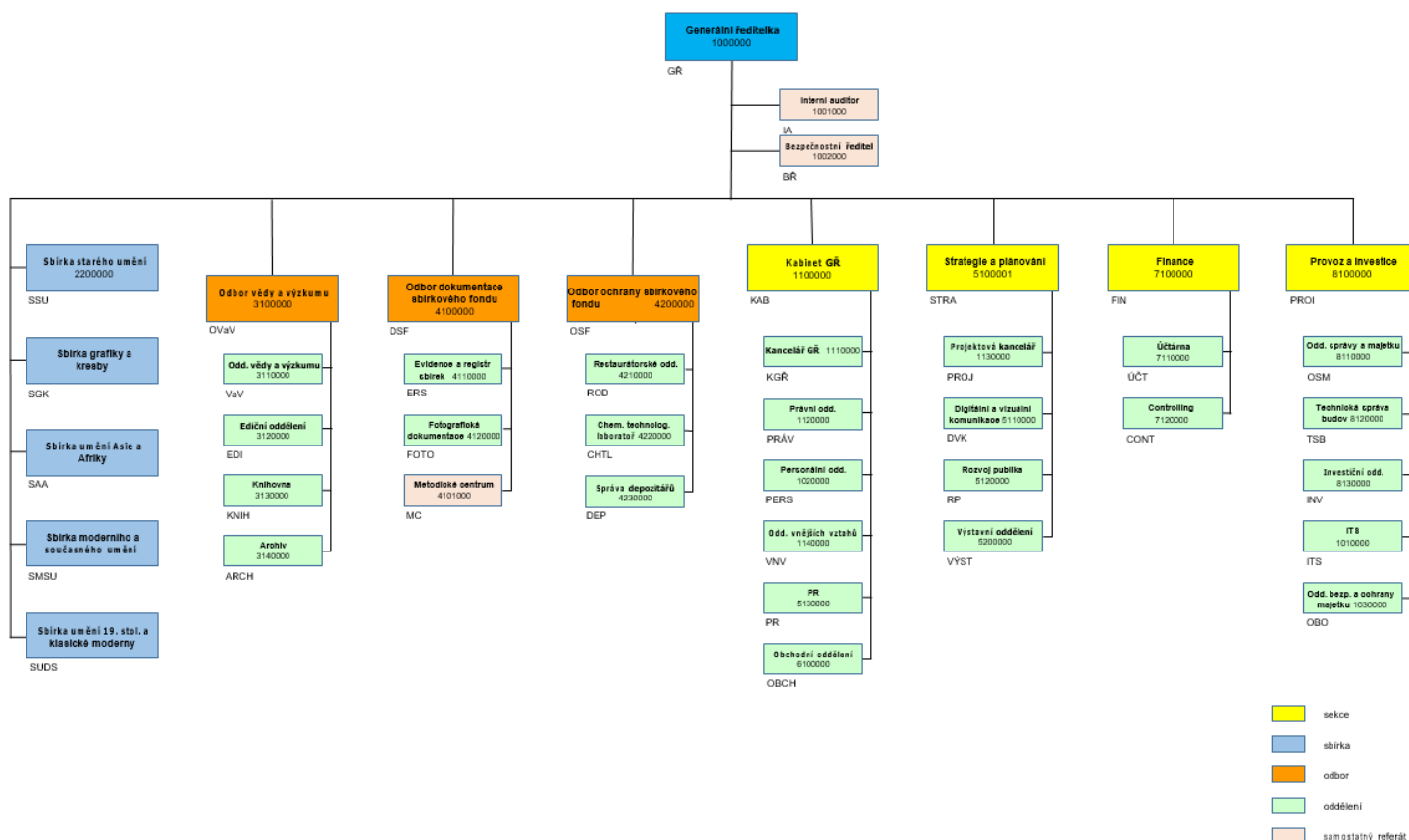
Organizační struktura

Organizační schéma, platné od 23. 12. 2020



kabinet, sbírky, odbor
 oddělení
 samostatný útvar

Organizační schéma, platné od 1. 7. 2021



Rozvoj instituce v roce 2021

Sbírkotvorná činnost a akvizice

Akvizice

Národní galerie v Praze v roce 2021 zakoupila do sbírky čtyři díla mimořádné umělecké kvality v celkové hodnotě téměř 14 mil. Kč, z toho 6,6 mil. Kč poskytl zřizovatel formou dotací, ostatní nákupy hradila organizace ze svého rozpočtu. Dalších 16 děl získala NG darem.

Nákupy

Ignác František Platzer (1717–1787), Klečící adorující anděl, 1752, obnovená původní polychromie, lipové dřevo

Polychromovaná a bohatě zlacená řezba Klečícího adorujícího anděla byla od roku 2013 zapůjčená do Národní galerie z české soukromé sbírky. Socha původně pochází z hřbitovního kostela sv. Václava v Úterý, který byl v období baroka spravován Klášterem premonstrátů v Teplé, a byla umístěna na bočním oltáři sv. Jana

Nepomuckého, jehož kompletní sochařskou výzdobu pořídila pražská dílna Ignáce Františka Platzera.

Dílo bylo prohlášeno kulturní památkou. V roce 2021 využila Česká republika předkupního práva státu a barokní sochařské dílo získala do sbírky ve správě Národní galerie v Praze. Finanční prostředky na nákup tohoto mimořádného díla poskytlo Ministerstvo kultury České republiky.

František Slabý (1863–1919), U potoka, 1890, olej, plátno

Dílo pochází z dědictví po soukromém sběrateli, v jehož sbírce bylo zařazeno pod názvem Dva chlapci u potoka. Na základě reprodukce v časopise Zlatá Praha 1891, roč. VIII, č. 46, s. 544 bylo kurátorkou NG identifikováno jako obraz U potoka, který autor vystavil na Zemské jubilejní výstavě v Praze roku 1891.

Zakoupená malba vhodně doplňuje jak konvolut děl Františka Slabého (ve sbírce NG se do okamžiku nákupu nacházela pouze čtyři díla tohoto autora), tak i žánrové malby konce 19. století a současně i soubor děl s námětem „koupání“, kterému se později věnovali Antonín Hudeček, Jan Preisler a Miloš Jiránek.

František Muzika (1900–1974), Oldřich a Božena, 1922, olej, plátno

NG má ve sbírce rozsáhlý soubor obrazů Františka Muziky, mapujících jeho tvorbu od roku 1919 až po díla ze začátku 70. let 20. století. Oldřich a Božena je dílo netypické jak svým pojetím, tak námětem, a představuje důležité pojitko ve vývoji autorovy tvorby v pro něj zásadním období 20. let.

Obraz byl původním majitelem, panem Paulem Petitem, tehdejším tajemníkem francouzského velvyslanectví v Praze, zakoupen přímo z I. jarní výstavy Devětsilu v roce 1922 a až do prodeje Národní galerii v roce 2021 se nacházel v majetku rodiny. V Archivu NG je uložena korespondence mezi autorem a jeho sběratelem.

K obrazu se dochovala kresba uložená ve Sbírce grafiky a kresby NG (K 46031), na které jsou patrné změny v provedení ženských figur, zejména prostřední prادلeny, jakož i drobné úpravy krajiny v pozadí.

Josef Šíma (1891–1971), Portrét Louise-Denise Germainové, 1922 (?), olej, plátno

Obraz patří k zásadním dílům Šíмова portrétního umění, které se vyvíjelo od autoportrétů, raných podobizen malířova bratra a rodinných podobizen přes portréty jeho budoucí ženy Nadine, jeho tchyně (Louise-Denise Germainové) a osobností pařížského kulturního světa až k portrétům básníků skupiny Vysoká hra.

Z ostatních Šímových portrétů z poloviny 20. let se malba vymyká svou strohostí zacílenou na samotnou postavu zobrazovanou, čímž se již blíží jeho pozdějším portrétům.

V rámci autorovy portrétní tvorby se jedná o mimořádné dílo, jehož si i sám umělec vysoce cenil a prezentoval jej jako jediný portrét z 1. poloviny 20. let na výstavě Záhady tváře, která se konala v roce 1930 v pařížské galerii Povolozki.

Dílo bylo předchozím majitelem zakoupeno přímo od malířovy rodiny. Zakoupení do sbírky NG finančně podpořil zřizovatel: celková cena díla byla 7 800 000 Kč, z toho dotace MK ČR činila 6 000 000 Kč a 1 800 000 Kč uhradila NG z vlastních zdrojů.

Dary

*Václav Cigler (*1929)*

Navracení krajiny přírodě; 1. část série, 1965, fotografie černobílá, papír

Navracení krajiny přírodě, 2. část série, 1965, fotografie černobílá, papír
Navracení krajiny přírodě, 3. část série, 1965, fotografie černobílá, papír
Navracení krajiny přírodě, 4. část série, 1965, fotografie černobílá, papír
Navracení krajiny přírodě, 5. část série, 1965, fotografie černobílá, papír

*Jan Mičoch (*1953)*

Noclehárna, 1980, fotografie černobílá (autorský tisk)
Noclehárna, 1980, fotografie černobílá (autorský tisk)
Noclehárna, 1980, fotografie černobílá (autorský tisk)
Noclehárna, 1980, fotografie černobílá (autorský tisk)
Výstup na horu Kotel, 1974, fotografie černobílá (autorský tisk)
Žebřík, 1977, fotografie černobílá (autorský tisk)

Rudolf Volráb (1933–1969), Bez názvu I., 1967, barvy syntetické, plátno

*Andrzej Nowacki (*1953), Bez kontroly, soubor kreseb, 2016, pastel, karton černý*

Alva Hajn (1938–1991), Panorama s dominantou (strana A); Bez názvu (strana B), kol. 1985, cement - písek - olej (oboustranný obraz), plátno

Karel Hladík (1912–1967), Podobizna architektky (Jaroslavy Mrázové), 1963, sádra

*Karel Miler (*1940), Ikarus, fotografie černobílá*

Dokumentace sbírkového fondu

Ke konci roku 2021 bylo v Centrální evidenci sbírek MK ČR jako „Sbírka Národní galerie v Praze“ přihlášeno celkem 400 806 sbírkových předmětů, a to dle podsbírek:

Podsbírký	Počet sbírkových předmětů
Obrazy	16 870
Plastiky	9 129
Současné umění a nová média	770
Grafiky	269 710
Kresby	67 050
Asijské, africké a americké umění	13 176
Architektura	22 885

Faksimilie	1 216
Celkem	400 806

V rámci zabezpečení péče o sbírkový fond NG bylo v roce 2021 zinventarizováno celkem 28 129 sbírkových předmětů. Pokračovala digitalizace sbírkového fondu, byla zhotovena obrazová dokumentace k téměř 3 000 sbírkovým předmětům v celkovém objemu cca 6 500 fotografií a další (dokumentace výstav, projektů atd.) v objemu 1 500 fotografií.

Výkon agendy vývozu předmětů kulturní hodnoty

NG vykonává činnosti související s vývozy předmětů kulturní hodnoty z území České republiky podle zákona č. 71/1994 Sb., o prodeji a vývozu předmětů kulturní hodnoty. V roce 2021 bylo přijato celkem 318 žádostí o vývozní osvědčení. Vydáno bylo 301 osvědčení, z toho 227 k trvalému vývozu a 74 osvědčení pro vývoz na dobu určitou pro díla vystavovaná v zahraničí. V roce 2021 byla 1 žádost o vydání vývozního osvědčení předána Policii ČR, neboť bylo zjištěno, že se jedná o předmět v minulých letech odcizený.

Ochrana sbírkového fondu

Restaurátorské oddělení

Během roku 2021 proběhla řada náročných restaurátorských zásahů spojených s přípravou výstavních projektů, nových sbírkových expozic NG a zápůjček do tuzemských i zahraničních galerií a institucí. Celkem bylo komplexně restaurátorsky ošetřeno 276 uměleckých děl, z toho 111 děl s pomocí externích restaurátorů. Z prostředků programu ISO II D byl restaurován soubor tří podmaleb na skle.

Významná část aktivity Restaurátorského oddělení byla v minulém roce spjata s přípravou nové expozice Sbírký moderního a současného umění pro 2. patro Veletržního paláce. Pro tento účel byl prohlédnut a ošetřen rozsáhlý konvolut vybraných uměleckých děl.

Mezi jeden z nejnáročnějších a úspěšně dokončených projektů patří zrestaurování dvou světelných plastik *Mužské a ženské torzo* a *Ležící torzo* od Zdeňka Pešánka. Financování tohoto komplexního projektu bylo hrazeno z prostředků daru The Pudil Family Foundation.

Další náročný projekt představuje například restaurování velmi poničeného obrazu Sv. Jan Křtitel od následovníka Grünewalda nebo souboru šesti bronzových plastik ze sbírky SMSU a SUDS ze zahrady Šternberského paláce.

Dále byla restaurátorsky připravena řada děl pro krátkodobé výstavní projekty NG, například pro výstavu *Buddha zblízka* nebo *Toyen: Snící rebelka*. Mezi restaurovaná díla na výstavu Toyen, která vyžadovala náročnější zásah, patřily například obrazy *Harém* nebo *Opuštěné doupe*. Restaurátorské oddělení se rovněž stalo hlavní oporou při přípravě výstavy *Falza? Falza!*, v jejímž rámci byla zkoumána originalita rozsáhlého souboru vystavených děl.

Pracovníci Restaurátorského oddělení dále spolupracovali na řešení grantových výzkumných projektů.

V rámci vybavování restaurátorských ateliérů byl z investičních prostředků NG zakoupen odsávací stůl a dva pracovní stereomikroskopy s mobilním ramenem, z investičních prostředků ISO II D byl pořízen aerosolový generátor.

Chemicko-technologická laboratoř

V roce 2021 byl proveden přírodovědný průzkum na cca 120 výtvarných objektech a bylo zpracováno cca 290 mikrovzorků malby, polychromie, dřeva, textilu a polymerních materiálů. Speciální průzkum byl věnován experimentu použitých adheziv a podleповých materiálů v rámci restaurování světelně kinetických plastik Zdeňka Pešánka, kde bylo odebráno 436 vzorků s těmito materiály určenými pro restaurátorský zásah. Významná část byla v průběhu roku podrobena stárnutí a byly dokumentovány vzniklé poruchy a průběh jejich poškození. Tento velmi náročný projekt řešící průzkum a restaurování děl Zdeňka Pešánka *Mužské a ženské torzo* a *Ležící torzo* z acetátu celulózy byl dokončen předáním třech odborných statí do připravované publikace *Pešánek. Torza*.

Dále proběhlo rozsáhlé zpracování několika desítek děl pro výstavu *Falza? Falza!* Současně s komplexním materiálovým průzkumem byly připraveny i odborné statě a katalogová hesla k jednotlivým dílům pro doprovodnou publikaci k výstavě.

Pro jednotlivé sbírky byly zpracovány materiálové průzkumy například děl Jana Kupeckého a Eugena Delacroix, analýze byl rovněž podroben významný soubor děl pro Sbírkou umění Asie a Afriky a dále se pokračovalo průzkumem děl francouzského umění pro připravovaný soupisový katalog. Rovněž byl dovršen jedinečný průzkum děl Josefa Mánesa a byla předána odborná stať do připravované monografie.

V rámci vědeckých projektů z programů Ministerstva vnitra ČR byl dokončen projekt „Komplexní instrumentální metodika pro posuzování pravosti výtvarných děl, databáze materiálů barevných vrstev 20. století“. Vyvrcholením této kooperace Národní galerie v Praze a Kriminalistického ústavu Policie České republiky bylo spolupořádání odborné konference „Originály versus falza a jejich materiály“ ve dnech 13. a 14. září 2021 v Praze. Na tento končící projekt bylo kontinuálně navázáno a byl zahájen grantový projekt *Rozvoj strategického klastru pro efektivní instrumentální technologické postupy při odhalování padělků výtvarných děl moderního umění ve forenzní oblasti* v rámci programu Strategická podpora rozvoje bezpečnostního výzkumu Ministerstva vnitra ČR. V jeho rámci byl zkoumán konvolut děl Jana Zrzavého z let 1935–1970.

Vědecká činnost podporovaná zřizovatelem v rámci programu NAKI II se soustředila na identifikaci materiálů díla Monogramisty BD, Madona typu roudnické a na Votivní obraz pánů ze Všechlap. Významná část analýzy proběhla na nově získaných drobných plastikách Panna Marie a Sv. Jan Evangelista (Bavorsko / Rakousy) ze Sbírký starého umění. Ze závěrů průzkumu děl dílenské produkce Andrea della Robbia byly průběžně připraveny odborné publikační výstupy.

V rámci modernizace přístrojového vybavení pro vědeckou analýzu byla laboratoř z grantových prostředků nově vybavena infračerveným mikroskopem s unikátním imagingovým detektorem.

Správa depozitářů

V depozitářích NG probíhal v součinnosti s Technickou správou budov nepřetržitý monitoring vnitřního klimatu.

Ve spolupráci s Odborem dokumentace sbírkového fondu a Sbírkou umění Asie a Afriky byl realizován převod děl fondu Afrika do Náprstkova muzea NM. Pracovníci depozitáře a sbírky provedli kontrolu a předání sbírkových předmětů v počtu cca 1000 kusů. Po zabalení byly sbírkové předměty transportovány do depozitáře NpM. Dále byla realizována zásadní úprava uložení fondu plastiky Sbírký starého umění. Byly zakoupeny nové regály a rozměrnější díla byla umístěna na palety. Z investičních prostředků z programu ISO II D byl pořízen nový mobiliář do části depozitáře architektury.

Vědecko-výzkumná činnost

Věda a výzkum

Vědecká a odborná činnost jsou v NG úzce provázány se statutárními úkoly instituce, k nimž patří zejména správa sbírek, výstavnictví, publikační činnost, vzdělávání a zpřístupnění sbírkových předmětů široké veřejnosti. Zahrnuje celé spektrum činností od základního výzkumu (badatelská činnost je nejčastěji završena knižní monografií), experimentální výzkum (chemické a přírodovědné průzkumy děl a jejich materiálů) až po aplikovaný výzkum (výstavní projekty, online databáze, certifikované metodiky).

K vlastní odborné a vědecko-výzkumné činnosti a výzkumné spolupráci lze v roce 2021 zařadit realizaci mezinárodních i tuzemských výstavních projektů, včetně přípravy výstavních katalogů a dalších doprovodných publikací. Smlouvy či memoranda o vědecko-výzkumné spolupráci byly uzavřeny například s Ústavem dějin umění Akademie věd ČR, v. v. i., Uměleckoprůmyslovým muzeem nebo Vysokou školou uměleckoprůmyslovou v Praze. Mezi další národní kooperace lze zařadit také badatelské aktivity vztahující se ke zpracování sbírkových fondů, například Sbírký grafiky a kresby NG s Masarykovou univerzitou, Univerzitou

Karlovou, Univerzitou Palackého v Olomouci, Muzeem umění Olomouc a Moravskou galerií v Brně.

Vědecko-výzkumná spolupráce na mezinárodním poli v roce 2021 pokračovala krátkodobými stážemi v rámci výměnných pobytů kurátorů, restaurátorů a lektorů NG se Staatliche Kunstsammlungen Dresden. Odborní pracovníci NG také spolupracovali na výstavních projektech s Museum Rietberg Zürich a s Hamburger Kunsthalle a Établissement Public Paris Musées.

Knihovna

Knihovna NG je specializovanou knihovnou zaměřenou na výtvarné umění – malířství, sochařství, kresbu a grafiku, architekturu a dějiny umění. Poskytuje knihovnicko-informační služby jednak pracovníkům instituce pro jejich odbornou a vědeckou práci, jednak veřejnosti, které zpřístupňuje své fondy k prezenčnímu studiu.

Fond knihovny obsahuje odborné publikace, výstavní katalogy českých a zahraničních výtvarníků a sbírek, jejichž významný celek tvoří výstavní a sbírkové katalogy Národní galerie od roku 1821.. Specifickou část fondu tvoří katalogy aukční. Zajímavou součástí fondu představuje sbírka odborných publikací s tematikou orientálního umění. V současné době má knihovna ve svém fondu 126 000 knihovních jednotek. Obsáhlý je také fond odborných periodik, který je tvořen periodiky české i zahraniční provenience od roku 1839.

Důležitou součástí fondu knihovny NG je také rozsáhlý historický fond, který zahrnuje publikace z původní knihovny Společnosti vlasteneckých přátel umění, včetně starých tisků.

V roce 2021 byly předány k celkovému restaurování 3 svazky z historického fondu knihovny.

Významným zdrojem odborných informací jsou elektronické informační zdroje a licencované odborné článkové databáze. Knihovna NG je zapojena do projektu CzechElib, jehož garanty jsou Národní technická knihovna a MŠMT. Prostřednictvím projektu získala NG přístup do databáze *Art & Architecture Source* firmy EBSCO. Tato databáze patří k důležitým informačním zdrojům v oblasti výtvarného umění, architektury a příbuzných oborů. Knihovna nabízí přístup také do neméně významné zahraniční elektronické článkové databáze *JSTOR*.

V roce 2021 se knihovna NG zapojila do projektu *Souborný katalog umělecko-historických knihoven (ARTlib)*, jehož cílem je jednoduše a z jednoho zastřešujícího prostředí vyhledávat uměnovědnou literaturu současně v katalogích všech zúčastněných knihoven projektu (Národní galerie v Praze, Akademie výtvarných umění v Praze, Uměleckoprůmyslové muzeum v Praze, Národní technické muzeum, Národní filmový archiv, Galerie výtvarného umění v Ostravě, Moravská galerie v Brně, Muzeum umění v Olomouci, Západočeské muzeum v Plzni,

Západočeská galerie v Plzni). Portál je přístupný také prostřednictvím webových stránek NG.

V projektu VISK 7 (Veřejné informační služby knihoven) MK ČR bylo v roce 2021 zdigitalizováno periodikum *Ročenka Kruhu pro pěstování dějin umění*. Digitální dokument je zpřístupněn v uživatelském knihovním katalogu Portaro: <https://ng.kpsys.cz>.

Knihovna v roce 2021 realizovala projekt digitalizace výstavních katalogů *Spolku výtvarných umělců Mánes (SVU Mánes)*. Jeho cílem bylo reformátování významných bohemikálních dokumentů ohrožených degradací kyselého papíru, a tím zajištění jejich ochrany a možnosti dalšího zpřístupnění uživatelům. Dokumenty v digitální podobě jsou k dispozici v knihovním katalogu Portaro.

Nově byla navázána spolupráce s Národní digitální knihovnou (NDK). Na základě uzavřené smlouvy s Národní knihovnou ČR byl získán přístup k dílům nedostupným na trhu v digitální podobě.

Knihovna převzala dar osobní knihovny dr. Naděždy Blažíčkové-Horové. Obsahuje cenné publikace z oboru výtvarného umění a dějin umění, zejména k umění 19. století a klasické moderny. Soubor je velmi důležitým obohacením knižního fondu NG, neboť zahrnuje publikace získané z rodinné pozůstalosti akademického malíře Oldřicha Blažíčka, představitele moderní krajinomalby a dr. Oldřicha Jakuba Blažíčka, významného historika umění, navazujícího ve své vědecké práci na dr. Antonína Matějčka. Význačná historička umění dr. Naděžda Blažíčková-Horová byla dlouholetou ředitelkou Sbírký umění 19. století NG.

V roce 2021 knihovnu navštívilo 603 čtenářů, kteří si vypůjčili 2 497 odborných publikací (1 800 prezenčně a 697 absenčně).

Archiv

Archiv Národní galerie v Praze patří v soustavě archivů ČR mezi tzv. specializované archivy. Jeho činnost vychází z příslušných ustanovení zákona č. 499/2004 Sb. o archivnictví a spisové službě, ve znění pozdějších předpisů. Posláním archivu je získávání, odborné zpracování, evidence a ochrana archiválií a s tím související zpřístupňování dokumentů vědeckým pracovníkům NG i odborné veřejnosti.

V roce 2021 pracovníci archivu pokračovali v inventarizaci archivních fondů a sbírek a tím i v jejich zpřístupnění širší badatelské veřejnosti. Mezi nejvýznamnější zpracované soubory patří archivní fondy a sbírky Čeněk Vosmík, Oldřich Jakub Blažíček, Vincenc Beneš, Jiří Kotalík (oddíl korespondence), Max Švabinský (oddíl fotografií, tisků a výstřižků), Národní galerie v Praze (období 1965–1975), Dokumentace výstav (období 1965–1970 a 1990–2020), Sběrka portrétních fotografií a Sběrka plakátů (období 1980–1986). Nově zpracováno a zpřístupněno bylo deset fondů, publikováno bylo jedenáct nových archivních pomůcek.

Archiv poskytoval badatelské zázemí především pro odborníky v oblasti výtvarného umění a jeho dějin z ČR i zahraničí. V roce 2021 jej navštívilo 76 badatelů, kteří absolvovali 174 badatelských návštěv. Archiváři též vyřídili 276 badatelských dotazů.

Archiv získal několik významných akvizic, které doplnily především osobní fondy. Unikátním celkem je soubor dopisů adresovaných malíři Josefu Vojtěchu Hellichovi. Mezi odesílateli nalezneme např. Hellichova bratra Emanuela, dále malíře Josefa Matěje Navrátila, spisovatele Johanna Rittera z Rittersbergu nebo sochaře Josefa Maxe. Významnými dodatky fondů se staly fotografie díla a výstřižky k činnosti malíře Jana Zrzavého a rukopisy teoretika Ludka Nováka. O pozůstalostní spis a několik rukopisů byl doplněn fond historika umění Vincence Kramáře. Archiv též získal nový institucionální fond zaniklé Společnosti přátel Národní galerie.

Bylo restaurováno třicet kusů plakátů výstav, přičemž stupeň poškození u některých z nich byl tak vysoký, že hrozil jejich zánik. Při výběru se přihlíželo nejen k jejich stavu, ale též k výtvarné i historické hodnotě. Zvoleny byly plakáty výstav Krasoumné jednoty, Národní galerie v Praze i plakáty výstav uměleckých spolků, především SVU Mánes. Z celého restaurovaného souboru vyniká plakát souborné výstavy díla sochaře Auguste Rodina z roku 1902.

Digitální transformace

V rámci modernizace dosavadního fungování instituce zahájila NG projekt digitální transformace. Kromě zajištění fyzické péče o sbírky je jako naprosto nezbytné vnímáno zabezpečit digitalizaci kulturního dědictví nejenom pro jeho budoucí zachování, ale také pro sdílení a šíření odborných dat pro další vědeckou práci. Digitalizace a digitální katalogizace sbírkových předmětů je budoucností pro sdílení dat a rozvoj vědecko-výzkumné činnosti na domácí i mezinárodní úrovni, rozvoj vzdělávání a přístup k informacím pro učitele a školy a v neposlední řadě pro veřejnost. Proto v roce 2021 začaly také přípravné práce na implementaci nového sbírkového systému, který je páteří činnosti galerie. V rámci transformace byla zahájena automatizace Klubu přátel NG, který se nově nabízí také v online prostředí, což znatelně zlepšilo návštěvnický servis a rozšířilo služby pro příznivce instituce. Galerie má za cíl být místem svobodného dialogu, kde vizuální umění zažijete v souvislostech současné doby.

Investiční projekty

Nový depozitární areál NG v Jinonicích

V průběhu celého roku 2021 probíhala intenzivní příprava pro výstavbu nového depozitárního areálu v Praze – Jinonicích. Projektové práce se vztahovaly k přípravě první budovy.

Areál definovaný jako multifunkční centrum se stane srdcem instituce, kde bude probíhat většina činností týkajících se uskladňování děl a archivace. Bude zde přístupný depozitář, restaurátorské ateliéry a digitalizační pracoviště. Projekt má tři základní cíle: poskytnout co nejkvalitnější manipulační a výzkumné zázemí pro sbírky, nechat veřejnost nahlédnout do zákulisí galerie, což bude možné díky specifickému uspořádání depozitářních prostor a konzervačních laboratoří, a vytvořit veřejné místo setkávání pro lokální komunitu. Na pozemcích v Jinonicích tak NG vybuduje moderní komplex budov s pracovišti pro všestrannou péči o umělecká díla. Mimo ni nabídne také prostory pro odbornou prezentaci děl a veřejné edukační programy.

Zhotovitelem projektu je společnost JIKA-CZ s.r.o., která na základě výsledků soutěžního dialogu v roce 2020 zpracovala dokumentaci návrhu stavby a následně dokumentaci, na jejímž základě by mělo být vydáno územní rozhodnutí. Práce na zpracování projektové dokumentace plynule pokračují, v roce 2021 byla zpracována její část k územnímu řízení.

Digitalizace

Byla zahájena rekonstrukce fotoateliéru NG, která bude dokončena v roce 2022 tak, aby galerie disponovala adekvátním digitalizačním pracovištěm. Bylo vytvořeno provizorní fotopracoviště, v němž začaly probíhat práce restaurátorů na kontrole děl a jejich přípravě pro digitalizaci.

Transformace Veletržního paláce

Největší investiční výzvou zůstává rekonstrukce Veletržního paláce. Byla dopracována dokumentace, na jejímž základě by měl být v roce 2022 vyhlášen soutěžní dialog na architektonický návrh revitalizace a transformace Veletržního paláce. Úkolem galerie bude zajistit financování tohoto dosud největšího investičního počínu v její historii a hledat pro něj externí zdroje financování NG.

Rekonstrukce Českého a Slovenského pavilonu v Benátkách

NG čeká rekonstrukce Českého a Slovenského pavilonu v Benátkách, na které spolupracuje se Slovenskou národní galerií. Do doby, než bude budova opět připravena pro realizaci projektů, hledá NG alternativní řešení, jak se do mezinárodní přehlídky umění zapojit i bez možnosti využití těchto prostor. Instituce podnikala v průběhu roku 2021 kroky potřebné k tomu, aby mohla v roce 2022 vyhlásit otevřenou soutěž na projekt reprezentující Českou republiku na 18. bienále architektury v Benátkách 2023 mimo budovu pavilonu.

Klíčové projekty roku 2021

Toyen: Snící rebelka (9/4 – 15/8 2021, kurátorka: Anna Pravdová)

NG představila dílo jedné z nejvýznamnějších českých umělkyní 20. století – Toyen. Výstava vyzvedla kromě důležitých etap její tvorby také zásadní témata jejího díla, jako byly poezie, příroda, erotika či alchymie. Ukázala obrazy, kresby a koláže, ale i bohatou ilustrátorskou práci ze sbírek českých a evropských muzeí a ze soukromých kolekcí. Projekt je výsledkem spolupráce s Hamburger Kunsthalle a Musée d'Art Moderne de Paris. K výstavě se vázala řada vzdělávacích a veřejných programů. Zveřejněna byla komentovaná prohlídka výstavou, kterou v premiéře uvedla ČT art. Výstava o malířce Toyen získala prestižní ocenění Muzejní výstavu roku 2021 v Národní soutěži muzeí Gloria musaealis, kterou společně vyhlašují Ministerstvo kultury, Asociace muzeí a galerií České republiky a Český výbor ICOM.

Falza? Falza! (19/11 2021 – 1/5 2022, kurátorka: Olga Kotková)

Ve Šternberském paláci prezentovala výstava Falza? Falza! české i zahraniční falzifikáty známých uměleckých děl z období od 15. až do poloviny 20. století. Jednalo se o napodobeniny středověkých obrazů a soch, falza vzniklá ve stylu holandských mistrů a padělky obrazů známých českých malířů. Připomněla práce napodobující mimoevropská umělecká díla a ikonická falza ze zahraničních sbírek, mezi nimi nejznámější světové padělky od Hana van Meegerena.

Srozumitelnou formou byly vysvětleny metody současného forenzního zkoumání, do kterého byl zapojen tým odborníků NG působících ve sbírkách, restaurátorském ateliéru, chemické laboratoři či archivu. Galerie dlouhodobě spolupracuje se specialisty z Ústavu jaderné fyziky Akademie věd ČR a s Kriminologickým ústavem Policie ČR.

Buddha zblízka (3/12 2021 – 24/4 2022, kurátorka: Markéta Hánová)

35 707 – tolik návštěvníků prošlo výstavou Buddha zblízka od jejího zahájení v prosinci 2021. Výstava, kterou NG uspořádala společně s Museum Rietberg Zürich, představila více než 100 předmětů ze švýcarských sbírek a přes 70 děl ze sbírek českých, převážně pak z vlastní Sbírkou umění Asie. Sochařská, malířská a další díla vzniklá v období od 2. do 20. století na různých místech Asie prezentovala multikulturní charakter buddhismu a jeho hlavní myšlenky prostřednictvím vizuálního umění. Výběr jedinečných uměleckých děl osvěžily na výstavě také zvukové interaktivní prvky nebo prostor pro meditaci a další doprovodné programy pro veřejnost, jako například praktikování jógy a dechových cvičení.

Akvizice: Klečící adorující anděl, Ignác František Platzer

Pro Sbíрку starého umění bylo zakoupeno dílo Klečící adorující anděl (1752), jehož autorem je Ignác František Platzer. Polychromovaná a bohatě zlacená řezba byla od roku 2013 zapůjčená do Národní galerie z české soukromé sbírky. Socha původně pochází z hřbitovního kostela sv. Václava v Úterý. Dílo bylo prohlášeno kulturní

památkou a v roce 2021 využila Česká republika předkupního práva státu a barokní sochu získala do sbírky NG. Finanční prostředky na nákup tohoto mimořádného díla poskytlo MK ČR.

Výstavy a sbírkové expozice

Palác Kinských

Rembrandt: Portrét člověka

25/9 2020 – 21/3 2021

Autorky: Anja Ševčík, Lucie Němečková, Blanka Kubíková

Kurátorka: Lucie Němečková

Spolupráce: Blanka Kubíková

Dlouho očekávaná výstava představila jednoho z nejvýznamnějších malířů – Rembrandta Harmenszoon van Rijn. Ústředním dílem výstavy se stal portrét *Učence ve studovně* ze sbírek NG z roku 1634, tedy z období naplněného pro Rembrandta úspěchem jak v profesním, tak v soukromém životě. Výstava pak s pomocí dalších Rembrandtových děl, ale také prací jeho současníků i následovníků, přiblížila vnitřní život zachycený ve výrazu portrétovaného, ať už jím byl neznámý člověk, či Rembrandt sám.

Kláster sv. Anežky České

Středověké umění v Čechách a střední Evropě 1200–1550

Kurátoři: Jiří Fajt, Štěpánka Chlumská

Dlouhodobá expozice středověkého a raně renesančního umění v patře klášterního komplexu prezentuje na více než dvou stech exponátech z oboru malířství, sochařství a uměleckého řemesla proměny formy a funkce výtvarného díla během tří staletí.

Sochařská zahrada

Kurátorka: Irena Nývltová

Celoročně a zdarma jsou přístupné obě klášterní zahrady s prohlídkovým okruhem věnovaným architektuře kláštera a sochařským dílům předních českých umělců – mimo jiné Veselého, Róny, Kolíbala či Malicha. Koncept expozice děl současných autorů doplňuje jedna z prvních sochařských realizací Františka Bílka, monumentální plastika *Golgoty*.

Prohlídkový okruh a lapidárium

Kurátorky: Štěpánka Chlumská, Helena Dáňová

Přízemí areálu zaujímá prohlídkový okruh věnovaný historii dvojkláštera a jeho zakladatele. Jeho součástí je lapidárium v konventu klarisek a menších bratří s významným souborem architektonických fragmentů z doby výstavby kláštera, zakládacích desek oltářů a náhrobních kamenů.

Šternberský palác

Falza? Falza!

19/11 2021 – 1/5 2022

Kurátorka: Olga Kotková

Spolupráce: Adam Pokorný, Radka Šefců a kurátoři sbírek NG

Staří mistři II

od 11/12 2020

Kurátorky: Martina Jandlová, Olga Kotková, Lucie Němečková

Sbírková expozice *Staří mistři II* navazuje na expozici *Staří mistři*, nacházející se v protějším Schwarzenberském paláci. Obě se vzájemně doplňují tak, aby utvořily jeden celek, a zároveň představují skvostná umělecká díla v různých souvislostech. *Staří mistři II* představují to nejlepší z unikátních fondů NG.

Prezentována je zcela výjimečná kolekce italské malby 14. a 15. století, která byla z větší části shromážděna Františkem Ferdinandem d'Este. Tato sbírka je nejpočetnějším souborem tzv. italských primitivů dochovaným mimo vlastní území Itálie a umožňuje sledovat uměleckou tvorbu v italských městech Sieně, Florencii, Benátkách či Padově.

Schwarzenberský palác

Staří mistři

Kurátor: Marius Winzeler

Od roku 2019 je ve Schwarzenberském paláci otevřena sbírková expozice *Starých mistrů*. Představuje výběr nejvýznamnějších mistrovských děl ze Sbírek starého umění NG – poprvé v koncepci, která propojuje české a evropské umění. Vedle sebe jsou k vidění Bronzino, El Greco nebo Brueghel, společně se Škrétou či Brandlem. V přízemí paláce vznikl nový grafický kabinet. Koncepce a architektura expozice vznikaly v úzké spolupráci se studiem AP Atelier architekta Josefa Pleskota.

Grafické kabinety

Peter Paul Rubens a mistři rytci antverpští

11/5 – 8/8 2021

Kurátor: Dalibor Lešovský

Grafický kabinet představil výběr z pozoruhodné tvorby Petera Paula Rubense, který náleží mezi nejvýznamnější osobnosti v dějinách evropského umění. Velkou zásluhu na Rubensově evropské proslulosti měly grafické listy vytvořené podle jeho předloh. Během svého života malíř spolupracoval s několika věhlasnými grafiky, kteří pod jeho dohledem vytvářeli díla vysoké umělecké hodnoty.

Ženy, které přemohly muže: Eva, Judita, Omfalé a ostatní

17/8 – 14/11 2021

Kurátorka: Alena Volrábová

V průběhu věků bylo na ženu obecně pohlíženo prizmatem vůdčí role mužů, známe však řadu příběhů, které vyprávějí o ženách silných, mocných, statečných, nebo naopak lstivých a nemravných, které mužské pohlaví úspěšně přemohly. Jejich témata byla čerpána z Bible, z antických mýtů či ze středověké literatury. Výstava představila sílu a moc žen tak, jak se projevily v umění 16. století v německých a nizozemských grafikách, kresbách a obrazech významných mistrů.

Grafiky s rodokmenem: Poklady starých grafických sbírek

23/11 2021 – 13/2 2022

Kurátorka: Blanka Kubíková

Odborná spolupráce: Lenka Babická

Komorní výstava seznámila návštěvníky se sběratelstvím grafiky, jejíž počátky se objevují už v období renesance. Vystavena byla vzácná sběratelská alba z raného novověku, 19. i 20. století, která dosud nebyla veřejnosti nikdy představena a obecně se vystavují jen výjimečně. Dále také grafické listy s původem z prestižních českých i zahraničních sbírek.

Salmovský palác

Salmovský palác byl v roce 2021 návštěvníkům uzavřen.

Veletržní palác

Kurt Gebauer

6/3 2020 – 10/1 2021

Kurátor: Michal Novotný

Retrospektivní výstava Kurta Gebauera (*1941) byla doposud nejucelenějším vzhledem do šedesáti let tvorby sochaře, pedagoga a osobnosti s vlivem na veřejný prostor. Celoživotní zájem o figuraci, ne však objektivní, ale vnímanou, živou, pohyblivou figuru, umožnil Gebauerovi mimo specifického, v českém i mezinárodním prostředí těžko zařaditelného výrazu také neustávající citlivou, ale zároveň břitkou kritiku předlistopadových i transformačních poměrů.

Ozvěny Benátského bienále: Stanislav Kolíbal

6/3 2020 – 10/1 2021

Kurátorka: Julia T. Bailey

Malá dvorana Veletržního paláce představila ozvěny výstavy *Bývalé nejisté tušené* Stanislava Kolíbala (*1925), který reprezentoval Českou republiku v roce 2019 na 58. ročníku prestižního Mezinárodního bienále výtvarného umění v Benátkách. Výstava zahrnovala jak jeho starší práce ze šedesátých a sedmdesátých let, tak i díla současná.

Umění se děje venku

28/6 – 19/7 2021

Kurátorka: Adéla Janíčková

Výstava hledala nové způsoby, jak se v době uzavřených institucí setkávat s uměním. Výběr ze sbírky NG představil historické momenty 20. století, kdy umělci přenesli svou tvorbu do společného prostoru města a volné krajiny. Šli vstříc vnitřní potřebě být co nejbližší k běžnému životu a každodenní realitě a zásah do veřejného prostoru byl zároveň způsobem, jak proniknout do společného vnímání a reflektovat určitou situaci či obecný úděl bytí.

Máš umělecké střevo?: IDOL

4/6 – 20/6 2021

NG ve spolupráci s mezinárodní vzdělávací platformou *Máš umělecké střevo?*, jejímž cílem je představovat mladé generaci současné umění jako partnera pro objevování nových souvislostí, pro přemýšlení o člověku a o světě, uvedla v Korzu Veletržního paláce přehlídku dvaceti studentských finálových projektů.

Dřevořez

14/5 – 8/8 2021

Autorka výstavy: Eva Bendová

Kurátorka výstavy: Petra Kolářová

Gauguin, Orlik, Klemm, Munch, Bílek, Váchal. Výstava představila málo známou uměleckou tvorbu propojující teritoria a estetické možnosti plastiky, grafiky i malby a uvedla nové estetické a společenskohistorické aspekty tradičně vnímané grafické tvorby a pluralitu inspirací a uměleckých možností mezi centry i jednotlivými umělci.

Realita a vize: Soutěžní dialog na depozitární areál

4/5 – 31/10 2021

Výstava představila tři architektonické návrhy, které předložili finalisté soutěžního dialogu na nový depozitární komplex NG v Praze Jinonicích, který bude sloužit k uložení děl z Veletržního paláce a dále jako technologické zázemí a zázemí pro odbornou správu sbírky. Součástí stavby je i veřejně přístupná část s otevřeným depozitářem a prostory pro přednášky, edukační programy a výtvarné dílny.

Na prvním místě se umístil návrh týmu společnosti JIKA-CZ, s.r.o., v němž porota vysoce hodnotila moderní urbanisticko-architektonické řešení areálu, které umožňuje variantní řešení a slibuje účelné fungování první budovy ještě před dokončením celého komplexu.

Viktor Pivovarov: Moskevská gotika

14/5 – 21/11 2021

Kurátorka: Julia T. Bailey

Externí kurátorka: Máša Černá Pivovarová

Výstava Moskevská gotika, pojmenovaná podle jednoho z jeho nejpoutavějších obrazů, jenž spojuje metafyzický svět s každodenní realitou, zkoumal zásadní témata umělcova díla, počínaje místy, kde strávil dětství, tajemstvími minulosti a konče erotikou a groteskou. Na více než dvou stech děl vytvořených v průběhu padesáti let výstava představila Pivovarovu bohatou životní dráhu v plné šíři, až po jeho podmanivá nová díla, která doposud nebyla nikde vystavena.

Cena Empatie: Romana Drdová a Lenka Záhorková

11/11 2021 – 20/2 2022

Kurátorka: Adéla Janíčková

NG ve spolupráci s Komerční bankou představila vítězky soutěže Cena Empatie, Lenku Záhorkovou a Romanu Drdovou. Lenka Záhorková ve své tvorbě otvírá mezigenerační dialog, upozorňuje na problémy spojené se stářím a přináší myšlenky o hodnotách a zkušenostech stáří. Romana Drdová se zabývá ekologickou a konzumeristickou problematikou, svou autorskou módou sledující svědomitý přístup orientuje naše myšlení směrem k udržitelnosti.

Digitální blízkost

11/11 2021 – 10/7 2022

Kurátor: Michal Novotný

Výstava se prostřednictvím devíti současných umělců – Darja Bajagić, Ivana Bašić, Louisa Gagliardi, Lola González, Daiga Grantina, Rachel Maclean, Pakui Hardware, Viktor Timofeev a Tenant of Culture – zabývala tím, jak se po virtuální zkušenosti, ještě zdůrazněné pandemickou situací, proměnilo pojetí našeho soukromí a intimity, jaký vliv to má na naše blízké vztahy, a zda bude další vývoj spíše v duchu dystopických sci-fi filmů, nebo nám naopak virtuální propojení pomůže vyřešit alespoň některé palčivé problémy dnešního světa.

Grafické kabinety

František Muzika v kresbě a grafice

14/7 2020 – 3/1 2021

Kurátorka: Adriana Šmejkalová

Kabinet představil imaginativně cítěné kresby a grafické listy Františka Muziky, které jsou jevištěm poetických metamorfóz plných enigmatických odkazů. Výstava se konala u příležitosti 120. výročí narození malíře.

Šťastný nový rok Josefa Berglera

4/5 2020 – 8/8 2021

Kurátor: Petr Šámal

Malíř Josef Bergler, první ředitel pražské akademie, se zásadní měrou podílel na rozvoji grafického umění v 19. století v Čechách. Kabinet představil sérii novoročních přání, které Bergler připravoval od roku 1806 až do konce života, a která je unikátní ve smyslu rozsahu i kvality.

Neklidná kresba: Krajiny Antonína Slavíčka

4/5 – 8/8 2021

Kurátorka: Petra Kolářová

Kabinet uvedl kresby Antonína Slavíčka, představující „dojmy prchavých nálad“, které zachycoval při svých toulkách přírodou. V náčrtech k obrazům i v pohotových skicách z Prahy, ale také z Vysočiny či z Dalmácie, usiloval o stále expresivnější uchopení krajiny.

Umělecká grafika ve světě reprodukce: Lepty malíře Bedřicha Havránka

10/8 – 14/11 2021

Kurátor: Petr Šámal

„Dlouhé století“ se vyznačovalo rozvojem umělecké či volné grafiky, tedy grafiky chápané jako samostatné výtvarné dílo. Ve druhé třetině 19. století se nicméně grafické umění převážně omezilo právě na svou reprodukční a informativní úlohu. Jedním z mála výtvarníků, kteří se umělecké grafice i v tomto období věnovali, byl malíř Bedřich Havránek. Kabinet kromě výsledných grafických listů představil příklady tiskových stavů, mezifází, spočívajících v průběžném otiskování desky ještě před jejím dokončením.

Dynamická kresba: Pohybové a taneční studie Josefa Mařatky

10/8 – 14/11 2021

Kurátorka: Petra Kolářová

Český sochař Josef Mařatka byl fascinován pohybem modelek v ateliéru i tanečnic na jevišti. Pohotově zaznamenával tužkou na papír jejich emočně naléhavé postoje, jež se mu staly předlohou sochařských děl.

Metodu spontánní kresby před volně se pohybujícím modelem převzal od francouzského sochaře Augusta Rodina, jehož byl žákem v letech 1901–1904. Grafický kabinet představil Mařatkovy kresby tanečnic Carmen Damedozové, Ruth Saint-Denis a Olgy Gzovské.

Wenzel Hablik: Tvořivé síly

16/11 2021 – 20/2 2022

Kurátorka: Petra Kolářová

Kabinet představil soubor dvaceti leptů s názvem *Tvořivé síly* malíře, grafika a architekta Wenzela Hablika, jehož tvorba vycházela ze středoevropského symbolismu a byla spojena s německým expresionismem. Soubor je výtvarnou meditací o vzniku přírodních forem krystalů, které se rodí ze střetu tvořivých sil s neživou hmotou.

Adolph Menzel: Mezi dějinami a každodenností

16/11 2021 – 20/2 2022

Kurátor: Petr Šámal

Německý malíř Adolph Menzel byl umělcem širokého námětového a výrazového rozsahu. Oficiální polohu jeho díla představovala historická malba, jíž se za svého života nejvíce proslavil. Témata vysokého umění nicméně tvořila jen část rozsáhlého Menzelova díla. Malíř se intenzivně zajímal také o každodenní život rozmanitých vrstev dobové společnosti. Ty nejčastěji zachycoval kresbou a grafikou, která byla prezentována v tomto grafickém kabinetu.

1796–1918: Umění dlouhého století

Kurátoři: Veronika Hulíková, Otto M. Urban, Filip Wittlich

V roce 2019 byla ve Veletržním paláci otevřena nová sbírková expozice *1796–1918: Umění dlouhého století*, která vědomě a přirozeně propojila domácí umění se zahraničním. Jejím cílem je v širokém kontextu ukázat, co NG v průběhu své více než dvousetdvacetileté existence shromáždila. Zastoupení jednotlivých autorů je přirozeně nerovnoměrné, od kompaktních a reprezentativních souborů po víceméně náhodné či příležitostné akvizice. Konečný výběr reprezentuje více než 450 děl od 150 autorů ve třech hlavních kapitolách: Člověk, Svět a Ideje. Expozice zahrnuje vedle malby také sochařství. Volná plastika doprovází obrazy, zvláštní oddíl tvoří veřejná plastika. V těsné blízkosti se tak objevují umělci nejen odlišných uměleckých názorů, ale i příslušníci velmi rozdílných generací.

1918–1938: První republika

Kurátorky: Anna Pravdová ve spolupráci s Ladou Hubatovou-Vackovou

Ke stému výročí vzniku samostatného Československa byla v roce 2018 ve 3. patře Veletržního paláce otevřena nová sbírková expozice představující bohatou výtvarnou tvorbu a umělecký provoz mladého státu v letech 1918–1938. Zastoupena jsou díla Josefa Čapka, Václava Špály, Toyen, Paula Gauguina či Pabla Picassa. Expozice pohlíží na umění První republiky očima tehdejšího uměnilovného diváka, prostřednictvím stěžejních galerií, uměleckých spolků i dalších kulturních institucí a seznamuje návštěvníky s významnými kulturními centry.

V daném časovém a prostorovém rámci projekt prezentuje významné události na poli výtvarné kultury, s důrazem na kosmopolitní a mnohonárodnostní charakter československého státu.

Otevřený depozitář Asie

14/5 – 21/11 2021

Kurátorky: Markéta Hánová, Zdenka Klimtová, Michaela Pejčochová, Jana Ryndová

Po téměř desetiletém trvání expozice asijského umění v paláci Kinských se prezentace sbírek přesunula do 1. poschodí jižního křídla Veletržního paláce, kde se představila v takzvaném otevřeném depozitáři. *Schaudepot* je výstavním formátem, jenž zpřístupňuje co největší počet děl k bezprostřednímu studiu; díky umístění ve vitrínách si je lze prohlédnout ze všech stran. V otevřeném depozitáři mají návštěvníci možnost seznámit se s výběrem více než 600 děl asijské proveniencí z fondu NG.

Valdštejnská jízdárna**Mikuláš Medek: Nahý v trní**

11/9 2020 – 31/1 2021

Kurátoři: Lenka Bydžovská, Karel Srp

Retrospektiva malíře Mikuláše Medka se zařadila mezi nejrozsáhlejší výstavy NG. Hlavní část byla umístěna ve Valdštejnské jízdárně, kde byla představena Medkova tvorba od počátků až po závěrečná díla. Rozšířena byla také o dosud neznámé práce a filmy z autorovy pozůstalosti, o malby autorů, kteří jej ovlivnili a s jejichž tvorbou se vyrovnával (Toyen, Dalí, Teige), či o díla generačních vrstevníků, s nimiž se přátelil a se kterými společně vystavoval (Sekal, Istler, Koblasa, Piesen či Boudník). Výstava pokračovala v Klášteře sv. Anežky České, kde byly vůbec poprvé společně vystaveny Medkovy práce pro kostely v Jedovnicích, Kotvrdovicích a Senetářově, a ve Veletržním paláci. Tam byly představeny rozměrné realizace, které vznikly na zakázku pro Československé aerolinie.

Toyen: Snící rebelka

9/4 – 22/8 2021

Kurátorky: Anna Pravdová, Annie Le Brun a Annabelle Görgen

Buddha zblízka

3/12 2021 – 24/4 2022

Vedoucí kurátoři: Markéta Hánová, Johannes Beltz

Kurátorky Národní galerie v Praze: Zdenka Klimtová, Michaela Pejčochová, Jana Ryndová, Lenka Gyaltsu

Kurátorky Museum Rietberg Zürich: Anna Hagdorn, Khanh Trinh, Alexandra von Przychowski

Tuzemské a mezinárodní spolupráce

Mezi významné výsledky mezinárodní spolupráce v roce 2021 lze zařadit výstavní projekt Toyen: Snící rebelka a doprovodný kritický katalog ve čtyřech jazykových mutacích, který byl realizován společně s Hamburger Kunsthalle a Musée d'art moderne de Paris. Pokračovala také spolupráce s pařížskou galerií Centre Pompidou u příležitosti budoucího předání předsednictví v Radě Evropské unie mezi Francií a Českou republikou.

Kurátoři Sbírky umění Asie zrealizovali mezinárodní výstavní projekt s monografií Buddha zblízka v kooperaci s Museum Rietberg Zürich. V rámci doprovodného programu se konal mezinárodní workshop Collecting Asian Art in Prague: Cultural Politics and Transcontinental Networks in 20th-Century Central Europe. Byl uspořádán ve spolupráci s The Austrian Science Fund (FWF) a v obtížné době pandemie rozšířen o online přenos.

Kurátoři Sbírký starého umění pokračovali v přípravě mezinárodního vědeckého projektu *Bellum et Artes* ve spolupráci se Staatliche Kunstsammlungen Dresden a Leibniz-Institut für Geschichte und Kultur des Östlichen Europa. Další spolupráce byla navázána s amsterodamským Rijksmuseum v souvislosti s realizací výstavního projektu a publikace *Falza? Falza!*

Kurátoři Sbírký grafiky a kresby pokračovali v dlouhodobé spolupráci s Fondation Custodia – Lugt Collection na výzkumu sběratelských značek. Kooperace se zahraničními partnery stále probíhá také při práci na nejvýznamnějších soupisových katalozích grafiky (ediční řada *New Hollstein*). I v roce 2021 pokračovala participace na společných vědeckých aktivitách a spolupráci mezi grafickou sbírkou Musée du Louvre a NG, konkrétně na přípravě mezinárodního výstavního projektu *Manýristická grafika*.

Vzdělávací a doprovodné programy

NG oslovuje svým programem širokou veřejnost a v segmentované programové nabídce zohledňuje potřeby různých cílových skupin publika.

V roce 2021 proběhlo celkem 705 programů pro 15 180 osob. Podobně jako v roce 2020 byl počet a rozsah programů značně ovlivněn pokračující pandemií, kdy byla galerie zcela, anebo částečně uzavřena. Omezení ve vrcholných obdobích jarní a podzimní sezony způsobilo zásadní pokles návštěvnosti. Edukační a popularizační aktivity však neustaly a NG pokračovala v rozvoji online a distančních programů. Díky vzdálenému přístupu se podařilo oslovit i nové návštěvníky.

NG školám a pedagogům

Tým profesionálních lektorů realizoval 310 programů pro 5 525 žáků, studentů a pedagogů. Protiepidemická opatření způsobila, že první akce pro veřejnost a školní skupiny mohly proběhnout až od 1. června 2021, přesto byl počet programů a účastníků vyšší než v předchozím roce. To i přesto, že školní skupiny například kvůli omezením nemohly navštěvovat výstavu *TOYEN: Snící rebelka*.

V rámci distančního vzdělávání pokračovaly série výzev a inspirací uměleckými díly ze sbírek NG v sériích „Techniky umění“ a „Laboratvoř“, obsahující metodické náměty k tvorbě. V rámci video workshopů byl publikován výstup „Kolik máš tváří“ ve spolupráci s umělkyní Evou Kořátkovou, reagující na tvorbu Toyen.

Průběžně docházelo k inovacím a evaluacím nabídky vzdělávacích programů. V expozici *Staří Mistři* se realizovaly také nově vzniklé programy, rozvíjející kritické myšlení nad díly, jejich obsahem i samotnou strukturou netradičně uspořádané expozice.

V rámci dalšího vzdělávání pedagogů byly uvedeny dvě reprízy akreditovaného semináře „Galerie jako inspirace“ (akreditace: MSMT-14222/2018-1-550) pro učitele MŠ, který rozvíjí přístupy k výtvarné pedagogice v předškolním vzdělávání. V rámci spolupráce s NIPOS Artama byl realizován distanční seminář „Blízko i daleko“ jako příprava na celostátní přehlídku výtvarných prací dětí a mládeže. I zde mohlo 80

pedagogů z celé ČR využít možnosti vzdáleného přístupu, v němž se kombinovaly streamované lekce z prostředí galerie s workshopy.

V rámci spolupráce na konceptu „Učení hrou“ proběhly projektové dny, podpořené společnostmi LEGO.

Ke klíčovým výstavám roku vznikly metodické studijní materiály (Toyen: Snící rebelka, Viktor Pivovarov: Moskevská gotika). V rámci metodické podpory pedagogů proběhlo také 15 komentovaných prohlídek pro 239 osob.

Nově byl vytvořen online program k výstavě Rembrandt: Portrét člověka pro 2. stupeň ZŠ a pro střední školy. Během ledna až března proběhly programy pro 30 skupin žáků a studentů, jejichž reakce byla velmi pozitivní.

Během roku pokračovala spolupráce s pedagogickými fakultami Univerzity Karlovy a Univerzity v Hradci Králové, především formou metodických setkání a prezentací pro studující pedagogických oborů.

Edukativní programy pro školní skupiny vytvořené ve spolupráci s Orchestrem BERG zpracovaly téma znaku, symbolu, signálu a znamení ve vizuálním i zvukové podobě. Vrcholem akce byl mikrokoncert ke zkoušce sirén.

NG se opět zapojila do organizace soutěže Máš umělecké střevo?. Finále 12. ročníku s tématem Idol proběhlo 4. 6. 2021 v Malé dvoraně Veletržního paláce, 25 finálových projektů pak bylo prezentováno v prostorách Korza.

NG dětem – programy pro děti s dospělými

Mezigenerační programy představují galerii jako prostor pro setkávání, společnou percepci, tvorbu a zážitek umění. NG uspořádala v expozicích, výstavách, ateliérech, zahradách a velkorysém prostoru Pop-up Korza celkem 183 živých programů pro 2 492 osob. Programy byly navrženy vždy tak, aby podporovaly spolupráci dětí a dospělých a obohatily všechny generace.

Během jarního pandemického období vycházely pravidelné online příspěvky pod titulem „Blízcí umění“. Ukazovaly varianty náhledů a přístupů čtení výtvarných děl NG i nabídku kreativní reakce na ně.

V rámci výstav Rembrandt: Portrét člověka a Mikuláš Medek: Nahý v trní vznikly začátkem roku videoworkshopy, které byly natočeny na výstavě i ve Studiu. Nabízely různé inspirace uměleckým myšlením pro domácí tvorbu.

Během letních prázdnin proběhlo 6 originálních týdenních letních ateliérů pro děti. Pro teenagery se zájmem o umění byl ateliér koncipován jako přípravný kurz pro talentové zkoušky na výtvarné školy.

Dlouhodobě populární programová řada: Otevřená výtvarná herna pro děti 1,5–5 let s dospělými (4 x týdně) se do nabídky vrátila až koncem září, kdy její konání umožnilo uvolnění protipandemických opatření. Zahájena byla u příležitosti festivalu „Zažít město jinak“. Ateliéry pro děti ve třech věkových kategoriích probíhaly na jaře distančně a od podzimu opět živě. Víkendové dílny byly navázány na aktuální výstavy.

Pro mladší publikum byly pro vybrané výstavy (Viktor Pivovarov: Moskevská gotika, Falza? Falza!) připraveny aktivní listy pro děti a jejich doprovod, přibližující hravou

a tvořivou formou podstatná témata výstavy, zajímavá díla a postupy umělců. V obsažnějších listech k výstavě Buddha Zblízka se malí diváci seznámili s osobností Buddhy, jeho učením i vybranými unikátními exponáty.

Nově začala vycházet minisérie leporel pro nejmenší návštěvníky „Kde se skrývá“ k expozici Staří mistři I. a II., následovat bude pro středověké umění. Leporelo slouží jako jednoduchý průvodce s otázkami a úkoly ke stěžejním a atraktivním obrazům, které rodič se svým dítětem v expozici vyhledává a debatuje s ním.

Tyto materiály byly k dispozici zdarma ke vstupence.

Hudebně – výtvarné dílny pro děti a hravé dospělé PICOLLI spojily středověk se současností, uměním inspirace či folkloru v multidisciplinárních aktivitách, kterých se zúčastnilo celkem přibližně 200 osob.

V rámci festivalu Den architektury vznikla pro objekt Anežského kláštera a Schwarzenberského paláce a jejich okolí obsáhlá outdoorová hra pro rodiny, která zaznamenala velký ohlas více než čtyř set osob.

Interaktivní studia

Prostory, které kreativním způsobem zprostředkovávají a interpretují obsah výstav, jsou přístupné všem návštěvníkům. Mohou být součástí koncepce celého prostoru, jak tomu bylo u výstavy Buddha zblízka, kde návštěvníci pracovali se slepotiskem, vytvářeli objekty na principu origami nebo meditovali v relaxačním prostoru s výhledem na výstavu. Studia mohou být i samostatným prostorem, jak tomu bylo např. u „Laboratoře“ na výstavě Falza? Falza!, kde bylo možné objevit a představit si práci jednotlivých profesí podílejících se na odhalování padělků.

Pro výstavu Viktor Pivovarov: Moskevská gotika bylo připraveno studio, které vtipně využívalo požadavky bezdotykovosti v období pandemie a přiblížilo interaktivním způsobem myšlení současného konceptuálního umělce a malíře.

Ve výstavě Toyen: Snící rebelka bylo studio zařízeno jako imaginativní prostor s různými podněty, podporujícími snové asociace a přibližující metody surrealistické tvorby.

Popularizační a edukační publikace

Publikace jsou dalším nástrojem, jak přiblížit umění mimo zdi galerie a nezávisle na prohlídce výstav. V edici „Obrazy do kapsy“ vyšel třetí titul, věnovaný Toyen, zaměřený na zprostředkování výtvarného myšlení autorky. Publikaci vytvořily edukátorky NG a grafik Bohumil Vašák.

Pro výstavu Falza? Falza! vznikla publikace Falza! Průvodce na cestě mezi falzem a originálem, která mládeži a dospělým přibližuje přístupnou a aktivní formou nejen komplikovanou problematiku procesu odhalování falz, ale i různé formy nápodoby umění mezi originálem a falzem v minulosti i současnosti. Jejími autorkami jsou edukátorky Jitka Handlová a Anna Zajícová.

Nejen pro starší děti vznikla poetická, bohatě ilustrovaná kniha Malý Buddha. Seznamuje s příběhem Siddhárthy – Buddhy Šákjamuniho. S učením Buddhy, exponáty, které s buddhistickým uměním souvisí, i s jejich cestou do sbírek NG.

Publikace ve spolupráci kurátorky Jany Ryndové a edukátorky Blanky Lhotákové ilustracemi dotvořila Maria Makeeva.

Programy pro dospělé publikum

Tradiční a stále vyhledávanou formou přiblížení umění široké veřejnosti jsou různě pojaté komentované prohlídky, přednášky či diskuse, ať již k novým výstavám či jako součást kurzů dějin umění. Těchto prohlídek a přednášek se uskutečnilo celkem 128 pro 2 242 osob.

Kurz „Základy dějin umění“ nabízel primární orientaci v evropských a českých dějinách umění a probíhal převážně distanční formou.

V letním období proběhl intenzivní kurz Letní škola dějin umění, který během týdne provedl zájemce všemi expozicemi NG. Pro dospělé se v návaznosti na výstavu Dřevořez konala výtvarná dílna s umělcem a ilustrátorem Chrudošem Valouškem.

Výstavu Toyen doplnila série koncertů a filmových projekcí, které ukázaly podnětné souvislosti mezi uměním, kinematografií a hudbou, a také přispěly k rozvoji publika.

Jedinečný byl v oblasti propojování uměleckých druhů dlouhodobý mezinárodní projekt ve spolupráci s Centrem choreografického rozvoje S.ESTA a americkou choreografkou Sue Schroeder. Vyvrcholil na podzim sérií site specific tanečních performancí reagujících na sochy a prostředí zahrad Kláštera sv. Anežky České a sbírkovou expozici 1796–1918: Umění dlouhého století.

V rámci rozvoje publika participovala NG na festivalu Den architektury, či hostila událost současné elektronické hudby a multimédií Lunchmeat festival. Nové návštěvníky do Veletržního paláce přivedl také festival Prague Open House, kdy mohli s komentářem průvodce objevovat také běžně nepřístupné prostory této významné památky funkcionalistické architektury.

NG online

Vzhledem k epidemické situaci a uzavření výstavních prostor NG bylo nutné rozvinout nabídku online přednášek v návaznosti na zkušenosti a praxi roku 2020. V rámci série NG on Air probíhaly streamy s galerijními odborníky a pozvanými hosty, moderované edukátorkami a edukátory.

K výstavě Rembrandt: Portrét člověka se v roce 2021 uskutečnilo 6 přednášek. Online série přednášek ke sbírkovým expozicím tematicky reagovala na historické události či roční období.

Mezinárodní rozměr pak měla série relací k výstavě Toyen: Snící rebelka. Veškeré tyto programy byly po skončení živého vysílání uloženy do online archivu, kde jsou nadále k dispozici dalším zájemcům. Tento aspekt vzdálené dostupnosti byl opakovaně pozitivně hodnocen veřejností.

V rámci online programů bylo připraveno 76 původních relací, které v momentu živého streamu sledovalo 4 634 osob.

V online prostředí se uplatnily také popularizační aktivity, jako například pokračující série receptů „Uvař obraz“, spojující filosofii slow food s tematickými díly ze sbírek NG.

Galerie jako místo společenské inkluze

V roce 2021 byla iniciována koncepce, zaměřená na zprostředkování umění osobám s fyzickými hendikepy, zejména postiženími sluchu, zraku a pohybovými omezeními. V reakci na speciální potřeby návštěvníků proběhly prohlídky tlumočené do českého znakového jazyka.

Dále byly rozšířeny aktivity směrem k potřebám neslyšících. Byly uvedeny první dvě online přetlumočené přednášky. V rámci komunity nevidomých pokračovala dlouhodobá spolupráce se spolkem Okamžik.

Bariéry sociální dostupnosti byly odstraněny ve dnech vstupu zdarma, v jejichž rámci se konala také řada bezplatných popularizačních a edukačních aktivit.

Statistika programů a účastníků v roce 2021

Cílová skupina programu	programy	účastníci
Mateřské školy	18	285
Základní školy	153	233
Střední a vysoké školy	119	2 206
Skupiny osob se specifickými potřebami	5	62
Pedagogové	15	239
ŠKOLY CELKEM	310	5 525
DOSPĚLÍ (výtvarné dílny, kurzy, komentované prohlídky, přednášky)	136	2 529
DOSPĚLÍ ONLINE	76	4 634
NG DĚTEM – Děti a rodiny (výtvarné dílny, herny a ateliéry)	183	2 492
CELKEM	705	15 180

Publikační a ediční činnost

Ediční oddělení (EDI) zajišťuje ediční činnost NG v úzké spolupráci s historiky umění, kurátory, lektory, restaurátory, archivem, knihovnou a dalšími pracovišti. V roce 2021 byly vedle tradičního typu tiskovin – katalogů k výstavám a dvou periodik – vydány rozsáhlé monografie *Toyen*, *Falza? Falza!* a *Buddha zblízka* k úspěšným stejnojmenným výstavám s mezinárodní účastí. Doprovodily je i menší publikace určené především mladšímu publiku – *Toyen do kapsy*, *Falza! Průvodce na cestě mezi falzem a originálem* a *Malý Buddha*. Spojení odborných, výpravných knih

a popularizačních, cenově přístupnějších publikací se opět ukázalo jako velmi šťastné a návštěvníky dobře hodnocené.

EDI spolupracovalo také na redakčních úpravách textů, které během roku vznikaly v odděleních marketingu a PR a v jednotlivých sbírkách, jako jsou například letáky k aktuálním výstavám, tiskové zprávy a nejrůznější typy textů publikovaných online, ať už na webových stránkách galerie, nebo na Facebooku. Součástí odborné pracovní náplně EDI bylo zajišťování reprodukční a licenční obrazové agendy související s konkrétními vydávanými tituly. S touto problematikou úzce souvisí redakční práce na příručce metodického centra k zásadám aplikace autorského práva v institucích.

Důležitou činností týkající se výstavních projektů napříč galerií je spolupráce všech dotčených oddělení na výběru grafika a architekta, v případě EDI především ve spojení s formulací požadavků nejen na vizuální atraktivitu konkrétní publikace, ale stejně tak na kvalitní knižní grafiku a schopnost profesionální grafické práce.

V roce 2021 vydala NG celkem 17 publikací, většinu z nich v cizojazyčných mutacích, některé dvoujazyčně nebo s anglickým resumé. Rozsáhlá knižní produkce NG díky své odborné a vizuální kvalitě opět vstoupila do povědomí nejen české, ale též mezinárodní odborné i širší veřejnosti.

Výstavní katalogy a monografie

Anna Pravdová, Annie Le Brun, Annabelle Görgen-Lammers (eds.)

SNÍCÍ REBELKA. TOYEN (1902–1980)

česky, anglicky, 336 stran, 572 reprodukcí

Markéta Hánová, Zdenka Klimtová (eds.)

BUDDHA ZBLÍZKA

česky, anglicky, 272 stran, 200 reprodukcí

Eva Bendová, Petra Kolářová, Otto M. Urban

DŘEVO / ŘEZ. Gauguin, Orlik, Munch, Klemm, Bílek, Váchal

česko-anglicky, 152 stran, 106 reprodukcí

Julia T. Bailey (ed.)

VIKTOR PIVOVAROV. MOSKEVSKÁ GOTIKA

česko-anglicky, 162 stran, 150 reprodukcí

Olga Kotková (ed.)

FALZA? FALZA!

česky, anglické resumé, 392 stran, 450 reprodukcí

Olga Kotková (ed.)

STAŘÍ MISTŘI II

česko-anglicky, 256 stran, 150 reprodukcí

Alena Volrábová
ŽENY, KTERÉ PŘEMOHLY MUŽE. EVA, JUDITA, OMFALÉ A OSTATNÍ
česko-anglicky, 32 stran, 27 reprodukcí

Soupisové katalogy

Tomáš Hladík
MANNERIST AND BAROQUE SCULPTURE
anglicky, 448 stran, 510 reprodukcí

Periodika

Alena Volrábová (ed.)
ARS LINEARIS XI/2021
česko-anglicky, 186 stran, 90 reprodukcí

Martin Musílek (ed.)
BULLETIN OF THE NATIONAL GALLERY IN PRAGUE XXXI/2021
česko-anglicky, 250 stran, 181 reprodukcí

NG dětem

Ida Muráňová, Barbora Škaloudová
OBRAZY DO KAPSY. TOYEN
česko-anglicky, 60 stran, 40 reprodukcí

Barbora Kafková, Jana Ryndová
MALÝ BUDDHA
česky, anglicky, 80 stran, 60 reprodukcí

Jitka Handlová, Anna Zajícová
FALZA! PRŮVODCE NA CESTĚ MEZI FALZEM A ORIGINÁLEM
česky, 64 stran, 44 reprodukcí

Mimo ediční řady

Dagmar Jelínková, Zuzana Löbling, Hana Veselá
MUZEA VERSUS AUTORSKÉ PRÁVO. ZÁSADY PRO APLIKACI AUTORSKÉHO
PRÁVA V MUZEÍCH
česky, 89 stran

Metodické centrum pro muzea výtvarného umění

Aktivity Metodického centra pro muzea výtvarného umění z velké části naplňují veřejné služby, které NG poskytuje pro vlastníky a správce sbírek výtvarného umění podle zákona č. 122/2000 Sb., o ochraně sbírek muzejní povahy.

Plán činnosti MC MVU na rok 2021 se podařilo realizovat ve všech zamýšlených oblastech, a to přes všechna omezení a vzdělávací činnosti nepříznivá vládní opatření proti šíření nemoci COVID-19 v ČR. Centrum zorganizovalo celkem jeden webinář a tři celodenní semináře na aktuální témata bezpečnosti a správy sbírek, vydalo jednu

publikaci k autorskému právu, poskytovalo průběžnou konzultační a poradenskou činnost a operativně reagovalo na dotazy odborné i laické veřejnosti.

Dvoudílný seminář „Bezpečnostní výzvy současných forem prezentace umění“, jehož tématem byla ochrana osob v muzeích, základní scénáře zvládnutí nenadálých krizových situací a proškolení zaměstnanců muzeí na detekování problematického chování vznikl ve spolupráci s bezpečnostním ředitelem NG a Centrem nových strategií muzejní prezentace v Moravské galerii v Brně. V září se uskutečnil z předchozího roku přeložený seminář „Depozitář – odborná správa a uložení sbírek“, který byl připraven ve spolupráci s odborníky z Odboru ochrany sbírkového fondu NG a s vedoucí Metodického centra konzervace v Technickém muzeu v Brně. Obsahově byl zaměřen na zvyšování specializovaných znalostí a kompetencí muzejních pracovníků věnujících se správě a ochraně sbírek, zejména uchovávání a ukládání výtvarného umění v depozitářích. Vzdělávací aktivity MC završilo v listopadu seminářem „Nová evropská legislativa v oblasti ochrany kulturního dědictví“, který shrnul aktuální opatření přijatá na úrovni EU v této oblasti s akcentem na mobilitu kulturních statků a dopady opatření na praxi v českém muzejnictví. Seminář byl připraven ve spolupráci s odbornými pracovníky Samostatného oddělení ochrany kulturních statků MK ČR. Výstupy ze všech čtyř akcí jsou k dispozici na webové stránce MC <https://www.NGprague.cz/o-nas/stranka/akce-mc-mvu>.

Závěrem roku vydalo MC publikaci s názvem „Muzea versus autorské právo. Zásady pro aplikaci autorského práva v muzeích“. Ta upozorňuje na vybraná pravidla autorského práva, která by muzejní pracovníci při své práci neměli přehlédnout, aby se vyhnuli nepříjemným dopadům plynoucím z opomenuté nebo chybné aplikace autorského zákona. Publikace připravená kolektivem autorek na základě praxe v NG je členěna podle dopadů autorského práva na hlavní muzejní profese. Poslední kapitola napsaná JUDr. Adélou Faladovou ze Samostatného oddělení autorského práva MK ČR stručně shrnuje obsah Směrnice (EU) 2019/790 o autorském právu na jednotném digitálním trhu a ukazuje oblasti, které budou aktuálně v českém autorském zákoně novelizovány. Publikace je zájemcům z muzeí a galerií poskytována zdarma.

Návštěvnost

Návštěvnost NG v roce 2021 zásadně ovlivnila pandemie koronaviru a vládní restrikce s ní spojené. Galerie byla pro veřejnost po dobu 102 dní dočasně uzavřena. I přes nepříznivé okolnosti přivítala více než 201 tisíc návštěvníků. Výrazně nejnavštěvovanější výstavou roku se stala *Toyen: Snící rebelka* ve Valdštejnské jízdárně s průměrnou denní návštěvností 517 lidí. Pro velký zájem měla výstava speciální prodlouženou otevírací dobu.

Výstavní projekt *Viktor Pivovarov: Moskevská gotika* ve Veletržním paláci zhlédlo přes 23 tisíc návštěvníků. Další úspěšné projekty byly zahájeny na podzim roku 2021, a to výstava *Falza? Falza!* ve Šternberském paláci a výstava *Buddha zblízka* ve Valdštejnské jízdárně.

Návštěvnost v roce 2021

Veletržní palác	75 375
Palác Kinských	-
Schwarzenberský palác	17 902
Klášter sv. Anežky České	12 987
Valdštejnská jízdárna	56 357
Salmovský palác	-
Šternberský palác	13 608
Zahrady a akce pro veřejnost	25 700
Celkem	201 585

Nejnavštěvovanější výstavy roku 2021

	Denní návštěvnost	Celková návštěvnost
<u>Toyen: Snící rebelka</u>	517	49 623
<u>Viktor Pivovarov: Moskevská gotika</u>	131	23 582
<u>Falza? Falza!</u> * (v rámci sbírkové expozice)	225	7 733
<u>Buddha zblízka*</u>	300	5 692

* výstavy začínající v roce 2021 a přesahující do roku 2022

Hospodaření instituce

Hlavní činnost Národní galerie byla v roce 2021 opětovně ovlivněna dopady vládních opatření v souvislosti s pandemickou situací. Ta způsobila, stejně jako v předcházejícím roce, několikaměsíční úplné uzavření všech výstavních prostor a několikátýdenní možnost pouze omezeného provozu. Omezený provoz způsobil významný pokles tržeb, který se projevil nejen na příjmech ze vstupného, ale i u dalších výnosů z prodeje služeb (komentované prohlídky, vzdělávací kurzy, apod.).

Příspěvky na kulturní aktivity a na provoz, včetně kompenzace ušlých tržeb z vlastní činnosti, obdržené od zřizovatele v roce 2021 (na základě Finančního plánu 2021), umožnily NG vyrovnat se s nepříznivými finančními faktory a v rámci možností nabízet kulturní aktivity veřejnosti přímo ve výstavních prostorech, anebo formou videí s komentovanými prohlídkami, přednáškami i dalšími projekty.

NG v roce 2021 zakoupila do sbírky tři díla mimořádné umělecké kvality. Nejvýznamnější akvizice – dílo Josefa Šímy za 7 800 000 Kč – byla pořizena za významné finanční účasti MK ČR, které na tento nákup přispělo částkou 6 000 000 Kč.

Investiční výdaje se soustředily dále na akce SMVS financované prostřednictvím dotací MK ČR, na havarijní opravy a na nezbytné investice spojené zejména s péčí o umělecká díla (nákup mobilních zvlhčovacích jednotek).

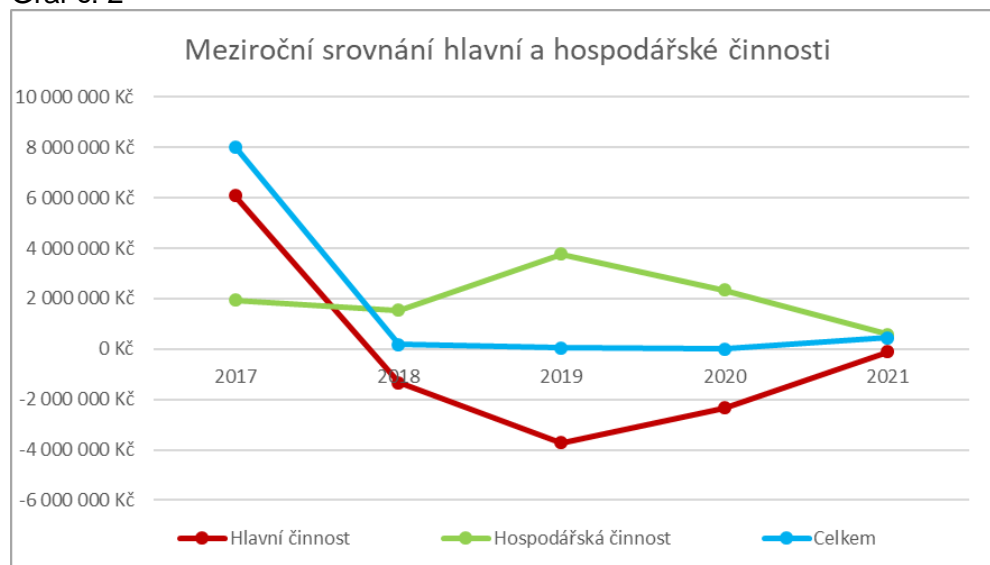
Výsledek hospodaření NG v roce 2021 byl ztrátový v oblasti hlavní činnosti, kde byla vykázána ztráta ve výši 113 822 Kč. Tuto ztrátu instituce uhradila ze zisku z jiné (hospodářské) činnosti, který dosáhl výše 569 645 Kč.

Celkový hospodářský výsledek NG byl kladný ve výši 455 823 Kč.

Graf č. 1



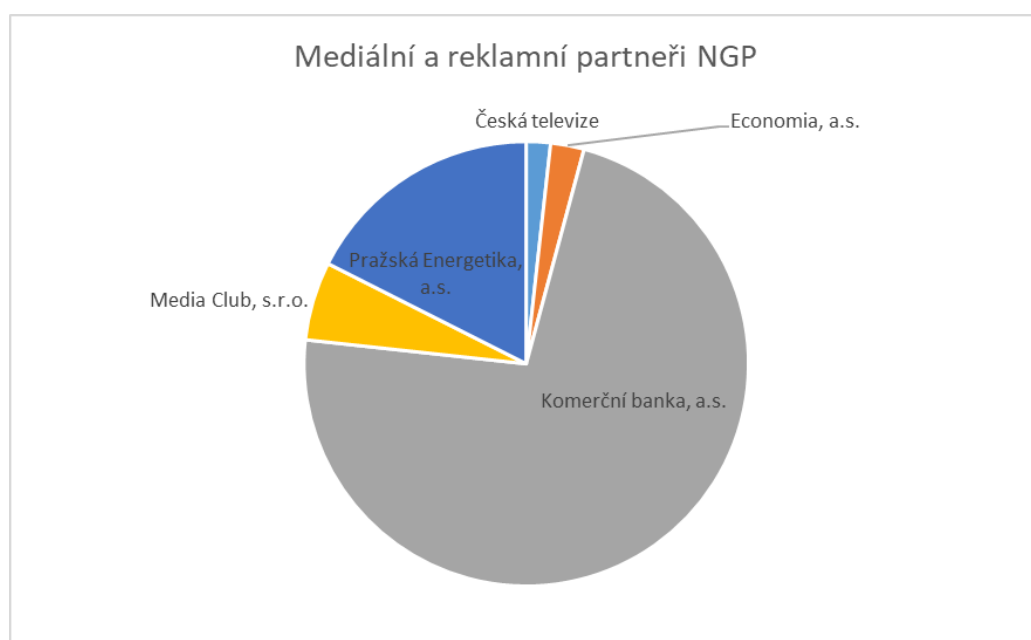
Graf č. 2



Výsledek hospodaření z jiné (hospodářské) činnosti

V rámci hospodářské činnosti vytvořila NG výsledek hospodaření z jiné činnosti v celkové výši 569 645 Kč. Stěžejní byly výnosy z reklam, především pro Komerční banku.

Graf č. 3. Struktura výnosů z jiné (hospodářské) činnosti podle partnerů



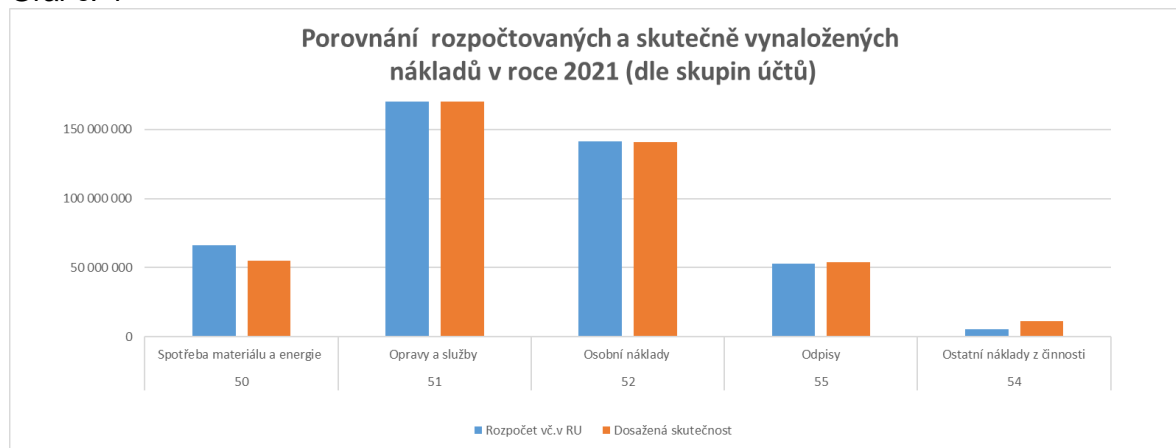
V roce 2021 pokračovala pandemie covidu-19, která se projevila jak na straně nákladů (povinné testování, respirátory, desinfekce, speciální úklid), tak na straně výnosů (výstava Rembrandt, prodloužená do 31. 1. 2021, zůstala po celou dobu prodloužení uzavřená, omezení na podzim a v zimě pro neočkované návštěvníky pro výstavy, kurzy i komentované prohlídky, obecná obava z nákazy).

V průběhu roku docházelo k rozpočtovým úpravám, které se vázaly buď přímo účelově na investiční, systémové či vědecko-výzkumné dotace, nebo byly určeny na kompenzaci výnosů, případně úhradu neplánovaných provozních výdajů.

Náklady

Náklady hlavní činnosti v roce 2021 dosáhly celkem 447 338 699 Kč proti plánované hodnotě 448 561 934 Kč.

Graf č. 4



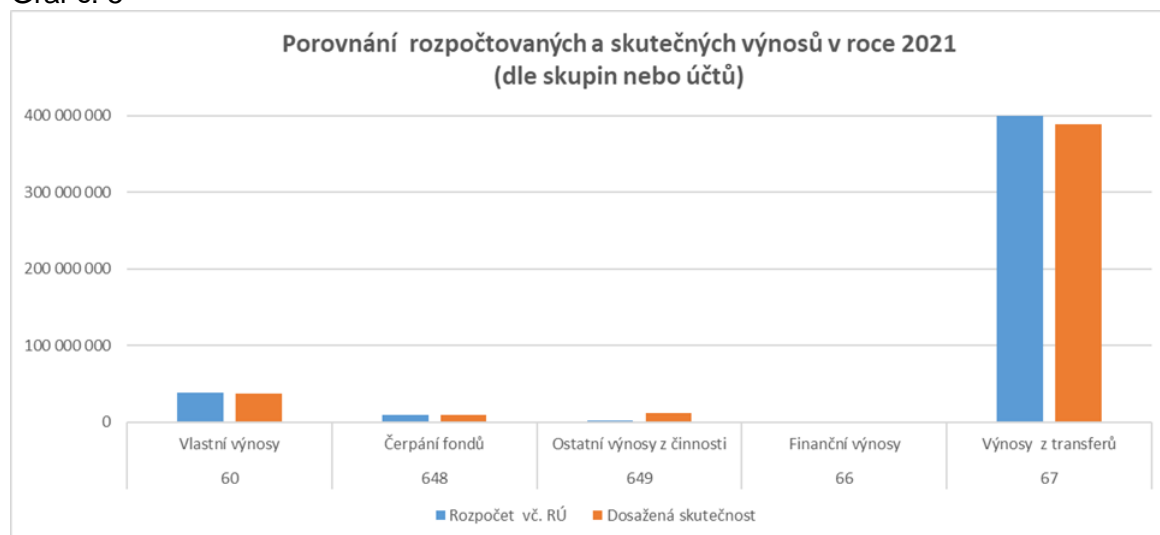
Celkový objem vyčerpaných nákladů odpovídá 99,7 % rozpočtu, nicméně ve struktuře vynaložených nákladů jsou rozdíly.

Tyto rozdíly vycházejí částečně z nepřesného odhadu poměru spotřeby materiálu (501) a údržby jako služby (účet 511). Na účtu 518 se také projevily služby související s deinstalací výstavy Rembrandt, které byly v důsledku pandemie posunuty z roku 2020. Nárůst v účtové skupině 54 souvisí jednak s výše zmíněnou deinstalací, kdy se na tomto účtu projevilo pojištění přepravy děl, která jsme vraceli zahraničním zapůjčovatelům. Dále je zde zachyceno přecenění zásob v částce 6 200 000 Kč, které souvisí se zavedením nové směrnice o účtování vlastních výrobků a s nimi souvisejících stávajících skladových zásob (principem změny je promítnutí dotací účelově vázaných na produkci knih do skladových cen těchto vlastních výrobků).

Výnosy

NG v roce 2021 vykázala v rámci hlavní činnosti celkové výnosy ve výši 447 224 876 Kč oproti plánovaným 448 561 934 Kč.

Graf č. 5



Rozdíl mezi rozpočtovanými výnosy a skutečností se projevila v účtové skupině 67 v důsledku nepřesně odhadnuté kompenzace za pandemická opatření. Propad výnosů v důsledku pandemických opatření však pokračuje i v roce 2022, kde bude rozdíl (17,9 mil. Kč) řádně zúčtován.

Vlastní výnosy 2021 - rozpočet a skutečnost

S nižším čerpáním covidových dotací souvisí vývoj vlastních výnosů. Proti původnímu rozpočtu bylo ve skutečnosti dosaženo o 9 000 000 Kč vyšších vlastních výnosů než původně rozpočtováno. Běžné vlastní výnosy (účty 601–604) byly naplánovány velmi přesně. Odchylna nastala v účtu 649, kde byly mimořádné výnosy týkající se specificky roku 2021. Podrobnosti jsou uvedeny v následující tabulce:

		Rozpočet 2021	Skutečnost 2021
Výnosy z prodeje vlastních výrobků (knihy, katalogy)	601	7 238 709 Kč	5 810 141 Kč
Výnosy z prodeje služeb (vstupné, lektorské kurzy)	602	21 116 596 Kč	20 913 524 Kč
Výnosy z pronájmu	603	6 895 932 Kč	7 737 408 Kč
Výnosy z prodaného zboží	604	2 843 037 Kč	2 952 536 Kč
Jiné výnosy	609	95 230 Kč	100 217 Kč
Smluvní pokuty a úroky z prodlení	641	2 560 Kč	329 426 Kč
Ostatní výnosy z činnosti v r. 2021 (pojistné benátský pavilon, sdílené náklady výstavy Rembrandt)	649	1 808 147 Kč	11 267 579 Kč
		40 000 211 Kč	49 110 832 Kč

Mimorozpočtové zdroje financování

Nad rámec rozpočtu a rozpočtových úprav poskytnutých zřizovatelem v průběhu roku 2021 získala NG další prostředky.

Šlo zejména o dary v celkové výši 8 652 460 Kč. Nejvýznamnějším dárce byla Komerční banka, a.s. (6 500 000 Kč).

Dalším mimorozpočtovým zdrojem financování byly v roce 2021, stejně jako v letech předcházejících, granty a dotace. Největším přijatým grantem v roce 2021 byly prostředky od Grantové agentury ČR ve výši 2 075 648 Kč (projekty Mánes, Škréta a Ženy v architektuře).

Fondy organizace

Fond odměn

Fond odměn nebyl v roce 2021 čerpán.

Rezervní fond z ostatních titulů

NG tvoří rezervní fond z přijatých darů. V roce 2021 došlo k tvorbě fondu ve výši 8 652 460 Kč. Čerpán byl ve výši 4 742 018,13 Kč.

Nejvýznamnějším dárce – partnerem byla i v roce 2021 Komerční banka, a.s., která poskytla NG prostředky ve výši 6 500 000 Kč.

Fond reprodukce majetku

Na účtu Fondu reprodukce majetku byla zaúčtována tvorba ve výši odpisů (47 830 796,84 Kč) a dále pak čerpání ve výši předepsaných odvodů MK ČR (19 193 315 Kč).

Kromě povinného odvodu zřizovateli byl FRM v roce 2021 čerpán v celkové výši 23 782 562,08 Kč. Největší položky představovaly akvizice uměleckých děl v celkové výši 7 356 700 Kč, nákup mobilních zvlhčovačů za 1 424 775 Kč a havarijní opravy za 4 873 163,72 Kč.

Fond kulturních a sociálních potřeb

FKSP byl v roce 2021 čerpán v souladu s Kolektivní smlouvou pro tyto účely: největší část tvořil příspěvek na stravování, dále příspěvek na vzdělávání zaměstnanců, na kulturní a sportovní účely, na penzijní připojištění, na dary při pracovním jubileu či prvním odchodu zaměstnance do důchodu.

Bezúplatné převody majetku

V roce 2021 došlo ke dvěma bezúplatným převodům majetku na Úřad pro zastupování státu ve věcech majetkových. Jednalo se o stavby a pozemky v lokalitě Krychnov, které NG získala v roce 2020 děděním. Celková účetní hodnota převáděného majetku byla 2 159 890 Kč.

Podpora instituce

Podpora soukromých a firemních dárců je pro NG zásadní. Díky ní lze realizovat veškeré aktivity v plné šíři, představovat mimořádná umělecká díla široké veřejnosti a pečovat o ně tak, aby byla zachována pro další generace. NG nepřetržitě pracuje na akvizici nových partnerů i individuálních dárců a rozvíjí a zlepšuje vztahy se stávajícími.

Pro podporovatele z řad soukromých dárců je připravena celá řada atraktivních benefitů, od privátních prohlídek výstav, setkání s umělci a kurátory až po pozvánky na vernisáže a jiné společenské akce. Korporátní podporovatelé mohou vybírat z různorodé škály možností pro vytvoření dlouhodobého a funkčního partnerství – stát se partnerem instituce, podpořit konkrétní výstavu, projekt či vybranou vzdělávací aktivitu. NG se opírá o prestižní jméno instituce, sleduje trendy a neustále hledá nové cesty, jak s dárci a partnery komunikovat.

Klub přátel NG

Klub přátel NG v roce 2021 zaznamenal oproti předchozímu roku mírný pokles v počtu nových členů, a to v návaznosti na nepříznivou epidemickou situaci a tím způsobené uzavření výstavních prostor v první polovině roku. Ke konci roku poté členská základna čítala necelých 3000 členů, většina stávajících členů využila možnost bezplatného prodloužení členství o dobu uzavření výstavních prostor. Nejvíce členové využili své členství pro vstup na úspěšnou výstavu *Toyen: Snící rebelka*, tu navštívili celkem 5650krát.

V roce 2021 byly pro členy Klubu přátel NG uspořádány komentované prohlídky sbírkových expozic *Staří mistři* a *Staří mistři II*, kterých se celkem zúčastnilo 250 členů. Mimo to měli exkluzivní příležitost navštívit Veletržní palác mimo běžné otevírací hodiny během *Dne otevřených dveří*, který byl uspořádán speciálně pro ně. V rámci této akce měli možnost zúčastnit se komentovaných prohlídek výstavy *Digitální blízkost* s kurátorem výstavy Michalem Novotným, sbírkových expozic *1796–1918: Umění dlouhého století* a *1918–1938: První republika* a komentovaných prohlídek věnovaných architektuře budovy Veletržního paláce. Dále proběhl workshop pro rodiny s dětmi či diskuse s Oldřichem Bystřickým, vedoucím oddělení Rozvoje publika, a Josefínou Wiesnerovou, projektovou manažerkou Klubu přátel NG. Celkem se akce zúčastnilo přes 200 členů.

Během 4 měsíců uzavření výstavních prostor v rámci protipandemických opatření v první polovině roku byl členům Klubu přátel NG pravidelně zprostředkováván online program, jehož prostřednictvím jim mohly být výstavy a expozice zpřístupněny. V prosinci byl po pozitivním ohlase z roku 2020 opět připraven Adventní kalendář Klubu přátel NG, který členům během 4 adventních nedělí představil proces vzniku expozice, a to prostřednictvím audio rozhovorů se zaměstnanci NG podílejícími se na vzniku výstav a sbírkových expozic. Konkrétně se jednalo o role kurátora výstavy, restaurátora, správce deponiáře a projektového manažera Výstavního oddělení. Cílem programu bylo nejen seznámit je s procesem vzniku, ale nechat je také nahlédnout do zákulisí instituce.

V prosinci byla rovněž spuštěna první část dlouhodobě připravovaného projektu Automatizace Klubu přátel NG, která modernizovala technické fungování členského programu s cílem zlepšit a zjednodušit zákaznický servis. Došlo ke zjednodušení procesu prodeje členství a jeho užívání. Nově je například umožněn členům vstup přímo do výstav a expozic bez nutnosti návštěvy pokladen, využití elektronické verze členské karty ve formě QR kódu či automatické prodloužení členství po skončení platnosti bez nutnosti opakovaného zadávání osobních údajů a výměny členské karty. Spolu se zavedením části projektu automatizace byla zrušena členská kategorie Rodina, a to kvůli malému zájmu i malé atraktivitě členských programů pro tuto část návštěvníků s ohledem na možnosti nabízené oddělením Rozvoje publika NG. Naopak byla nově zavedena možnost koupě dárkového poukazu ve všech členských kategoriích. Celý tento proces pak zviditelnila změna vizuální identity Klubu přátel, kterou v rámci galerijní identity připravilo Studio Najbrt a s níž bude NG dále pracovat.

Partneři a podporovatelé NG

Generálním partnerem zůstává od roku 2014 Komerční banka, a.s. Pro její klienty a zaměstnance byly připraveny slevy na vstupném a série privátních komentovaných prohlídek a speciálních programů, z nichž se mohla z důvodu protipandemických opatření uskutečnit pouze část.

Největší výstavní projekty roku se těšily velkému zájmu sponzorů. Velkolepou přehlídku děl světově uznávané malířky Toyen ve Valdštejnské jízdárně finančně podpořili Bohemian Heritage Fund a Nadace BADOKH. Na výstavu Buddha zblízka poskytla grant The Robert H. N. Ho Family Foundation.

Výstavní, publikační a edukační činnost NG dále finančně podpořili NET4GAS, s.r.o. a Hodinářství Bechyně, s.r.o.

Poděkování za podporu a spolupráci

Akademie věd České republiky
Akademie výtvarných umění v Praze
Arcibiskupství pražské
Archiv výtvarného umění, Praha
Art and Antiques
Art District 7
Artalk.cz
ArtMap
Big Media
Biograf 16
Bohemian Heritage Fund, nadační fond
Brainz Disruptive
Camera Team spol. s r.o.
Codart, international network of curators of Dutch and Flemish art
CzechTourism
Česká centra
Česká pošta, s.p. Poštovní muzeum
Česká televize
Český rozhlas
ČVUT v Praze – Kloknerův ústav
Den Architektury (Spolek KRUH)
Fakulta FJFI ČVUT
Francouzský institut v Praze
Hamburger Kunsthalle
Hausboot Production s.r.o.
Hlavní město Praha
Hodinářství Bechyně, s.r.o.
Indigoprint
Institut plánování a rozvoje hlavního města Prahy
Katolická teologická fakulta Univerzity Karlovy
Komerční banka, a. s.
Kriminalistický ústav Policie České republiky
Kunsthalle Praha
Kunsthistorisches Museum Wien
Městská část Praha 1
Městská část Praha 7
Městská galerie Vysoké Mýto
Mík Martin
Ministerstvo kultury České republiky
Monitora Media

Moravská galerie v Brně
Munchmuseet, Oslo
Musée d'Art Moderne de Paris
Musée du Louvre
Museum Rietberg Zürich
Muzeum hlavního města Prahy
Muzeum města Brna
Národní filmový archiv
Národní muzeum – Historické muzeum
Národní muzeum – Náprstkovo muzeum asijských, afrických a amerických kultur
Národní památkový ústav
NET4GAS, s. r. o.
Oblastní galerie Liberec
Památník národního písemnictví v Praze
Prague City Tourism
Radio 1
Sdružení Hapestetika
Senát Parlamentu České republiky
Slovenská národní galerie
Spyron
Státní oblastní archiv v Plzni, Pracoviště Klášter u Nepomuka
Studio Hrdinů
Technické muzeum v Brně
The Pudil Family Foundation
The Robert H. N. Ho Family Foundation
Uměleckohistorická společnost
Uměleckoprůmyslové museum v Praze
Urban Karel
Ústav dějin umění Akademie věd České republiky
Velvyslanectví Francie v Praze
Východoslovenská galerie, Košice
Východoslovenské muzeum v Košicích
Vysoká škola uměleckoprůmyslová v Praze
VŠCHT
Wallraf-Richartz-Museum & Fondation Corboud

Národní galerie v Praze
Staroměstské náměstí 12
110 15 Praha 1

+420 224 301 122
info@ngprague.cz

www.ngprague.cz
www.facebook.com/ngprague
www.facebook.com/ngpdetem
www.instagram.com/ngprague

© Národní galerie v Praze, 2022