

NG FF

Studijní materiál
pro učitele



Jindřich Heister, TOYEN V PRAZE, 1944
kombinovaná technika, 14,5 x 16,5 cm
soukromá sbírka, Paříž

Snící rebelka

Toyen

1902–1980

- I O VÝSTAVĚ
- II OBRAZY JAKO BÁSNĚ, BÁSNĚ JAKO OBRAZY
- III PRÁCE VE DVOJICI
- IV REALITA A SEN
- V SURREALISMUS JE ŽIVOT
- VI TEXTY K VYBRANÝM OBRAZŮM
- VII ŽIVOTOPIS
- VIII NÁMĚTY INSPIROVANÉ TVORBOU TOYEN
- IX LITERATURA A DALŠÍ ZDROJE

I O VÝSTAVĚ

„Toyen (1902–1980) patří k nejvýznamnějším umělkyním 20. století. Byla důležitou postavou české avantgardy, stála u zrodu Skupiny surrealistů ČSR a byla zastoupena na všech mezinárodních výstavách surrealistického hnutí. Věrná surrealistické myšlence, přitom však bytostně nezávislá a svobodná, nepodléhala žádným módám a odmítala veškeré kategorie či nálepky, stejně jako hrát jakoukoliv společenskou roli.

Zdůrazňovala, že není malířkou, zásadní pro ni byla poezie, ať už ji vyjadřovala obrazem, koláží, ilustrací či vlastním životem. To však nic nemění na tom, že dokonale vládla výtvarným médiem, pracovala s ním velmi invenčně a dokázala i skrze samotnou materii barev zprostředkovávat obrazy z hloubi nevědomí a zachycovat spodní proudy propojující člověka se světem.“

Anna Pravdová, kurátorka výstavy

Tvorbě malířky Toyen se dosud věnovalo několik souborných výstav. Zmiňme výstavu v Galerii hl. m. Prahy v Domě u Kamenného zvonu v roce 2000, kterou připravoval kurátor Karel Srp.

Výstava v Národní galerii Praha zaujme především mezinárodním výzkumem, který odkrývá působení Toyen na půdě francouzské poválečné skupiny surrealistů. Výstava představuje také pozdní práce malířky, doplněné v doprovodném katalogu zajímavými reflexemi Annie Le Brun a Radovana Ivšiče, kteří s Toyen ve Francii úzce spolupracovali.

II

OBRAZY JAKO BÁSNĚ,
BÁSNĚ JAKO OBRAZY

„Báseň se čte jako moderní obraz. Moderní obraz se čte jako báseň.“

Karel Teige, *Malířství a poezie* (1923)

Toyen, podobně jako Jindřicha Štyrského, Karla Teigeho a ostatní členy skupiny Devětsil, sblížoval ve dvacátých letech zájem o poezii, a to nejen psanou, ale i tvořenou samotným životem, krásami velkoměsta a technickými vymoženostmi civilizace. Výstižně to ilustruje například Devětsilem redigovaný sborník *Život* (1922–1923) či edice svazků nazvaná příznačně *Radosti ze života*, ve které vyšla stěžejní sbírka *Pantomima* (1924) od Vítězslava Nezvala s úpravou Jindřicha Štyrského, ale i svazek věnovaný Charliemu Chaplinovi nebo moderní architektuře. Podobně prezentuje „moderní kulturu“ stojící na kolektivní jednotě poezie a života devětsilský časopis *Disk*. Eseje, přednášky, citáty a básně Jaroslava Seiferta, Vítězslava Nezvala nebo Konstantina Biebla zde najdeme vedle fotografií z kajut zaoceánských lodí, aeroplánů či ulic New Yorku. Ty střídají ukázky z filmů, divadelních her, ilustrace Štyrského, Toyen, Adolfa Hoffmeistersa či Teigovy koláže a typografické experimenty. Právě Teigeho revoluční postoj k formování moderního umění, architektury a poezie a jeho schopnost bravurního stylisty jej předurčily k teoretickému vedení nejen poetismu, ale celé meziválečné avantgardy.

Prvotní, purismem a ještě i kubismem ovlivněné obrazy Toyen s motivy zátiší a krajin brzy vystřídal novátorský civilní projev poetismu všedního dne, pouličních zábav, cirkusů a varieté, ale také exotických dálek a cest k mořským pobřežím. V atmosféře poválečné Evropy je sen o těchto dálkách prosycen pocitem znovunabyté svobody a humanity. Pro něj nebylo nutné cestovat *lodí*, „*jež dováží čaj a kávu*“, ale stačilo se otevřít vlastní fantazii, slovům a barvám vdechnout podmanivou vůni dálek. Poetiku vzdálených krajin najdeme u Toyen ve dvacátých letech v hravějších i snových polohách (*Tři tanečnice*, 1925).

Nicméně ryze civilistní a bezstarostnou polohu krás všedního života u ní, oproti jiným poetistům, vždy něco komplikuje – erotické napětí, tajemství a snad i melancholie. V obrazech manifestujících příklon k artificialismu a surrealismu pak Toyen otevírá prostory ještě vzdálenější – imaginativní krajiny nevědomí, kde se prostupují moře a sen, fragmenty vzpomínek s tvary sasaneckých minerálů či neznámých přízraků (*Jezerní krajina*, *Fjordy*). V surrealistické tvorbě druhé poloviny třicátých let pak vlivem sílícího fašismu nabývá tajemno a někdejší poetika snového prostoru nových emocí – strachu z nicoty, destrukce a opuštění.

„Každá nová krása a každé nové umění má zřejmě ctnosti dobyvatelské: sebedůvěru, poctivost, nesnášenlivost, bojovnost a výlučnost – absolutní, nesmlouvavé ctnosti válečné doby a nové počínající kultury. Nová krása a nové umění vtrhuje vždy do světa jako dobyvatel – ne vysmlouvat si místo vedle staré krásy a starého umění, nýbrž podmanit si celý život a celý svět, ne z marnivosti a pýchy, nýbrž proto, že je nevyvratně přesvědčeno o tom, že má pravdu života a budoucnosti a že přibližuje a dohání svět k této pravdě, již posud nepoznal nebo již zanedbal: bez této nejnuitnější víry není nového umění.“

F. X. Šalda, *Život* (1922)



TŘI TANEČNICE, 1925
olej, plátno, 77 × 69,5 cm
Národní galerie Praha

„Byly doby, kdy se pokládali malíři za kastu pro sebe. Někteří si zakládali na tom, že nic nečtou, že je nic nezajímá než paleta, nic než řemeslo. Takový typ vymizel s někdejší bohémou...

Umělá zed' mezi jednotlivými druhy umění na štěstí padla. Zájmy básníků a zájmy malířů se sblížily. Ti i oni usilují o poezii. Nečíst bylo by pro moderního malíře stejně absurdní jako zavírat při malování oči.“

Toyen, Dojem z knih, které miluji
(přednáška 15. 4. 1936)



JEZERNÍ KRAJINA, 1929
olej, plátno, 81 × 100 cm
Galerie výtvarného umění v Ostravě

III

PRÁCE VE DVOJICI

Jméno Toyen vymyslel pro Marii Čermínovou Jaroslav Seifert, alespoň podle jeho vzpomínek. Pod tímto jménem vystavovala poprvé v roce 1923 spolu se svým uměleckým partnerem Jindřichem Štyrským na skupinové výstavě Devětsilu. Přijetí nového jména jako by jí ulehčilo rovnocenně vystupovat v umělecké dvojici i zpočátku v ryze mužském prostředí tehdejších uměleckých spolků. Sama později pseudonym odvozovala od francouzského slova *citoyen* – občan, které zřejmě výstižněji podtrhovalo její nezávislou identitu svobodného občana, kterým se cítila.

Seifert ve svých memoárech vzpomíná na „*slečnu Toyen*“ s velkou vřelostí. Potkával ji na Žižkově ještě jako mladou, kdy pracovala v dílně na výrobu mýdla. Později s ní a ostatními členy Devětsilu sedával v Národní kavárně, kde, jak vzpomíná, Toyen „*vytvářela příjemnou tvůrčí atmosféru. Účastnila se všech hovorů a polemik a měla svou pevnou uměleckou víru.*“ Velmi osobně vzpomíná na Toyen také Vítězslav Nezval, kterého pojilo s ní a Štyrským až do třicátých let blízké přátelství. Obrazy Toyen, této „*múzy Devětsilu*“, inspirovaly Nezvala mnohokrát k vlastní tvorbě (např. báseň *Hlas lesa*). Později na půdě Surrealistické skupiny ČSR přicházel Nezval s řadou teoretických analýz jejích děl, včetně pojmu *spektr* suplujícího surrealistický objekt či fantom.

Zápal pro poezii i knižní tvorbu zůstal Toyen vlastní po celý život, jak dokládá řada jejích ilustrací a mnohaletá spolupráce s básníkem Jindřichem Heislerem. V době druhé světové války, kdy Toyen Heislera schovávala u sebe v bytě, se jejich spolupráce ještě více prohloubila a vztah mezi imaginací slova a obrazu překročila hranici „*pouhé*“ ilustrace. Podobně později, kdy Toyen už žila trvale ve Francii, rozvíjela specifický typ vzájemné inspirace a přátelské spolupráce s básníkem Radovanem Ivšičem a Annie Le Brun.

„Stejnou péčí, jakou Toyen věnovala dokonalosti věcí, věnovala i lidem. Málokteré přátelství bylo tak pozorné jako to, jež věnovala svým blízkým, s nimiž sdílela vášeň pro širé dálky a touhu nikdy neoddalovat okamžik jejich dosažení.“

Annie Le Brun



Kresba k básnické sbírce Jindřicha Heislera, *Jen poštolky chci klidně na desatero*, 1939
tuš, akvarel, papír, 30,5×38 cm
soukromá sbírka

IV REALITA A SEN

Jaký význam hraje nevědomí v chování lidí a ve vnímání reality? Co jej tvoří a jak se k této schované stránce nás samotných dostat? Nevědomé složky psychiky podrobně popsal především Sigmund Freud na začátku 20. století. Freudovy teorie o podvědomí, tedy vrstvě nevědomí dosažitelné skrze automatismy, asociace či sny, ovlivnily později myšlenkový svět surrealismu a hrály důležitou roli také v druhé polovině 20. století. Freudova psychoanalýza, neboli „léčba mluvením“ probudila dosud nepřístupné nebo měšťanskými konvencemi potlačené projevy nevědomí a lidské přirozenosti. Také umění samo mohlo otevřeněji sublimovat, jak by řekl Freud, z duševních napětí a volněji se dotýkat zasutých vzpomínek i hlubších pudů. Jindřich Štyrský si od roku 1925 svoje sny systematicky zapisoval a se sny a nevědomými stavy pracovala také Toyen. Ta se úzce přátelila také s psychoanalytikem a estetikem Bohuslavem Broukem, který zaujal meziválečnou avantgardu a byl velkým propagátorem psychoanalýzy a interpretem Freuda u nás. S volnými asociacemi ovšem pracovali i básníci a literáti. Velmi asociativně nakládal s rýmem například Vítězslav Nezval, který, jak sám popisoval, jej tvoří automaticky na základě zvukových podobností.

„Sen vládne vzpomínkami, které nejsou přítomné našemu bdění.“

Sigmund Freud, *Výklad snů*, Pelhřimov 1999.



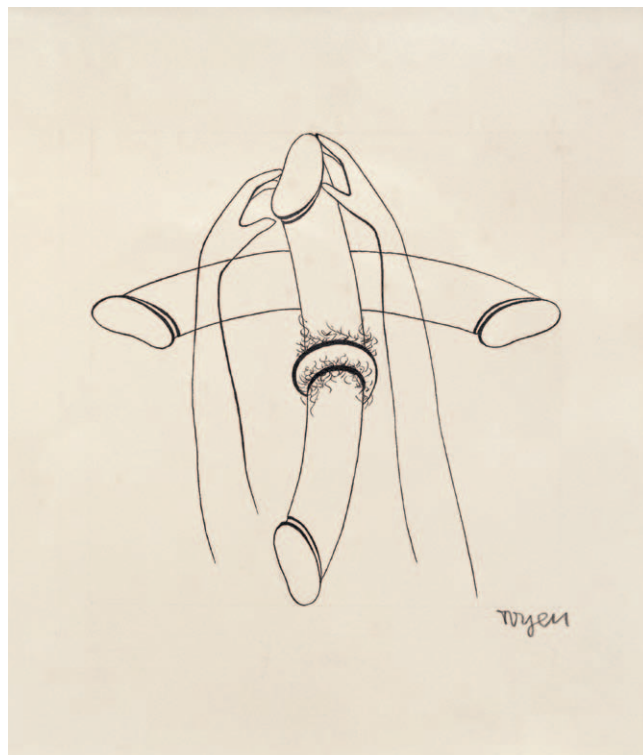
HLAS LESA II, 1934
olej, plátno, 100×72,5 cm
Deponát z Fonds départemental d'acquisitions
de la Seine-Saint-Denis, v musée d'art et d'histoire
Paul Eluard de Saint-Denis



SEN, 1937
olej, plátno, 81,1×100 cm
Kunsthalle Praha

Freudovy teorie měly ve své době velký společenský dopad, obohatily výtvarné umění, literaturu i filozofii o nové otázky po smyslu lidského chování a života. Freudovy pozdní spisy se navíc stále více věnovaly namísto lékařským problémům tématům kulturním a historickým. Podobně Jungovy spisy směřovaly od psychologie osobnosti k oblasti duchovních nauk a hermetismu a v tomto směru také silně ovlivnily tvorbu Toyen a francouzských surrealistů.

Z erotických kreseb Toyen navíc cítíme, jak obrovský význam mělo Freudovo „osvobození“ sexuality a začlenění nejhlubších pudů do struktury osobnosti každého jednotlivce. Otevřená erotická výpověď Toyen prozrazuje radost z nabyté svobody a nechává sebevědomě nahlédnout do oblasti, kam donedávna směli jen muži.



Erotická kresba, ilustrace knihy
Pietro Aretino, *Život kajčnic*, 1932
tuš, papír, 16×14 cm
Sbírka MONY VIBESCU

V SURREALISMUS JE ŽIVOT

Podobu surrealismu po roce 1945 logicky ovlivnila kolektivní zkušenost druhé světové války. Je tedy pochopitelné, že i dynamika, organizace a umělecký projev tohoto hnutí, myšlenkového proudu či způsobu života, za který byl surrealismus považován, se během padesátých a šedesátých let výrazně proměnily. Především francouzská skupina surrealistů se stala myšlenkovou platformou pro velké sociální a politické otázky své doby. Surrealisté podobně jako existencialisté se angažovali v aktuální politické a filozofické debatě ohledně vztahu ideologie, revoluce a násilí, liberalismu a kolonialismu. V tomto kontextu se surrealistická skupina výrazně institucionalizovala a kromě tvorby ji zaměstnávala řada společných politických a společenských prohlášení a protestů – proti jadernému zbrojení, válce v Alžírě. V tomto směru Toyen podobně jako Radovan Ivšić, který měl také osobní zkušenost s politickými praktikami stalinismu, neshledala nadšení pro revolučnost a angažovanost některých kolegů

francouzské levice. Toyen během života ve Francii zůstala věrná spíše imaginativní a poetické esenci surrealismu, kterou vnímala jako revoluční ve smyslu životního zápasu za vlastní svobodu. Vyhovoval jí pravděpodobně intelektuální a společenský mikrokosmos pařížské skupiny kolem André Bretona, stejně jako přátelská soudržnost členů podpořená společnými pobyty na venkově, hrami s volnými asociacemi a sdílenou vášní pro literaturu a poezii.

VI

TEXTY K VYBRANÝM
OBRAZŮM

TOBOGÁN, 1926
olej, plátno, 55×45,5 cm
Národní galerie Praha
Vystaveno v Galerie d'Art contemporain, 1926

Obraz na pomezí poetismu a artificialismu lze vnímat jako plochu s barvami v určité kompozici tak, jak po tom toužili už postimpresionisté. Zaujme i formální kontrast mezi geometrickými tvary (čtverce, obdélníky, lichoběžníky) a odvážnou esovkou tobogánu, která může evokovat i další objekty jako je schodiště, spirála či písmeno S. Výběr barev a tvarů na obraze nás může zavést k našim vlastním vzpomínkám na léto, představám jako je pláž, moře, hotel, skluzavka... Zároveň dílo otevírá obecnější témata vztahující se k dílu Toyen – jako voda, hra, experiment, cesta. Stojí za to sledovat i tenzi v malířském rukopisu. Kdy na jedné straně je obraz tak hladce namalován, že rukopis umělkyně téměř není vidět (což je velká snaha avantgardního umění, které dává přednost strojům a čistotě), v kontrastu se zcela jasným a výrazným tahem stěrkou v případě křivky tobogánu.



FJORDY, 1928
olej, plátno, 100×81 cm
Národní galerie Praha

Obraz pracuje s vrstvením, prolínáním a protrháváním jednotlivých plánů, kombinuje čistou linku a plně organické tvary, zdůrazňuje vertikály a vytváří pocit jakýchsi dveří otevřených do jiných světů. Tvary a barvy na obraze velmi vzdáleně připomínají skály, lesy, chaluhy, vodu, vzduchové bubliny, podmořský svět. Jen podvědomě vnímáme archetyp tajemného světa za zrcadlem, stísněný pocit Skyllý a Charybdy či hranici mezi naším světem a podsvětím. Do malby je přimícháván písek, což vytváří haptický dojem a asociaci vedoucí k představě moře vnímaného všemi smysly. Tímto experimentem s pískem včetně dalších kreativních přístupů k malbě jako je litá malba, malba přes šablony či stříkání barev přes struktury ovlivnila Toyen českou malbu druhé poloviny 20. století.

„Kubismus otáčel realitou, místo aby uvedl v pohyb imaginaci. Když dospěl maxima reality, shledal, že nemá křídla... kubismus dal malířství neomezené možnosti... Artificialismus přichází s obrácenou perspektivou. Nechá váje realitu v klidu, usiluje o maximum imaginativnosti... Artificialismus je ztotožněním malíře a básníka. Neguje malířství jako pouhou formovou hru a zábavu očí (bezpředmětné malířství), neguje malířství formově historizující (surrealismus). Artificialismus má abstraktní vědomí reality. Nepopírá existenci realit, ale neoperuje s ní. Jeho zájem je soustředěn na POEZII, jež vyplňuje mezery mezi reálnými formami a již realita vyzařuje.“

Manifest artificialismu, ReD I, č. 1, říjen 1927



BRAMBOROVÉ DIVADLO, (1941)
olej, plátno, 81,5×100,3 cm
Národní galerie Praha, dar Aleny Žižkové-Lind 2010

Vidíme krajinu apokalypsy, bez horizontu, kde voda splývá s nebem. Trosky budov asociují potopu světa v režii obratného scénografa jménem druhá světová válka. Zároveň je naše pozorování pochmurného divadla znejistěno tekoucími barvami na fragmentu budovy v popředí. Jako by se realita před našima očima roztékala. Dalším znejistujícím prvkem je omítka na troskách, která se se odchlípuje a vytváří dojem kulis, v nichž se odehrává děsivé drama. Obrazem prostupuje téma totální destrukce a konce evropské civilizace. Poslední herec topící se v nekonečné vodě hraje z posledních sil bramborové divadlo se dvěma maňásky, kteří svým límcem, kloboukem a líčením odkazují nejen commedii dell'arte, ale i na známou dvojici komiků bojující proti fašismu. V popředí housenka bource morušového pojídá poslední zbytky živé přírody a nad tím vším sedí obří noční můra připomínající měkké, ale přitom velmi děsivé a neidentifikovatelné přízraky vrcholného surrealismu, kterým velmi temně vizualizovala Toyen atmosféru druhé světové války.

Bramborové divadlo

Jen podívej se děvčátko
Pozdě je věncem přikrýt víko
Umřelo všemi opuštěné morčátko
Není ti ho líto?
Umřelo morče umřelo málem
Jako by umřel každý tvor
Když krovy světa piští hladem
A starý kejklíř chudým dětem hraje
Známou pantomimu bez brambor.

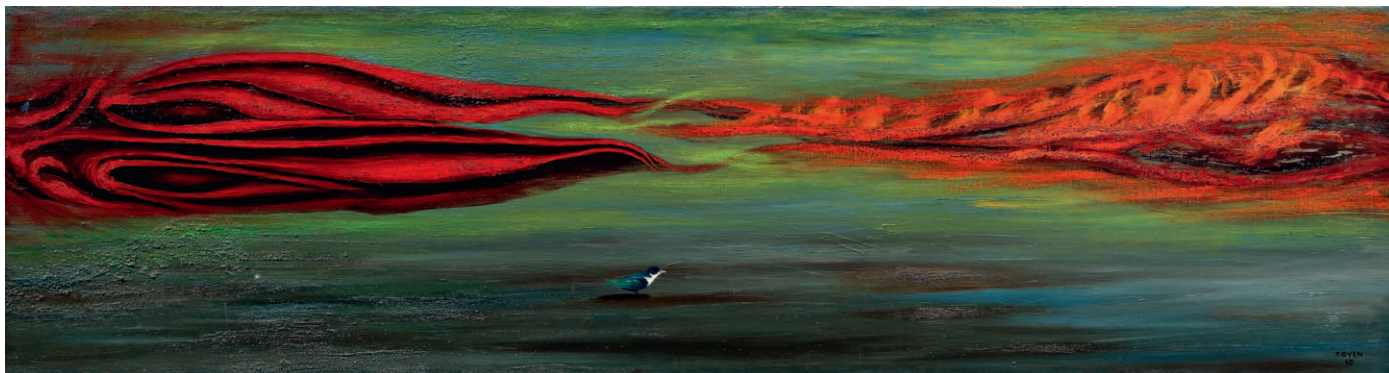
Konstantin Biebl, soubor Matějská pouť,
sbírka *Bez obav*, 1951

„Mohl obraz Bramborové divadlo vzniknout jindy než v úzkostech prvních dob války, kdy se zdálo – po pádu Francie, prvé a zároveň poslední přemožené velmoci –, že poslední vrcholky svobody a kultury mizejí v záplavě neodvratitelné potopy?“

Jan Mukařovský, *Toyen za války*, 1946

„Její prsty si pohrávají
s úsměvy ptáků.“

Ado Kyrrou, v katalogu výstavy Toyen, 1953



ÎLE-DE-SEIN, 1950
olej, plátno, 32×120 cm
soukromá sbírka,
zapůjčeno prostřednictvím Galerie KODL

Cesty do Bretaně a na Île-de-Sein se po válce staly pro Toyen inspirací pro kresebný cyklus *Ani křídla, ani kameny: křídla a kameny* (1949), z kterého později motivicky hodně čerpala i ve svých obrazech. „Jedenáct kreseb inspirovaných bretaňskou přírodou ukazuje fascinaci Toyen základními přírodními silami, jež se projevila i v řadě dalších jejích děl, a symbolicky odkazuje na neustálé střídání živlů na pobřeží ostrova s útesy trvale bičovány jak oceánem, tak větrem, a s atmosférou utvářenou především mořským příbojem, ptáky a skalisky,“ charakterizuje soubor Anna Pravdová.

Obraz z roku 1950 nese jméno ostrova Île-de-Sein při pobřeží Bretaně, který Toyen opakovaně navštívila v letech 1948 a 1949 se svými přáteli ze Skupiny surrealistů. Tento skalnatý ostrov bez stromů bývá nazýván také ostrovem mrtvých, neboť podle dávné keltské legendy na něj Smrt převáží z pevniny duše zemřelých. Živý návštěvník je pak konfrontován s nebezpečnými mořskými víry, silným větrem a možností pohlédnout vlastní smrti do tváře.

V roce 1955 kritik Charles Estienne, který sám z Bretaně pocházel, napsal v úvodu katalogu výstavy Toyen, že Île-de-Sein zvolil jako klíč k celému jejímu dílu z počátku padesátých let: „Před několika lety trávila Toyen dlouhé měsíce na ostrově Sein; dnes se s ní setkáváme v Paříži. Mnoho se toho tady změnilo, fouká tu jiný vítr, ale základní duchovní problémy jsou pořád stejné.“ Svůj text končí poetickým obrazem, který by se mohl vztahovat přímo k představovanému plátnu: „Moře je samozřejmě krásné pro ty, kdo přijímají jeho zákon, a podél břehů u mělké zátoky Torche létá příliš mnoho racků, než aby se nezbudila malířčina Spící a nedala nám od prahu bílého domu na ostrůvku Tavenne znamení; pod skálou se dosud krčí dávné hrůzy, ale to nic, až se zvedne šedivá mlha posetá zelenými a rudými světly, bude nás čekat krásné počasí.“ Jan Skřivánek, *Bretaň podle Toyen*, Artplus 2018

Jedná se současně o jeden z prvních příkladů, kdy Toyen použila neobvyklý podlouhlý formát, pro její pozdější tvorbu poměrně charakteristický. Podobné rozměry mají například obrazy ze stěžejního souboru *Sedm mečů vytažených z pochvy* (1957).

„V hnízdech z mořských řas se připravuje vejce
rozbitých oken, v nichž se rozsvítí věčnost.“

Gérard Legrand, v katalogu výstavy Toyen, 1953

„V temném sále života se dívám
na promítací plátno svého mozku.“

Toyen



ZÁSTĚNA, 1966
olej, plátno, koláž, 116×73 cm
Musée d'Art Moderne de Paris – Paris Musées

Ze zástěny se zjevuje femme fatale jako přízrak noci, sledována dvěma, zřejmě mužskými, stíny. Natahuje si zelené rukavičky (oblíbená barva a předmět Toyen), oblečená v leopardích pouzdrových šatech, hlavu jí zdobí dvě noční můry. Je zosobněním velmi lákavého sexuálního objektu určeného pro mužskou potěchu. Ale při bližším ohledání zjistíme, že možná nakonec to bude ona, která se promění v kudlanku nábožnou a oba stínové čtitele sežere. Obzvláště zneklidňující je, že dáma nemá tvář, zatímco ruce v rukavičkách jsou veristicky propracované. A pozici agresorky potvrzují protáhlé prsty, hlavy šelem na řadrech a hlava leoparda v klíně s otevřenými namalovanými ženskými rty. Určitě můžeme do spekulativního čtení obrazu přizvat i názvy zobrazených zvířat. Bekyně mniška odkazuje na vdovy, které po smrti manžela odcházejí do kláštera. Leopard, levhart, panter či pardál je pojmenování pro jeden druh šelmy, která v řeckém překladu znamená panther – kořist je pro něj vše. Stejně tak jako pro Toyen.

VII

ŽIVOTOPIS



V PRAZE, 1921

1902 Marie Čermínová se narodila 21. 9. v Praze na Smíchově
1918 velmi mladá odchází z rodiny
1919–1922 studuje na Uměleckoprůmyslové škole v Praze v ateliéru malby prof. Emanuela Dítěte
1922 během léta cestuje do Chorvatska, kde se na ostrově Korčula seznamuje s českými malíři Jindřichem Štyrským a Jiřím Jelínkem
1923 vstupuje se Štyrským do skupiny Devětsil, na jaře odjíždí do Paříže, následně během léta cestuje po Francii, Itálii a Chorvatsku. Na podzim vystavuje na skupinové výstavě Devětsilu nazvané *Bazar moderního umění*, pod pseudonymem Toyen, který pak používá po celý život
1924 většinu roku cestuje po Itálii, Jugoslávii a Francii, zážitky z cest zaznamenává do zápisníku a skicáře
1925–1928 pobývá s Jindřichem Štyrským v Paříži, vystavují spolu s Josefem Šimou na mezinárodní výstavě avantgardy, pracují na ilustracích a knižních obálkách pro nakladatelství Odeon, během pobytu se sblíží s pařížskou výtvarnou scénou
1926 Toyen se Štyrským pořádají v Paříži první vlastní výstavu, na které vyhlásí Manifest artificialismu, jímž se chtěli odlišit od kubismu, abstrakce i rodícího se surrealismu
1928 Štyrský a Toyen vystavují zpět v Praze v Aventinské mansardě, předmluvu k výstavě píše Karel Teige
1929 Štyrský, Toyen a Josef Háša provozují v Praze v pasáži U Nováků módní ateliér, ve kterém pomocí stříkácí pistole a textilních barev (zn. DEKA Farben) dekorují látky a vyrábějí šátky, kravaty a prádlo ve stylu artificialních pláten
1929 Toyen a Štyrský se stávají členy Levé fronty, sdružení levicových umělců a intelektuálů (Karel Teige, Vítězslav Nezval, Jaroslav Seifert, S. K. Neumann, Vladislav Vančura, Karel Honzík, Jiří Kroha ad.), tím v podstatě zaniká sdružení Devětsil
1930–1932 výstavy Toyen a Štyrského v Praze (Aventinská mansarda, Umělecká beseda), Brně, Ostravě. Díla Toyen zastoupena na výstavě *Sto let českého umění* pořádané Sdružením výtvarných umělců Mánes. Toyen se stále více věnuje ilustracím: ilustruje *Erotické revue*, které soukromě vydává Štyrský, český překlad erotických románů – *Justina čili prokletí ctnosti* markýze de Sade a *Život kajčnic* Pietra Aretina
1932 výstavou *Poesie 32* se poprvé v Praze na půdě Mánesu představuje mezinárodní surrealistické hnutí (Ernst, Tanguy, Dalí, Miró, Giacometti). Výstava vzbuzuje obrovský ohlas. Toyen a Štyrský vstupují do S.V.U. Mánes
1934 založení Skupiny surrealistů v ČSR, na němž se podíleli Toyen, Štyrský, Nezval, Teige, Vincenc Makovský, Konstantin Biebl a psycholog a estetik Bohuslav Brouk
1935 první výstava Skupiny surrealistů ČSR v Mánesu. Prahu navštívili na pozvání Paul Eluard a André Breton (Toyen jim na konci pražského pobytu věnuje své obrazy *Prométheus a Hlas lesa*). Vydán *Mezinárodní bulletin surrealismu*, ve kterém je československá skupina prezentovaná jako součást mezinárodního hnutí. Téhož roku odjíždí Toyen, Štyrský a Nezval do Paříže, kde se sblíží s dalšími surrealisty – Yvesem Tanguym a básníkem Benjaminem Péretem, který později přeložil Nezvalovy básně do francouzštiny (s knižní úpravou Toyen). Následuje řada mezinárodních prezentací surrealismu, kde jsou zastoupena díla Štyrského i Toyen

1938 Nezval je kvůli svému příklonu ke stalinismu a obhajobě moskevských procesů vyloučen ze Skupiny surrealistů ČSR. Ke skupině se připojuje básník Jindřich Heisler. Toyen vydává soukromý sborník erotických kreseb s názvem *Jednadvacet*, který následně věnuje Bohuslav Brouk svému bratrovi ke svatbě
1939 v důsledku okupace přechází československá surrealistická skupina do ilegality. Toyen intenzivně spolupracuje s Heislerem: ilustruje jeho sbírku básní *Jen poštolky chčí klidně na desatero*, která provokativně vychází i v německém jazyce. Toyen vydává album kreseb *Les spectres du désert* a pracuje na cyklu *Střelnice*
1940 s Heislerem vytvářejí sbírku „realizovaných foto-básní“ *Z kasemat spánku*, která originálně spojuje asambláže s texty na vrozenou srdeční vadu umírá Jindřich Štyrský. Toyen zasažená smrtí svého nejbližšího malířského druhá, se kterým ji poutala velmi blízká spolupráce a dvacet let přátelství, maluje obraz *Smutný den*
1943–1945 během války Toyen ukrývá Heislera ve svém bytě v Krásově ulici na Žižkově. Vzhledem k jeho židovskému původu tak prokazuje velkou odvahu a smysl pro přátelství. Pokračuje jejich spolupráce v Edici surrealismu, Toyen vytváří cyklus *Schovej se, válko!*
1945–1947 po válce Toyen opět působí v S.V.U. Mánes. Spolu s Heislerem navazují kontakt s mladými členy uskupení Spořilovští surrealisté (Libor Fára, Robert Kalivoda, Mikuláš Medek a další). Na podzim roku 1945 probíhá v Topičově salonu velká retrospektivní výstava Toyen
1947 Toyen s Heislerem se rozhodnou odstěhovat do Paříže, i vzhledem k vzrůstající nevoli vůči surrealismu a „internacionalismu“ v rétorice komunistické strany
1948 pobyt v Bretani, na ostrově Île-de-Sein, vzniká zde cyklus *Ani křídla ani kameny: křídla a kameny*
1949–1950 francouzská skupina surrealistů se po válce politicky angažuje, upozorňuje na jaderné zbrojení, stalinistické bezpráví a vystupuje i proti popravě Závíše Kalandry v Československu během procesu s Miladou Horákovou (Toyen spolu s francouzskými intelektuály včetně Alberta Camuse zasílají protestní telegram prezidentu Klementu Gottwaldovi)
1953 umírá Jindřich Heisler
1954 Toyen se seznamuje s chorvatským básníkem Radovanem Ivičem, se kterým ji následně pojí dlouholeté přátelství
50. léta Toyen je aktivní ve francouzské surrealistické skupině a na intelektuální scéně, věnuje se tvorbě knih, ilustracím básnických sbírek, vystavuje, pobývá na francouzském pobřeží (opakovaně na Bretonově usedlosti v Saint-Cirq-Lapopie), cestuje do Řecka
1962 některá díla Toyen z cyklu *Střelnice a Schovej se válko!* se po dlouhé době objevují na výstavě v Československu – v Galerii mladých v Pardubicích
1964 v Alšově jihočeské galerii v Hluboké nad Vltavou se koná převratná výstava *Imaginativní malířství 1930–1950*, kterou připravili kurátoři František Šmejkal a Věra Linhartová. Oba v šedesátých letech velmi přispěli k výzkumu i propagaci meziválečné avantgardy a kurátorsky se věnovali i soudobému umění – například tvorbě Vladimíra Boudníka, Jana Koblasy či Mikuláše Medka. V roce 1966 Šmejkal s Linhartovou připravili také první samostatnou výstavu Toyen od roku 1947 nazvanou *Štyrský a Toyen. Díla z let 1921–1945*
1966 umírá André Breton, o rok později se Toyen na nabídku rodiny stěhuje do bývalého Bretonova pařížského ateliéru, kde bydlí do konce života
1969 rozpad skupiny francouzských surrealistů. Toyen spolupracuje především s básníky Radovanem Ivičem, Annie Le Brunn a Georgesem Goldfaynem, zakládají nakladatelství Éditions Maintenant, ve kterém v roce 1973 vychází svazek koláží Toyen nazvaný *Vis-à-Vis (Tvář v tvář)*
1970 díla Toyen a Štyrského jsou vystavena na výstavě *Surrealism? v Moderna Museet* ve Stockholmu
1971 Toyen maluje svůj poslední obraz *Past skutečností*, do konce života se však věnuje kolážím, kresbám a grafikám a vystavuje na souborných výstavách surrealismu
1980 umírá 9. 11. v Paříži v 78 letech, o tři roky později je její pozůstalost, zahrnující díla Štyrského, Heislera a Teigeho, rozprodána v aukci



TOYEN, PAUL ELUARD A VÍTEZSLAV NEZVAL, MARIÁNSKÉ LÁZNĚ, 31. BŘEZNA 1935

VIII

NÁMĚTY INSPIROVANÉ
TVORBOU TOYENAKTIVITY DO VÝSTAVY,
VÝUKY I NA DOMA

„Celek pak vytváří zcela nový svět, v němž Toyen, dirigent orchestru forem a barev, tu trochu zhasne, tu rozsvítí, překrutí doleva či roztáhne doprava to, co si dosud uchovávalo každodenní a neutrální podobu.“

Benjamin Péret

Následující náměty mohou sloužit jako inspirace k aktivitám do výstavy nebo je můžete využít k tvořivé činnosti ve výuce či doma. Využijte také bohatý doprovodný program nebo prostor interaktivního studia na balkoně ve výstavě, kde můžete osobnost, tvorbu či přemýšlení Toyen aktivně rozvíjet.

ČTENÍ OBRAZU

Navzdory skutečnosti, že se Toyen pohybovala v okruhu básníků a spisovatelů, sama nikdy neměla potřebu o své tvorbě psát. Svou energii soustřeďovala výhradně do obrazu a všechny úvahy a interpretace nechávala plně na divácích.

Z textů se o uměleckých dílech můžeme dozvědět mnoho informací, protože je umíme číst. Text psaný lineárně se odvíjí v čase a ke smyslu dokážeme proniknout postupným čtením od začátku do konce. Je možné „číst“ obraz?

Najděte ve výstavě jakékoliv umělecké dílo od Toyen a důkladně si ho prohlédněte. K jeho „čtení“ zkuste využít metody volných asociací. Co vám obraz připomíná? K čemu se vaše asociace vážou? K zážitku, snu nebo vzpomínce?

Využijte asociační dotazník manželů Bretonových k vytvoření vlastního portrétu ve 22 otázkách, který naleznete v interaktivním studiu.

„Báseň je jako obraz.“ (z lat. ut pictura poesis)

Quintus Horatius Flaccus

Co byste byli, kdybyste byli jako...			
Zvíře		Planeta	
Minerál		Barva	
Doba		Strom	
Obraz		Látka	
Místo		Část domu	
Ulice v Paříži		Hra	
Budova		Druh osvětlení	
Primitivní objekt		Zločin	
Hrací karta		Mytologická postava	
Knihy		Hudební nástroj	
Užitný předmět		Způsob přepravy	

PROUD SNĚNÍ A ZDÁNÍ

„Sen především patrně nemá žádné jednoznačné formální zákony a už vůbec ne žádné pravidelné způsoby chování bez ohledu na všeobecně známé ‚typické‘ sny – například noční můry nebo ‚skřítky‘. Úzkostné sny sice nejsou vzácné, žádná pravidla však nemají. Kromě toho existují typické snové motivy, které znají i laici: jsou to například sny o létání, o stoupaní po schodech nebo výstupu do hor, o vycházkách v neobvyklém oděvu, o padání zubů, o davu lidí, o hotelu, nádraží, železnici, letadle či automobilu, o děsivých zvířatech atd. Tyto motivy jsou velice časté, což nám ovšem nestačí, abychom vyvodili nějaká pravidla o průběhu snu.“

Carl Gustav Jung

„Mým očím nutno stále házet potravu. Polykají ji nenasytně a surově. A v noci ve spánku ji tráví.“

Jindřich Štyrský

Pamatujete si své sny?

Máte nějaké snové motivy, které se vám opakovaně zdají?

Jak vypadají vaše sny? Převládají více příběhy, či jen neurčité pocity?

Je možné sen zachytit? Nebo vyjádřit pomocí slov, předmětů či obrazů?

Zkuste se zamyslet nad tím, jaká forma záznamu by vaše sny nejlépe vystihovala.

Jaký typ zobrazení je nejpřiléhavější pro příběhy, které vytváříte bez pomoci vědomí? Byla by to malba, kresba, text, fotografie, objekt, nahrávka, video či něco jiného?



RANNÍ SETKÁNÍ, 1937
olej, plátno, 56 × 68,5 cm
Národní galerie Praha

Pro začátek zkuste své sny nahrávat, zapisovat nebo zakreslovat po dobu 14 dnů. Dejte si blok či telefon k posteli a jako první věc po ránu si důležité výjevy ze snu poznamenejte.

Navštivte také koridor v interaktivním studiu, kde se z tmy vynořují objekty, které jsou nečekaným spojením různých předmětů a materiálů. Tak jako vyplavené části podmořských rostlin, lastur, dřev i oblázků, které Toyen ráda na plážích sbírala, se mohou vynořovat i obrazy a výjevy ve snu... Zkuste své sny zhmotnit v objektech. Kombinací věcí a přírodnin z prostředí vašeho domova vytvořte snová seskupení, které můžete různě nasvěcovat.



Ukázky z interaktivního studia
na výstavě Snící rebelka: Toyen

ROZPTYL IMAGINACE

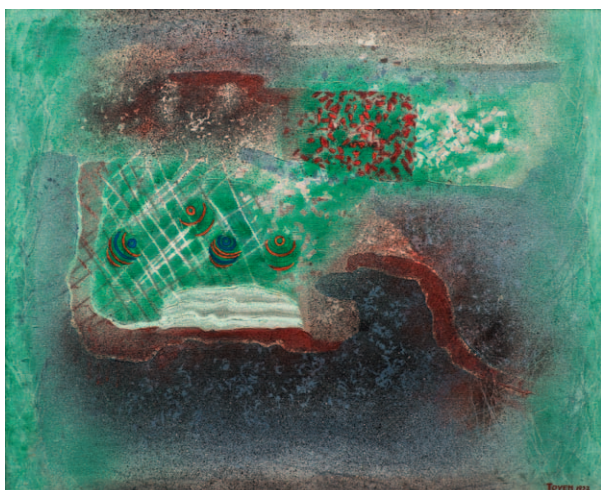
Prozkoumejte způsob, jakým Toyen malovala obrazy *Podzim (Krajina)* nebo *Vinobraní*. Toyen společně se Štyrským založili umělecký směr artificialismus, který směřoval k imaginativní malbě. Imaginaci, tedy individuální obrazovou představu, která stojí na našich zážitcích či vzpomínkách, se rozhodli rozvíjet pomocí obrazů vytvořených stříkáním barev přes různé předměty rozmístěné po ploše plátna. Tímto způsobem zkoušeli zdobit i různé druhy textilií ve svém módním ateliéru v pražské pasáži U Nováků.

*„Člověk sestává z těla, myslí a imaginace.
Jeho tělo je nedokonalé, mysl nepřesná,
ale jeho imaginace jej činí pozoruhodným.“*

John Masefield



PODZIM (KRAJINA), 1927
olej, plátno, 46×61 cm
Národní galerie Praha
Vystaveno v Galerii Vavin, 1927



VINOBRANÍ, 1927
olej, plátno, 48×59 cm
soukromá sbírka

Zkuste vyměnit štětec za starý zubní kartáček. Najděte různé perforované předměty a přírodniny zajímavých tvarů. Pokládejte je na papír a jemně, po namočení kartáčku do barvy, jejich tvar pokropte barvou. Vrstvěte různé barvy a tvary přes sebe. Co vám vaše malba připomíná? Jak byste ji pojmenovali? Výstižné názvy svých uměleckých děl Toyen často nevymýšlela sama. Jejich autory byli básníci a spisovatelé z okruhu blízkých přátel. Pojmenujte si svá díla navzájem ve skupině nebo ve dvojici.



Ukázka postupu práce

IX

LITERATURA
A DALŠÍ ZDROJE

LITERATURA

- Karel Teige, Ladislav Štoll (eds.), *Surrealismus k diskusi*, Praha 1934
- André Breton, *Co je surrealismus?*, Praha 1937
- Vítězslav Nezval, Karel Teige, *Štyrský a Toyen*, Praha 1938
- Jindřich Štyrský, Jindřich Heisler, *Na jehlách těchto dní*, Praha 1945
- Vítězslav Nezval, *Z mého života*, Praha 1965
- Kolektiv autorů, *Štyrský a Toyen 1921–1945* (kat. výst.), Moravská galerie v Brně/ SČVU Mánes Praha 1967
- Květoslav Chvatík, Zdeněk Pešat (eds.), *Poetismus*, Praha 1967
- Vratislav Effenberger, *Výtvarné projevy surrealismu*, Praha 1969
- Lenka Bydžovská, Karel Srp, *Štyrský Toyen: Artificialismus* (kat. výst.), Východočeská galerie Pardubice, 1992
- Jaroslav Anděl, *Umění pro všechny smysly* (kat. výst.), Národní galerie v Praze 1993
- Lenka Bydžovská, Vojtěch Lahoda, Karel Srp, *České moderní umění 1900–1960*, Praha 1995
- Jindřich Štyrský, *Každý z nás stopuje svoji ropuchu*, Praha 1996
- Karel Srp, *Český surrealismus 1929–1953* (kat. výst.), Galerie hl. m. Prahy 1996
- Jaroslav Seifert, *Všecky krásy světa*, Praha 1999
- Karel Srp, *Toyen* (kat. výst.), Galerie hl. m. Prahy 2000
- Karel Srp, *Jindřich Štyrský* (kat. výst.), Galerie hl. m. Prahy 2007
- Kateřina Piorecká, Karel Piorecký (eds.), *Praha avantgardní: Literární průvodce metropolí v letech 1918–1938*, Praha 2014
- Kolektiv autorů, *Nečekané dědictví, Šíma, Štyrský, Toyen, Zrzavý...* (kat. výst.), Národní galerie v Praze 2014
- Anna Pravdová (ed.), *Bonjour, Monsieur Gauguin* (kat. výst.), Národní galerie v Praze 2017
- Anna Pravdová, Lada Hubatová-Vacková (eds.), *První republika. 1918–1938* (kat. výst.), Národní galerie v Praze 2018
- Renáta Fučíková, Lenka Křížová, Kateřina Tučková a kol., *Hrdinky. Příběhy významných českých žen*, Praha 2020
- Anna Pravdová, Annie Le Brun, Annabelle Görgen-Lammers (eds.), *Toyen: Snící rebelka* (kat. výst.), Národní galerie Praha 2021

ONLINE ZDROJE

- <https://www.artplus.cz/cs/aukcni-zpravodajstvi/1/bretan-podle-toyen>
- <https://sbirky.ngprague.cz/>
- Jindřich Heisler – neznámý přítel malířky Toyen Plus (rozhlas.cz)
- Mělo se na ni zapomenout... Osudové ženy: Toyen Dvojka (rozhlas.cz)

Národní galerie Praha, Valdštejnská jízdárna, 9. dubna – 15. srpna 2021

KONCEPCE VÝSTAVY:

Anna Pravdová, Annie Le Brun a Annabelle Görgen-Lammers

GRAFIK STUDIJNÍCH MATERIÁLŮ:

R.V.N. studio – Tomáš Břichcín

AUTORKY STUDIJNÍCH MATERIÁLŮ:

Eva Novotná, Ida Muráňová, Monika Švec Sybolová, Barbora Škaloudová

INFORMACE A REZERVACE PROGRAMŮ:

vzdelavani@ngprague.cz